

1 Aurrekariak

Garapen jasangarria: Rioko Goi-bileratik Johannesburgeko Goi-bilerara

Jasangarritasunaren kontzeptua 1987an aurkeztu zitzaion lehenengo aldiz iritzi publikoari, *Bruntland Txostena*-ren bidez eta Ingurumen eta Garapenari buruzko Mundu Batzordeak hala eskatuta. Txosten horretan ondorengoa jotzen da garapen jasangarritzat:

“Orainaldiko beharrianak asetzen duen garapena, betiere hurrengo belaunaldiek eurena asetzeko arriskuan jarri gabe”

1992an Ingurumen eta Garapenari buruzko Rio de Janeiroko Mundu Goi-bilera egin zen, *Lurrari buruzko Goi-bilera* ere deitutakoa, eta beste dokumentu batzuen artean, *Agenda 21: Ingurumen eta Garapenari buruzko Itun Orokorra* deitutako dokumentua adostu zen. Dokumentu horretako 28. kapituluan (*Tokiko Agintaritzak eta Agenda 21*), adierazten da jasangarritasunaren aldeko prozesuetan tokiko agintaritzek ekimenak hartu behar dituztela eta horien gidaritzza eduki. Gaur egun, 54 herrialdetako 2000 agintaritzza baino gehiago daude prozesuan konprometituta, eta horietako 1000 baino gehiago europarrak dira.

1994ko maiatzean, 600 pertsona baino gehiago (Europako toki-agintaritzetako ordezkariak, nazioarteko erakundeak, estatuko gobernuak, zentro zientifiko aholkulari eta partikularrak), Danimarkako Aalborg hirian bildu ziren *Europako Hiri Jasangarrien I. Konferentzia*-n. Konferentzia horretan jasangarritasunaren aldeko *Europako Hirien Agiria* delakoa sinatu zen, *Aalborgeko Agiria* izenez ere ezaguna. Agiri horretan, sinatzaileek *Tokiko Ekintza Plan* bat (*Tokiko Agenda 21*) osatzeko borondatea adierazi zuten, eta bertan, hiriak XXI. mendean jasangarritasunera bideratzeko garatu beharreko ekintza- eta estrategia-multzoak bildu behar ziren.

EAEn Jasangarritasunaren aldeko apustua

Euskal Autonomia Erkidegoan (EAEn), azken urteotan, tokian tokiko eremuek eraldaketa-prozesu sakona izan dute; izan ere, gabezi historiko gehienak gainditzea lortu da, besteak beste oinarritzko azpiegiturak sortu eta sendotzea, hiri-ingurunea duintasunez hornitu eta sustatzea, zerbitzu pertsonalak zabaltzea eta orokortzea, udalen eraginkortasun gero eta handiagoa eta ekonomiarako aukera berriak sortzea, tokian tokiko gaitasunak garatzearen bidez.

Hala ere, ekonomia- eta gizarte-esparruan egindako aurrerapenen aldean, ingurumenaren aldagaia gutxiago hartu da kontuan. Errealitate horri erantzun bat emate aldera, Eusko Jaurlaritzak Ingurumeneko Esparru Programa (2002-2006) onartu zuen, eta epe luzeko ikuspegi estrategia batean txertatu zuen geroago: Garapen Jasangarriaren Euskal Ingurumen Estrategia (2002-2020).

Garapen Jasangarriaren Euskal Ingurumen Estrategia, onartu zenetik, euskal gizarteak lortu beharreko ingurumenari buruzko helburuak ezarri zituen, gaur egungo belaunaldiarentzat bizi-kalitate onena lortzea bermatzeko, baina betiere etorkizuneko belaunaldien ongizatea arriskuan jarri gabe, eta herritar, produktore eta administrazioarentzako jarraibide bateratuak adierazi zituen. Zehazki, Euskal Autonomia Erkidegoaren ingurumen-estrategiaren lehentasun nagusiak Ingurumenari Buruzko bost Jomugatan laburbiltzen dira, eta horiek lortze aldera, 2002-2006 aldian hartu beharreko konpromisoak definitzen dira:

- i. Aire, ur eta lurzoru garbi eta osasungarriak bermatu*
- ii. Natur Baliabideak eta Hondakinak erantzukizunez kudeatu*
- iii. Natura eta Biodibertsitatea babestu: Sustatu beharreko balio bakarra*
- iv. Lurraldeko oreka eta mugikortasuna: Ikuspegi bateratua*
- v. Klima-aldaketaren eragina mugatu*

Horri buruz, EAEn Jasangarritasunaren alde aurreratzeko Estrategian ezarritako beharrezko baldintzen barnean, konpromisoa hartzen da 2006an 5000 baino gehiagoko udalerrri guztiek, banaka edo eskualdeka, euren Tokiko Agenda 21 programa diseinatuta eduki dezaten.

2 Sarrera

Berriatua, Etxebarria, Gizaburuaga, Ispaster, Lekeitio, Markina-Xemein, Mendexa y Ondarroako udalek, Lea-Artibaiko Amankomunazgoak eta Eusko Jaurlaritzak sustatuta, 2002ko ekainean euren Agenda 21i ekin zioten.

Dokumentu hau Lekeitioko udaleko Tokiko Agenda 21aren ezarpenaren lehendabiziko fasea da. Berton herriko informazio partikularra dago, eskualde mailako datuekin batera.

2.1 Metodologia

Tokiko Agenda 21 prozesuak azterketa integral hori du abiapuntu, eta haren arabera, *diagnostiko* bat osatzen da, eskualdea hobetzeko arloak eta dituen aukerak ezartze aldera. Egin beharreko hobekuntzak hierarkizatuta, bigarren fasean tokiko ekintza-plana osatuko litzateke, eta berau betetzen dela aurretik hautatutako *adierazle* batzuetan oinarrituz ebaluatzen da.

Lea-Artibaiko udalerrien diagnostikoa Ingurumenaren Europako Agentziaren azterketa-ereduan oinarrituta prestatu da: DPSIR Eredua (*Driving Forces-Pressure-State-Impact-Response*), eta bere logika ondorengoa da:

Jasangarritasunaren aldetik, lurralde bateko errealitatea, hiru errealitate horiek bakar batean integratuz edo lotuz lortzen da. Hala, azterketa-diagnostiko honetan, hiru alderdi horiek hartzen dira kontuan, Lea-Artibaiko errealitate integratua bilduz eta elkarlotutako sistema dela onartuz.

Txosten hau ondorengo bloke nagusiez egituratzen da: *Esparru Estrategiko eta Funtzionala, Esparru Fisiko eta Geografikoa, Natur Ingurunea, Esparru Demografikoa, Ekonomi Esparrua, Oinarritzko Zerbitzuak eta Bizi Kalitatea, Ingurumenerako Gako Sektoreak, Ingurumenari Eragiten dioten Jarduerak, Ingurumenerako Arriskuak, Lurralde Antolamendua eta Hirigintza Plangintza, Garraioa eta Mugikortasuna eta Sentsibilizazioa, Komunikazioa eta Herritarren Partaidetza.*

2.2 Partaidetza eta Komunikazio Plana

Agenda 21 definitu, diseinatu eta ezartzeko prozesuan herritarrek parte hartzea erabakigarria da; Lea-Artibairen kasuan, berau batez ere ondorengo elementuetan oinarritzen da:

- **Iritzi-galdeketa – Inkesta**

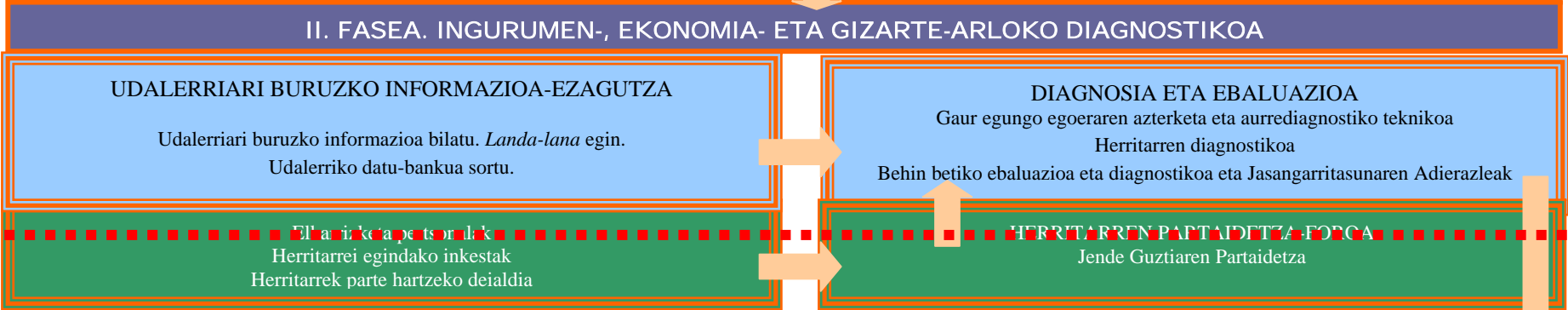
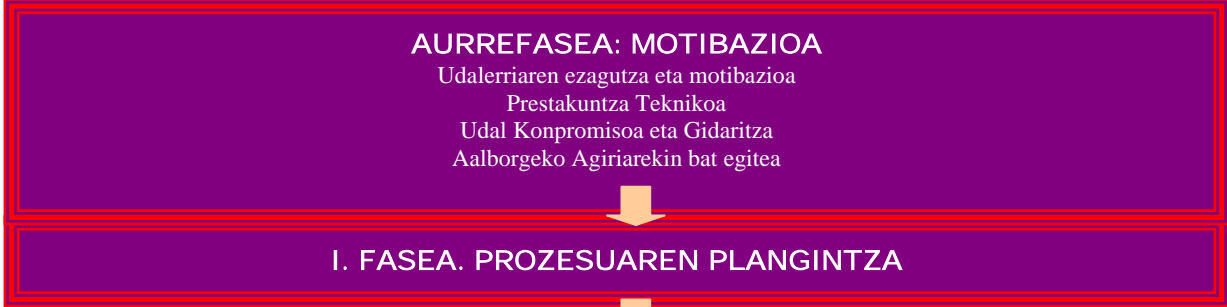
Azterketaren hasierako fasean, Lea-Artibaiko biztanleriaren lagin adierazgarri bati inkesta bat egiten zaio. Era horretan, iritziak jaso eta ingurumen-, ekonomia- eta gizarte-gaien inguruan herritarrek dituzten kezkek eskuratzen dira.

- **Elkarrizketa eta bilera sektorialak**

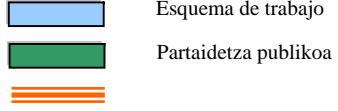
Lea-Artibaiko udalerrietako hainbat ekonomia- eta gizarte-eragilerekin elkarrizketak egitea aurreikusten da, udalerrri eta eskualdeko era askotako arlo eta gaiak sakonki tratatze aldera.

- **Eztabaida-foroak**

Agenda 21i lotutako eztabaida-foroak, biztanleria guztiarentzat zabalik dauden bitartekoak dira diagnostikoan aztertutako gaiei buruz informatu eta jakinarazteko, baita biztanleriaren ekarpenak eztabaidatu eta biltzeko gune irekia sortzeko. Lea-Artibain, kontuan hartutako udalerrri bakoitzerako foro bat proposatzen da.



ATZERAELIKADURA



TA21en hasierako fasea Lea-Artibain



3 Esparru estrategiko eta funtzionala

Lea-Artibaiko eskualdean Tokiko Agenda 21 diseinatzeko eta bere ezarpena hasteko proiektua, ez da ekimen isolatua; aldiz, eskualde-egitura anitz batean kokatzen da, era askotako erakundeek eta eskumen-hierarkiek osatutakoa. Atal honetan, Tokiko Agenda 21en aplikazio-esparrua bistaratzeko erretratua azaletik deskribatu nahi da.

3.1 Tokiko Agenda 21en aplikazio-esparrua

Azterketa-diagnostiko integral hau, Tokiko Agenda 21en ezarpenaren hasierako fasea da. Azterketa-esparrua, ondoren aipatutako zortzi udalerriek osatutakoa da: Berriatua, Etxebarria, Gizaburuaga, Ispaster, Lekeitio, Markina-Xemein, Mendexa eta Ondarroa. Hala ere, kontuan hartu behar da Tokiko Agenda 21 ez dela prozesu estatikoa, eta horrenbestez, etorkizunean aplikazio-esparrua alda daiteke, sor daitezkeen egoera eta eskaera berrietara egokitze aldera.

3.2 Lea-Artibain diharduten erakundeen egitura funtzionala

Tokiko Agenda 21, Lea-Artibaiko Amankomunazgoak sustatzen duen etorkizuneko garapenerako proiektu estrategiko eta integrala da, aipatutako udalerrientzat. Dena den, udalerrri horietan badaude erakunde eta plan batzuk, eta neurri ezberdinetan eta duela denbora gutxiago edo gehiago, Agenda 21en aldarrikatutakoekin bateragarriak diren helburuak bilatzen dituzte —batzuetan behintzat—. Ondorengo irudian era grafikoan gaur egungo egoera adierazten da:

3.2.1 irudia. Lea-Artibaiko Tokiko Agenda 21ean kokatzen den azterketa-esparruan dauden erakunde eta planen laburpena.

Udalak, udalerrri bakoitzekoak

Lea-Artibaiko Amankomunazgoa (1989an sortutakoa, aztergai ditugun zortzi udalerrriak bertan daude sartuta)

Lea-Ibarreko Mankomunazgoa (sortutako lehenengoa, Aulesti, Amoroto, Munitibar, Mendexa eta Gizaburuaga udalerrriak biltzen ditu)

Lea-Artibairen Eskualde Garapenerako Agentzia (eratauta, gaur egun berregituratze-bidean dago, eta 6 udalerrri biltzen ditu)

Behargintza (Lekeitio eta Ondarroan kokatutako bulegoak), **Legamin** enpresa-mintegia (Lea-Ibarrako M-k sortutakoa) eta **Azaro Fundazioa** (Lea Artibai Ikastetxea, Markinako Udala eta Legamin)



Lekeitio bere Garapen Plan Estrategikoa du, 2002 urtean onartutakoa


Ondarroa bere Garapen Plan Estrategikoa du, 1997tik indarrean eta jardunean


Lea-Artibaiko Amankomunazgoa 1995ean eskualderako Plan Estrategikoa prestatu zuen, burutzapen-maila mugatukoa

Mendikoik, Lea-Artibaiko Landa Garapenerako Planaren lehenengo fase moduan (11 udalerrri hartzen ditu), berriki aurre-diagnostiko bat prestatu du. Etorbizunera begira, Eskualdearen Landa Garapenerako Agentzia sortzea aurreikusten da. Halaber, "Berpiztu" deitutako bi ekimen garatu ditu Ispaster eta Mendexan

Gernika-Markinako Eskualde Egituraren **Lurralde Plan Partziala**; bertan, Lurr. Ant. Arteztarauak garatzen dira, baita ingurunearen lurralde-antolaketa-rako oinarritzko ildoak ere

Irakurketa:

 Era askotako zerbitzuak ematen dituzten erakundeak dira (Amankomunazgokoak edo ez) eta Tokiko 21 Agendaren aplikazio- eta gure azterketa-esparruan daude.

 Dagozkion aplikazio-esparruen etorkizuneko garapena eratuiko duten plan estrategikoak dira, hainbat erakundeek promulgatutakoak.

Iturria: Bertan prestatutakoa parte-hartzea duten langileei egindako sakoneko elkarrizketen bidez lortutako datuetan oinarrituz

3.3 Lea-Artibaiko tokiko erakundeen organigrama funtzionala

Lehenago deskribatu den bezala, jasangarritasun-kontzeptuak ekonomia, gizarte eta ingurumeneko alderdiak hartzen ditu kontuan. Horregatik, *jasangarritasun-irizpideak* Udalen eguneroko funtzionamendu eta kudeaketan era horizontalean edo zeharka sartzeko beharra dago; izan ere, Udalak dira herritarrengandik hurbilen dauden antolamendu izaerako eta erabakigarriak diren erakundeak.

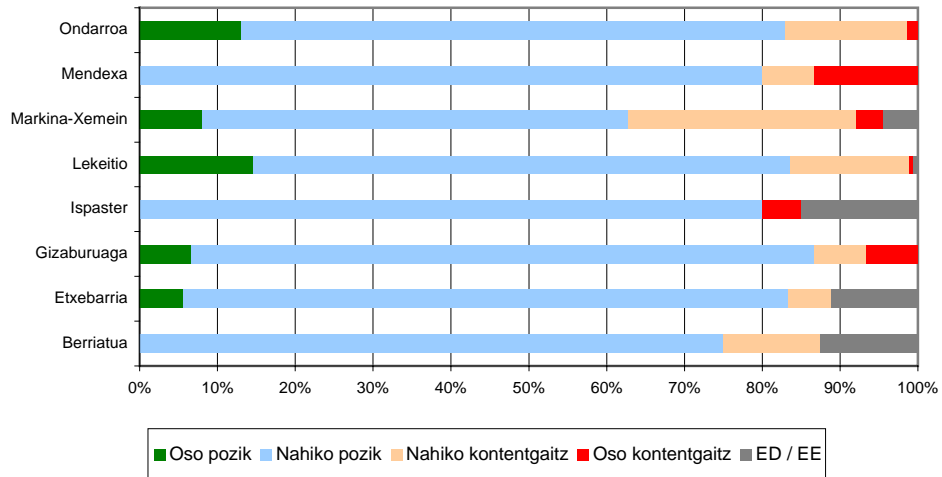
Laburbilduz, nabarmendu behar da jasangarritasuna (ohituraz, ingurumenarekin lotutako diziplinatzat jo izan dena) udalaren eguneroko kudeaketaren alderdi guztiekin lotutako aldagaia dela: gizarte-gaiak direnean (oinarrizko beharrianak asetzea eta bizi-kalitatea), ekonomia denean (udalerrri-eskualdearen ekonomi jardueraren banaketa eta horrek ingurumenean izan dezakeen inpaktua, langabezia-tasak eta sortutako lanpostuen kalitatea etab.) edo ingurumen-hirigintzako gaiak direnean (lurzoruaren okupazioa, IGOKA jarduerak, urbanizatu ezin den lurzoruaren eta ingurumeneko natur balioen kudeaketa etab.).

Dena den, gaur egun, tokiko Administrazioaren funtzionamendua atal zurrunetan (elkarrekin komunikazio eta harreman gutxikoak) oinarritzen da gehienetan. Horregatik, zaila da proiektu jakin batzuen ikuspegi integratua edukitzea —adibidez Tokiko Agenda 21, beste plan estrategiko batzuk, hiri-antolamendurako udal planak etab.—.

Esandakoa berretsiz eta Lea-Artibaiko udalerrien gaur egungo egoerari erreparatuz, egoera ezberdina da tipologiaren arabera. Alderdi adierazgarrienak ondoren aipatzen dira:

- ✓ Ingurumen-gaietako aholkularitza eta lurralde-antolamenduari buruzkoa eginkizun bateratua da, Lea-Artibaiko Amankomunazgoaren bidez.
- ✓ Tamaina handiagokoak diren udalerriak —Lekeitio eta Ondarroa— aparteko Batzordeak dituzte, eta horietan sartuta dago, nolabait, ingurumena (eta horiei antzeko ezaugarriak dituzten Tokiko Agenda 21eko proiektuak lotu dakizkieke). Esate baterako, Ondarroak bere *Ingurumen Batzordea* du, baita *Hirigintza* eta *Plan Estrategikoa*-ri lotutako beste batzuk ere. Lekeition, ingurumena *Ur*, *Ingurumen eta Osasun Batzordea*-n integratzen da; besteak beste, *Gizarte* eta *Ekonomia Garapene*koak eta *Hirigintza*, *Obra* eta *Trafikokoak* ere badaude.

Lea-Artibaiko udalerrien herritarrek, Udalek garatutako kudeaketari buruz duten ikuspegiaz, ondorengo koadroan Inkestan lortutako emaitzak erakusten dira, udalerrri bakoitzerako bereizita emanda.



4 Esparru fisiko eta geografikoa

Eskualde honetan, azterketa-diagnostiko honen aztergai diren Lea-Artibaiko Amankomunazgoko zortzi udalerriak daude: *Berriatua, Etxebarria, Gizaburuaga, Ispaster, Lekeitio, Markina-Xemein, Mendexa* eta *Ondarroa*.

Udalerri horien azalera 143 km²koa da, Bizkaiko Lurralde Historikoaren ia %7.

Geografiaren aldetik, eskualdea bi arro handitan banatzen da —Lea eta Artibai ibaiei dagozkienak—, eta gainera, baditu Bizkaiko Golkoan itsasoratzen diren beste arro txikiago batzuk.

Eskualde honen ezaugarri nagusietako bat bere erliebe malkartsua da. Oro har, aldapa oso pikoak osatuta dago, haran estu eta sakonak dituela.

Lea-Artibairen ezaugarriak, landa eta kostaldeko ohituren eta industria-hirigintzako garapen moderatuaren arteko oreka nahiko ondo gordez, nortasunaren ezaugarri eta bertako ondareari eustearen eta errespetatzearen erakusgarria dira

Lea Artibaiko eskualdea EAEn balore eta erakargarritasun ekologiko handienetakoa duen zonaldea da, lurraldearen kontserbazioaren egoera ona dela eta. Hau, azken hamarkadetako populazioaren garapen egokiaren ondorio izan da, ondarea naturala eta kokatzen den lurraldearen ondare fisiko propioak hipotekatu gabe garatzen jakin izan duelako. Euskadiko beste zenbait zonaldeetan elkarbizitza ez da hain harmonikoa izan.

Gaur egun, eskualdeko estaldura begetala potentzialki existitu beharko litzatekeenaren desberdina da eta Pinus radiata-ren eta eukaliptoaren baso landaketez eta belardi eta laborantzez osatua dago nagusiki.

Aztertu ditugun Lea Artibaiko udalerriek babeserako natura aldetik interesgarri diren guneak, zuhaitz bereziak, ibilbide eta basabideak eta interes geologikoa duten puntu (Mendexa eta Berriatuako kostaldeko ibarbideak, Otoio mendia eta bertako itsaslabarra, Oiz mendia eta Lea ibaia) ugari dituzte.

5 Natur ingurunea

5.1 Biodibertsitatea

Oro har, Lea-Artibaik hartzen duen ingurunea Euskadiren kantauriar kostaldean kokatzen da, eta bertan, klima ozeanikoa (euri ugariak) eta tenperatura suabeak nagusitzen dira. Etengabe euria egoteak lur azidoak eragiten ditu, eta horrenbestez, landaredi azidofiloa.

Erliebeari dagokionez, bereziki nahaspilatua eta malkartsua da, eta bertako eraketek eta gailur-lerroek mendebalde/ipar-mendebalde – hegoalde/hego-ekialde orientazioa dute; ondorioz, paisaia bihurria da, mendiak haran estuekin tartekatzen dira.

Bi ezaugarri horiek —lurraldearen klimatologia eta orografia—, teorian, altuera apaletan ere landare menditarrak egotea eragiten dute, adibidez pagoak, haritz kankudunen ordeak.

Landarediak lurrazalean duen presentziari buruz, bi maila bereizten dira: muinotarra eta menditarra. Landare-geruza muinotarra altuera apaletan agertzen da eta haritz kankudunak nagusitzen dira horietan, inguru lehorretan artadiak eta ibai-bazterretan haltzadiak dituela. Maila menditarrean (altuera garaiagoetakoa), pagoak nagusitzen dira, eta gutxiago, elorri zuriak eta haritz kankugabeen hariztiak eta haritz hibridoen harizti kaltzikolak.

Barietate horiek, inguruneko **landaredi posibleari** dagozkio, gizakiak egindako presioaren ondorioz berebiziko aldaketa eduki baitu, gaur egun ereintzadun larreen eta konifera exotikozko basoberritzeen paisaiak lortuz, non *pinus radiata* (intsinis pinua) den hedatuena eta ugariena.

5.2 Fauna

Lurralde jakin bateko fauna, ingurune horren egoerari buruzko adierazle fidagarrienetakoa da.

Lea-Artibai eskualdean dauden habitatak, ondoren deskribatzen dira:

Kostaldekoko labarrak: lurralde-esparru honetako labar, harkaitz eta uhartetxoek inguruko fauna, hegaztiak osatzen dute batez ere.

Padurak eta ingurune gaziak: nahiz eta eskualdean ugari agertzen ez diren giroak izan, migrazio-sasoietan hartzen dituzten hegazti-kopuru nabarmenagatik datorkie balioa. Leako padura da ondoen kontserbatzen dena, eta ondorioz, habitat-mota horretako espezie-mota gehien hartzen dituena. Padurei lotuta, bertaraino iristen diren ur gezako ubideetan ere, anfibio-komunitate nabarmena dago.

Artadi kantauriarrak: bertan bizi diren espezieak arte-zuhaitzetako ohikoak dira. Habitat hau eremu guztian aurkitzen da.

Baso mistoa eta hostozabalekoak: era honetako baso-eraketek presentzia gero eta nabarmen txikiagoa izan dute (bestelako espezieen landaketek ordezkatuta). Ondorioz, habitat honetako espezie tipikoei kalte egin zaie, ezartzeko toki gutxiago dutelako.

Landazabala: eskualdeko habitat hedatuenetakoa da. Etengabe landare-eraketa ezberdinak tartekatzen diren giroa izanik, landazabalak espezie ugari eduki ohi ditu. Bere interesa batez ere hegaztien munduan oinarritzen da.

Ibarbasoak eta ibai-tarteak: ibarbasoak edo haltzadiak ibaietako ohiko landare-eraketak dira, eta dituzten ezaugarriengatik, ornodun-komunitate nahiko konplexuak bertan finkatzea errazten dute, habitat-mota horretako espezie bereziak barne, adibidez *Pirinioetako ur-satorrak*, *igarabak*, *ur-zozoak* eta *ur-ipurtatsak*. Lea-Artibain oraindik ere ondo kontserbatutako habitatak dituzten ibaiak daude —adibidez Lea eta Artibaikoak—, batez ere goi-ibarretan eta euren ibaiadarretan.

Konifera-sailak: eskualdearen zati handi bat hartzen dute. Hala ere, baso-ustiapenean erabilitako praktiken ondorioz, habitat nahiko txiroa dute fauna-dibertsitateari dagokionez.

Landa atlantikoak: habitat hau, inguru zabaletako espezieekin dute lotura; ugaztun gutxikoa da baina herpetofauna oparokoa da. Bertan, era askotako hegazti-espezieak egotea ere ohikoa da.

Bazkaleku menditarra: habitat-mota hau abereentzako bazka-lur bihurtze aldera jatorrizko basoa larreekin ordezkatu izanaren ondorioa da. Klimaren sasoian sasoiko aldaketek eta ingurune hauen zabaltasunak, hainbat espezie bazkaleku hauetara igotzea eragiten dute, belarra edo hemen dabilzan artropodo ugariak jatera.

Harkaitzak: Eskualdeko kareharrizko azaleramenduetan harkaitzeko ebakiak eratu dira, nahiz eta tamaina txikikoak izan, eta haitzetan zein harkaitzezko makurguneetan hazten diren hegazti-populazioak eduki ditzakete. Giza presioak, toki hauetako harrapari handiak eta hegazti sarraskijaleak desagerrarazi ditu.

Herriguneak: Badira herrigune txikitan bizitzera egokitutako ornodun-espezie txiki batzuk.

5.3 Natur elementu interesgarriak

Lea-Artibai eskualdea, EAEn balio eta erakargarritasun ekologiko handieneko inguruetako bat da, lurraldeak daukan kontserbazio-egoera onagatik hain zuzen; izan ere, bertako biztanleriak azken hamarkadotan garatzen jakin izan du, eurak finkatuta dauden ingurune fisikoko berezko natur eta landa-balioak arriskuan jarri gabe —bizikidetzaz hori ez baita hain harmoniatsua izan Euskadiko beste eremu batzuetan—.

Ondorioz, Lea-Artibaiko udalerriek, osotasuna kontuan hartuta, babeserako natur ingurune interesgarrien adibide ugari dituzte, baita zuhaitz bereziak, landa-ibilbide zein -bidezidorrak edota interes geologikoko eremu edo tokiak ere.

5.3.1 Zuhaitz bereziak

Zuhaitz bereziak, ezaugarri apartekoak edo nabarmenak edukitzeagatik (tamaina, adin, historia, edertasun, egoera eta abarregatik) aipamen berezia merezi duten zuhaitz-aleak dira —era horretan agertu zen Eusko Jaurlaritzak argitaratutako *Árboles singulares de Euskadi*-n, 1990ean Hirigintza, Etxebizitza eta Ingurugiro Sailak prestatutakoa—.

Lea-Artibai eskualdean, zuhaitz berezien hainbat ale daude, mapa erantsian irudikatuak. Ondorengoak dira:

- *Quercus robur*, haritz kankuduna (Ispasterren kokatutako alea, Zatika auzoan)
- *Quercus ilex*, artea (Ispasterren kokatutako alea)
- *Quercus ilex ssp. ilex*, Berriatuko artea (Berriatuan kokatutako alea)
- *Platanus x hispánica*, astigar zuria (Markina-Xemeinen kokatutako aleak, Urberuaga auzoan); hala ere, 2002ko neguan moztu egin dira, eta beraz, euren berezitasuna galdu dute.

5.3.2 Babeserako Natur Gune Interesgarriak

Babeserako interesgarriak diren guneen inbentario eta azterketa egin da hainbat azterlanetan. Bere zorrotasunagatik, aipagarria da EAEko Lurralde Antolamenduko Arteztarauetan (LAGetan) bildutako toki interesgarrien zerrenda.

Babestuak izateko interesgarriak diren Lea-Artibaiko natur guneak ondorengoak dira.

- ✓ *Mendexa eta Berriatuaren kostaldeko ibarbideak*
- ✓ *Otoioko mendi eta labarrak*
- ✓ *Oiz mendia*
- ✓ *Lea itsasadarra*

5.4 Nekazaritza, Basoak eta Natur Ingurunea Antolatzeko Lurraldearen Arloko Plana

5.4.1 Nekazaritza, Basoak eta Natur Ingurunea Antolatzeko LAPen kategorizazioa Lea-Artibaiko udalerrietan

Jarraian, aztergai dugun Lea-Artibaiko udalerrri guztiei buruzko ezaugarri bereziak zehazten dira. Horretarako, Nekazaritza, Basoak eta Natur Ingurunea Antolatzeko Lurraldearen Arloko Planak proposatutako kategoriak mugatzen dira, eta aldi berean, udalerrian betetzen duten azaleraren arabera zehazten dira.

LAPek, Lekeitioko jarduketa-kategoriak eta baldintza gainjarriak 5.4.5. taulan adierazitakoaren arabera mugatzen ditu.

Udalerrri honek duen hedadura txikiak eta gizakiak bertan duen presentzia handiak, bertako azalera nagusiak —portzentajea— hiri-izaera edukitzea eragiten du (%42). Gainontzeko lursailetatik, nekazaritza- eta abeltzaintza-inguruneak eta trantsiziozkoak dira nabarmentzekoak —azaleraren ia %20 eta %21etik gora hurrenez hurren—.

Lekeitiok, Ispaster eta Gizaburuagak bezala, akuiferoen zaugarritasun handia du ezaugarritzat. Horren arrazoia da, neurri handi batean, ingurunearen litologia batez ere kareharrizkoa dela.

5.4.5 taula. Lekeitori buruzko antolamendu-kategoriak, baldintza gainjarriak eta natur eremuak, hartutako azaleraren arabera. 2001

Antolamendu-kategoria	Baldintza gainjarriak eta natur eremuak	Azaleraren %
Labarra	Akuiferoak kutsatzeko zaugarritasuna	3,35
Labarra		3,62
Lurrazaleko urak	Akuiferoak kutsatzeko zaugarritasuna	0,28
Lurrazaleko urak		0,00
Balio estrategiko altua	Akuiferoak kutsatzeko zaugarritasuna	16,19
Balio estrategiko altua		3,60
Basoa	Akuiferoak kutsatzeko zaugarritasuna	6,97
Basoa		2,97
Natur interesa		0,02
Trantsiziozko landa-paisaia	Akuiferoak kutsatzeko zaugarritasuna	19,22
Trantsiziozko landa-paisaia		1,21
Hiria	Akuiferoak kutsatzeko zaugarritasuna	0,58
Hiria		42,00

Iturria: Nekazaritza, Basoak eta Natur Ingurunea Antolatzeko LAP. Berton prestatutakoa

6 Esparru demografikoa

Edozein lurraldetako biztanleria, garapen-politikei eta etorkizunerako estrategiei (adibidez *Tokiko 21 Agendei*) zentzua ematen dien bultzata-motorea da. Biztanleriaren ezaugarri nagusiak ezagutzea, abiapuntu bikaina da eskualdearen errealitatea aztertzeko, eragin zuzena baitu azterketaren xede diren gainontzeko gaietan: ekonomi jarduera, udalerrietako eta eskualdeko ingurumenaren egoera, zerbitzu publikoak ematea etab.

Hemen landuko diren alderdi demografiko nagusiak *biztanleriaren bilakaera* eta *gaur egungo ezaugarri demografikoak* dira.

6.1.1 Lea-Artibaiko bilakaera

Aipatu beharrekoa da erroldatutako biztanleria besterik ez dela kontuan hartzen, eta beraz, ez dela sasoiari sasoiari biztanleria aintzat hartzen, oso garrantzitsua izan arren, Lea-Artibaiko zenbait udalerrik oso turismo-izaera nabarmena dutelako.

a) 1900-1991 aldia

Ondoren, Estatistikako Institutu Nazionalak hornitutako 1900-1990 aldiko biztanle-kopuruari buruzko datuak adierazten dira:

6.1.1 taula: Lea-Artibaiko biztanleriaren bilakaera historikoa. 1900-1990.

	1900	1910	1920	1930	1940	1950	1960	1970	1981	1991 ¹	2001 ²
<i>Berriatua</i>	1.190	1.154	1.230	1.262	1.296	1.331	1.360	2.069	0 ³	955	987
<i>Etxebarria</i>	1.068	941	1.030	1.097	1.044	1.030	995	1.011	717	802	798
<i>Gizaburuaga</i>	371	344	316	306	323	323	252	167	139	122	144
<i>Ispaster</i>	1.125	1.153	1.159	1.153	1.147	1.105	947	798	628	563	613
<i>Lekeitio</i>	3.944	4.014	4.110	4.127	4.062	4.359	5.011	6.950	6.874	6.780	7.357
<i>Markina-Xemein</i>	1.716	1.616	1.616	1.711	1.969	2.123	3.868	4.786	4.781	4.847	4.708
<i>Mendexa</i>	419	410	418	451	460	487	412	358	337	352	341
<i>Ondarroa</i>	3.619	4.127	4.582	5.232	5.329	6.382	7.462	9.812	12.150	10.265	9.732
<i>Lea-Artibai</i>	13.452	13.759	14.461	15.339	15.630	17.140	20.307	25.951	25.626	24.686	24.680

Iturria: EIN

Ondorengo grafikoan antzemango denez, Lea-Artibaiko biztanleriaren joera, bere osotasunean, goranzkoa da argi eta garbi aztertutako azken bi hamarkadak arte (1981-1991 artekoa); izan ere, azkenaldi horretan, joera aldatu egin da, eta biztanle-kopuruaren jaitsiera gertatu da.

Udalerrika, bilakaera ezberdina da, tamainaren arabera (batez ere). Hala, 1970 arte, udalerririk handienek (Lekeitio, Markina-Xemein edo Ondarroak) balantze demografiko positiboak zituzten; aldiz, txikienetan —adibidez Gizaburuagan, Ispaster edo Mendexan— biztanleriaren gainbehera agerikoa egiten zen. 1970-1991 aldian, bestalde, soilik Lekeitio, Markina-Xemein eta Ondarroako biztanleriak egin zuen gorantz, eta beheraldia nahiko handia izan zen gainontzeko udalerrietan. 1991tik aurrera eta gaurdaino, Lekeitio da Lea-Artibain hazkunde begetatiboaren balantze positiboa duen herri bakarra.

b) 1991-2001 aldia

Azken denboraldiari dagokionez, Lea-Artibai eskualdeko udalerriek ondorengo bilakaera demografikoa izan dute:

¹ Datu hauek *izatezko* biztanleriari buruzkoak dira.

² Datu hauek *zuzenbidezko* biztanleriari buruzkoak dira.

³ Berriatuari buruzko balioaren arrazoia, 1974-1984 aldian udalerririk Ondarroako udalerririk barne egon izana da.

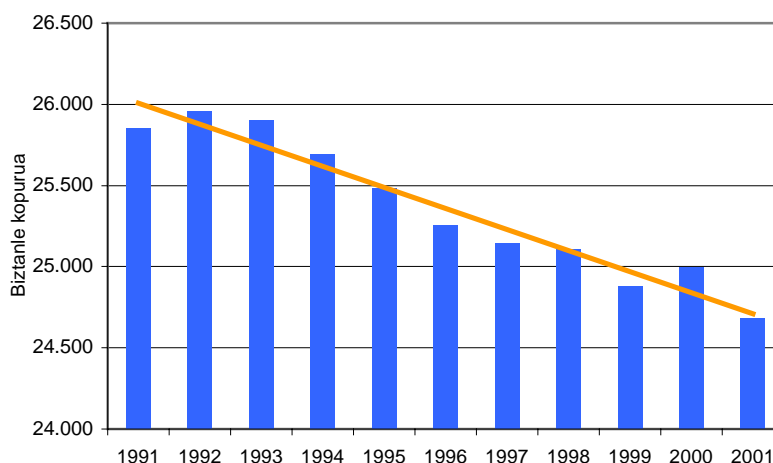
6.1.2 taula: Biztanleriaren bilakaera⁴. 1991–2001.

	Biztanle kopurua										
	1991	1992	1993	1994	1995	1996	1997	1998	1999	2000	2001
Berriatua	1.010	1.015	1.011	1.016	1.013	978	962	955	954	955	987
Etxebarria	784	790	795	791	787	788	785	793	765	812	798
Gizaburuaga	129	130	133	135	136	136	129	131	135	140	144
Ispaster	620	610	611	622	631	624	618	615	613	613	613
Lekeitio	7.409	7.493	7.540	7.491	7.451	7.430	7.483	7.466	7.469	7.486	7.357
Markina-Xemein	4.896	4.878	4.845	4.789	4.755	4.713	4.708	4.692	4.680	4.683	4.708
Mendexa	349	339	340	348	350	338	344	341	338	341	341
Ondarroa	10.656	10.702	10.624	10.498	10.361	10.247	10.115	10.114	9.924	9.969	9.732
Lea-Artibai	25.853	25.957	25.899	25.690	25.484	25.254	25.144	25.107	24.878	24.999	24.680

Iturria: EUSTAT

Grafiko-formatuan, oro har eskualdeei eta zehazki udalerriei buruz, ondorengo grafikoa lortzen da:

6.1.3 irudia: Biztanleriaren bilakaera. 1991–2001. Lea-Artibai.



Iturria: EUSTAT

Erakutsitako datuek agerian uzten dutenez, EAEko joerari jarraiki, 80 urteetatik eskualdearen osotasuna gainbehera demografikoko prozesu batean murgilduta dago. Dena den, ez da biztanleriaren beherakada nabarmena, baizik eta aztertutako aldiaren pixkanaka gertatzen dena. Zehazki, azken hamarkada honetan, %4,5eko beherakada izan da.

Adierazitako aldiaren udalerrietan egondako joera ez da homogeneoa izan. Ikus daitekeenez, Gizaburuaga, Ispaster, Mendexa eta Lekeitio biztanleriak nahiko egonkor iraun du; aldiz, gainontzekoetan, biztanle-kopurua apur bat jaitsi da. Horien artean, Ondarroa izan da biztanle-kopuruaren beherakada handiena jasan behar izan duena; Berriatua, Etxebarria eta Markina-Xemeinen joera, ordea, beheranzko malkar suabeagoak izatekoa da (lehenengo biak azken urteotan zertxobait suspertzen direla ere adierazten du).

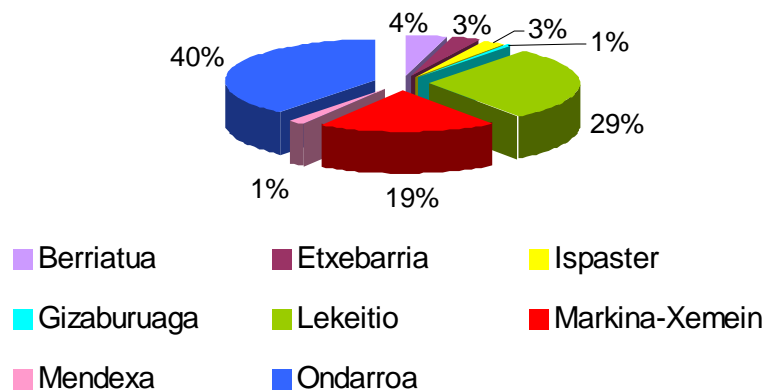
⁴ Datu hauek zuzenbidezko biztanleriari buruzkoak dira.
5. Natur ingurunea

6.2 Gaur egungo ezaugarri demografikoak

Lea-Artibaik, gaur egun, 24.878 biztanle ditu erroldatuta (udalek emandako 2003. urteko datuen arabera). Datu orokor horretan oinarrituz, atal honetan hainbat parametro demografiko interesgarri aztertzen dira: biztanleriaren banaketa adin eta generoaren arabera, emaitzako biztanleria-piramidea, eskualdeko biztanleen jatorria, berau osatzen duten udalerrien dentsitate demografikoa, besteak beste.

6.2.1 Lea-Artibaiko biztanleriaren banaketa udalerrien arabera

6.2.1 irudia. Lea-Artibaiko biztanleriaren banaketa udalerrika. 2003



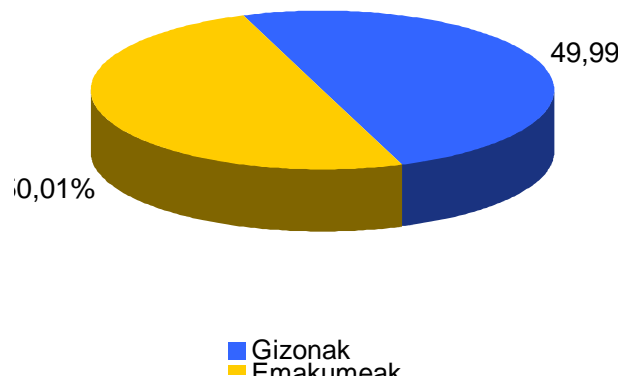
Iturria: Aztertutako udalerrri bakoitzeko erroldak

Biztanle gehien dituzten udalerrriak ondorengoak dira: lehenengo Ondarroa, gero Lekeitio (goranzko joera duela), eta azkenik, Markina-Xemein. Hiru udalerrriok izan ezik, gainontzeko herriek 1.000 biztanle baino gutxiago dituzte.

6.2.2 Biztanleriaren egitura

Generoaren araberako banaketari dagokionez, Lea-Artibaiko biztanleria orekatua da, hala osotasunean nola udalerrika.

6.2.2 irudia. Lea-Artibaiko biztanleriaren banaketa generoaren arabera. 2000



Iturria: Aztertutako udalerrri bakoitzeko erroldak

6.2.1 taula. Biztanleriaren banaketa generoaren arabera. 2000.⁵

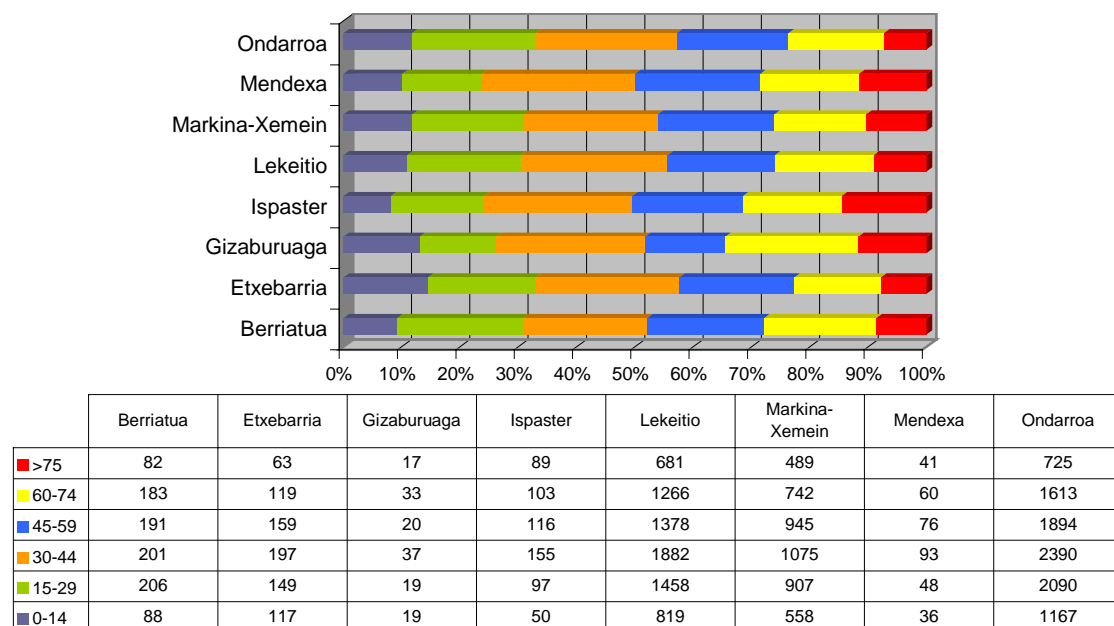
	Gizonak	Emakumeak	Guztira
Berriatua	497	454	951
Etxebarria	421	383	804
Gizaburuaga	72	73	145
Ispaster	321	289	610
Lekeitio	3.707	3.777	7.484
Markina-Xemein	2.367	2.349	4.716
Mendexa	187	167	354
Ondarroa	4.986	4.893	9.879
Lea-Artibai	12.558	12.385	24.943

Iturria: Aztertutako udalerrri bakoitzeko erroldak

Mendexa, Ispaster, Etxebarria eta Berriatua udalerrietan, gizonezko biztanleak emakumezkoak baino zerbait ugariagoak dira. Fenomeno horren arrazoia ondorengoa izan daiteke, neurri batean behintzat: hiri kutsu handiagoko guneeetan ez bezala, landa-inguruneetan emakumea izan da historikoki lan-merkatara sartzeko aukera gutxien eduki duena, eta horrek, alde egitera behartu du.

Adinaren aldagaiari dagokionez, portzentajeetan dagoen banaketa udalerrika ondorengoa da:

6.2.3 irudia. Lea-Artibaiko udalerrietako biztanleriaren banaketa adinaren arabera. 2000



Iturria: Aztertutako udalerrri bakoitzeko erroldak

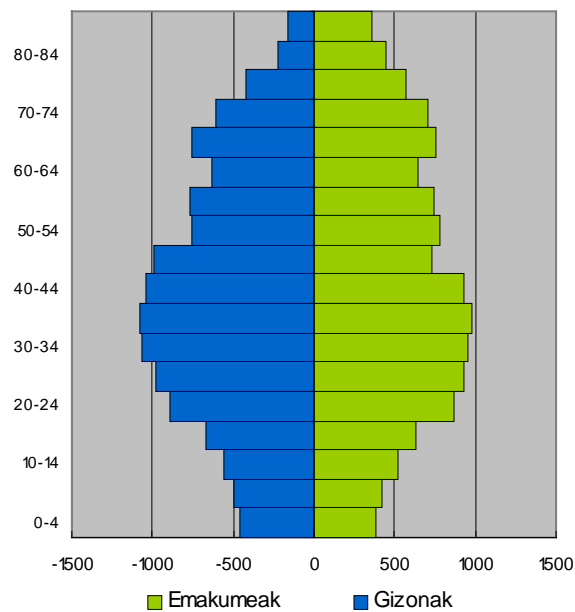
Oro har, Lea-Artibaiko biztanleriaren zati handiena 30 eta 44 urte artean biltzen da. Banakapen hori zorrozki egindakoa izan ez arren, datu horiek adierazten dute biztanleriaren pisu nabarmenena produkzio-adinean kokatzen dela. Dena den, adierazgarria da, halaber, 60 urtetiko gorako pertsonen kopurua (6.306 pertsona, guztizkoaren %25,3), hain zuzen, 15 urtez beherako biztanleria-portzentajearen kontrako aldean (%11,4).

a) Biztanleria-piramideak

Biztanleria-piramideek urte jakin batean hamabosnaka urteko adin-taldeen emakumezko eta gizonezkoen kopurua zein den erakusten dute, guztizko biztanleriaren portzentajeetan adierazita eta histograman irudikatuta. Beraz, adinaren eta generoaren arabeko talde guztien portzentajeen batura biztanleriaren ehuneko 100 da.

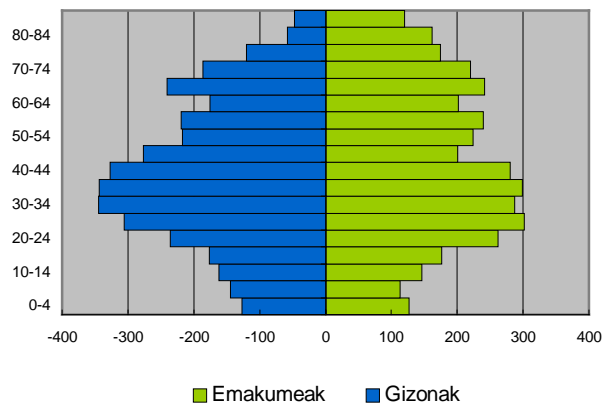
⁵ Lehenagoko ataletan ikusitako biztanleriaren balioekiko dagoen aldearen arrazoia, kontsultatutako

6.2.4 irudia. Lea-Artibaiko biztanleria-piramidea. 2000



Iturria: Berton prestatutakoa udalerrri bakoitzeko errolda-datueta oinarrituz

6.2.9 irudia. Lekeitioko biztanleria-piramidea. 2000



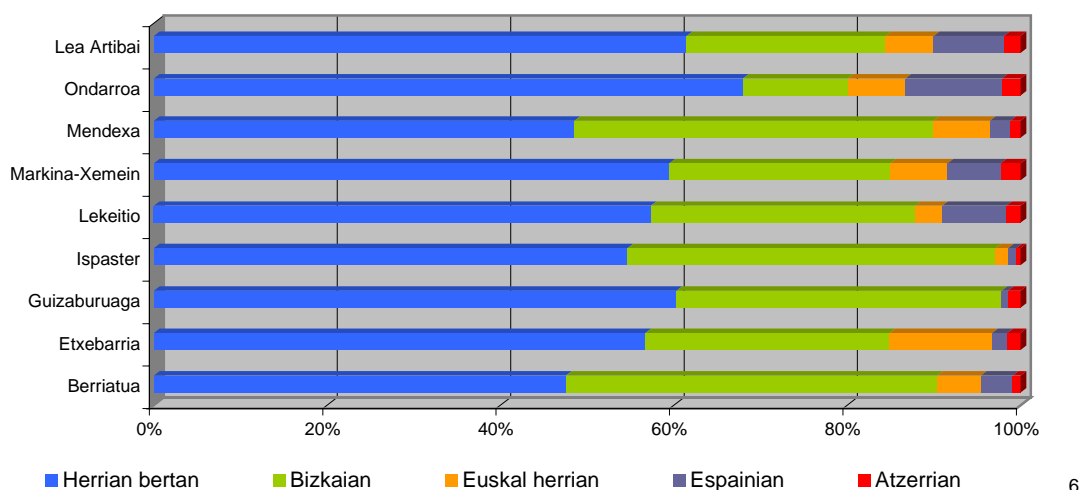
6.2.3 Biztanleriaren jaiolekua

Udalerrri edo eskualde bateko biztanleen jatorriak toki horretan migrazio-mugimenduak zein neurritan gertatu diren adierazten du.

EINek emandako informazioaren arabera —1996ri dagokiona—, Lea-Artibaiko biztanleen jatorria ondorengoa da:

informazio-iturriak ezberdinak izatea da.

6.2.13 irudia. Lea-Artibaiko udalerrietako biztanleriaren jatorria. 1996



Iturria: EIN

Grafikoaren arabera, 1996an Lea-Artibaiko udalerrietan erroldatutako biztanleriaren %61, ingurune horretan jaiotakoa da; %23k eta %5,5ek, ordea, Bizkaiko Lurralde Historikoko eta Araba-Gipuzkoako beste herri batzuetan dute jatorria hurrenez hurren; soilik erroldatutakoen %8,1 ziren Espainiako gainontzeko udalerrri batzuetan jaiotakoak eta %1,9 jatorria atzerrian zutenak.

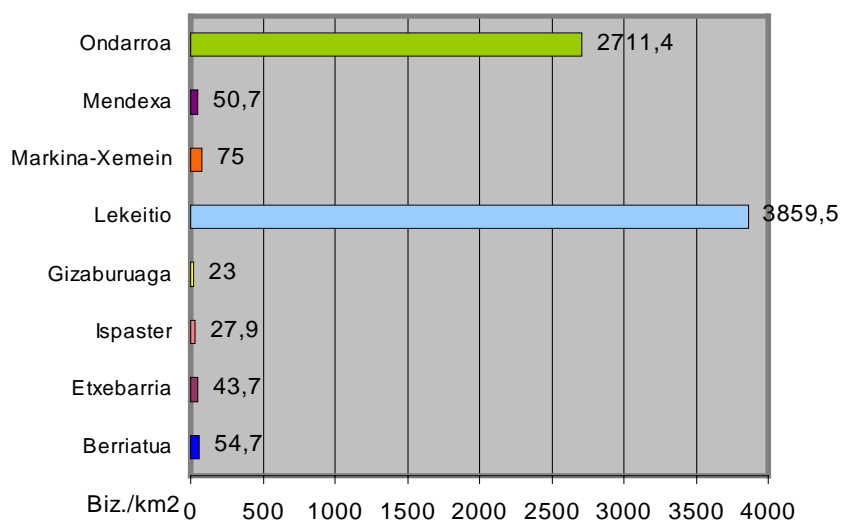
Laburbilduz, ondoriozta daiteke Lea-Artibaiko biztanleriaren gehiengo endogenoa dela, kanpoko ekarpen adierazgarririk izan ez duena. Errealitate hori da, hain zuzen, eskualdearen ezaugarri berezietako bat; hori, besteak beste, daukan nortasunean geratzen da agerian; izan ere, eskualdea oso euskalduna da eta eskualdeko berezko kultur balioak zein balio tradizionalak neurri handi batean gorde egin dira.

6.2.4 Biztanleriaren dentsitatea

Biztanleriaren dentsitatea, *biztanleak km²ko*-etan adierazita, besteak beste, lurralde bateko gizakiaren okupazio-maila adierazten duen parametroa da. Lea-Artibaiko udalerrien osotasunean, parametro hori 174 biztanle/km²koa da. Konparazio baterako, Bizkaiko Lurralde Historikoak 511 biz/km²ko dentsitate demografikoa du, eta EAEk, berriz, 292 biz/km²koa. Beraz, ondoriozta daiteke eskualdea EAEko batezbestekoetatik oso behera dagoela.

⁶Beharbada, portzentaje hau gutxietsita dago, eskualdean jaiotako pertsona batzuk Bizkaiko garrantzi handiagoko herrietan inskribatu ahal izan direlako (adibidez Bilbon).

6.2.14 irudia. Lea-Artibaiko udalerrietako biztanleriaren dentsitatea. 2003



Iturria: Bertan prestatutakoa

Udalerrika begiratuta, ikus daiteke Lea-Artibain, parametro honi lotuta, bi errealitate oso ezberdin daudela elkarren ondoan —neurri handi batean, horren arrazoa toki bakoitzeko biztanleria eta lurraldearen hedadura da—. Alde batetik, Berriatua, Etxebarria, Gizaburuaga, Ispaster, Markina-Xemein eta Mendexa udalerriak daude, dentsitatea 80 biz/km² baino txikiagoa dutenak.

Beste alde batetik, Lekeitio eta Ondarroan biztanleriaren dentsitateak biziki altuak dira, udalerrion hedadura, bertako biztanleriarekin alderatuta oso txikia delako, baita eskualde barnean duten dinamismoagatik (hala ekonomian nola turismoan): Lekeitiok 3860 biz/km² eta Ondarroak 2.711 biz/km². Nolabait, esan daiteke Lekeitiok eta Ondarroak gainezka egin dutela, eta ondorioz, biztanle gehiago hartzeko duten ahalmena oso mugatuta dago. Bestela esateko, biztanleria-dentsitate gutxiagoko herriein alderatuta, bi udalerririk aztarna handiagoa uzten dute ekologian —beste hainbat aldagai kontuan hartuz—.

7 Ekonomi esparrua eta enplegua

Toki-eskualde esparruko garapen jasangarriaren printzipioek ekonomia sendo eta dibertsifikatu baten aldeko aldarria egiten dute, baita kalitatezko garapen baten aldekoagoa kantitatezko hazkundekoa baino.

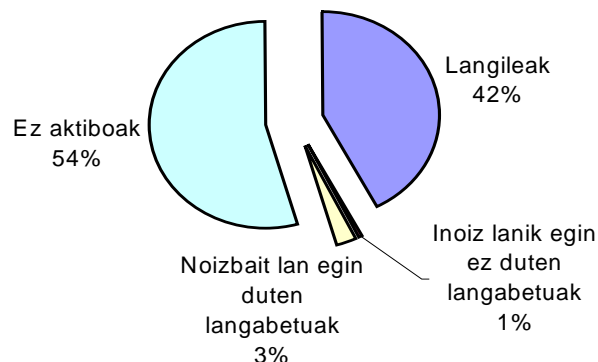
7.1 Lea-Artibaiko biztanleria eta ekonomi jarduera

7.1.1 Jarduera-tasa eta langabezia-tasa

Estatistikako Institutu Nazionalak (EINek) eta Euskal Estatistika Erakundeak erabilitako definizioaren arabera, aztertutako Lea-Artibaiko zortzi udalerrien biztanleria —2001 urtean 24.680 biztanlekoa—, ekonomi jarduerarekin duen erlazioaren arabera, ondorengo eran banatzen da (ohar zaitez 2001 urteko datuak direla):

- **Biztanleria ekonomikoki aktiboa**⁷ 11.269 pertsonak osatzen dute.
- **Biztanleria ekonomikoki inaktiboa**⁸ 13.411 pertsonak osatzen dute. Iruditan emanda:

7.1.1 irudia. Lea-Artibaiko biztanleriaren banaketa, ekonomi jarduerarekin duen loturaren arabera (2001)
Iturria: Berton prestatutakoa EUSTATEk (2001) emandako datuetan oinarrituz



⁷ "Aktibo"tzat jotzen dira ondasunak eta zerbitzuak produzitzeko lanean diharduten pertsona guztiak eta une horretan enplegurik ez dutenak, bilatzen dutenak eta lanean hasteko prest daudenak. Beraz, landunek eta langabeek osatzen dute.

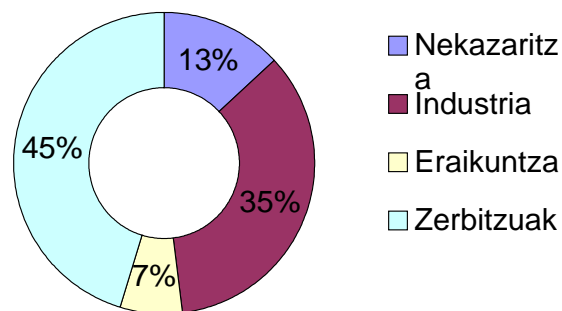
⁸ "Inaktibo"tzat jotzen dira aktiboak ez diren pertsonak, eta honela sailkatzen dira: etxeko lanetan diharduten pertsonak, ikasketan dabiltzan pertsonak, pentsiodunak, errentatzaileak eta ezgaituak.

Biztanleria aktiboaren definizioaren arabera eta 7.1.1 irudian ikus daitekeenez, berau biztanleria landunak eta langabeak osatzen dute. Bakoitzari buruz —2001eko datuen arabera—:

- Aztergai dugun esparruko udalerrien **biztanleria landuna**, biztanleria aktiboaren **%91** da; **langabezia-tasa**, bestalde, **%9** inguruan dago

Jarduera-sektoreka, 7.1.2 irudiaren arabera, zerbitzuen sektorea eta industria dira biztanleria landun gehien biltzen dutenak. Lehen sektorea (nekazaritza, abeltzaintza, basogintza eta arrantza barne direla) oraindik ere —2001eko datuak dira— sektore garrantzitsua dira eskualdean, berezkoa duen landa-izaerarekin bat, nahiz eta agerian geratzen den beheranzko joera.

7.1.2 irudia. Lea-Artibaiko biztanleria landunaren banaketa, jarduera-arloaren arabera.2001.



Iturria: EUSTAT

7.1.2 Lea-Artibaiko langabezia

a) Lea-Artibaiko langabeziaren bilakaera

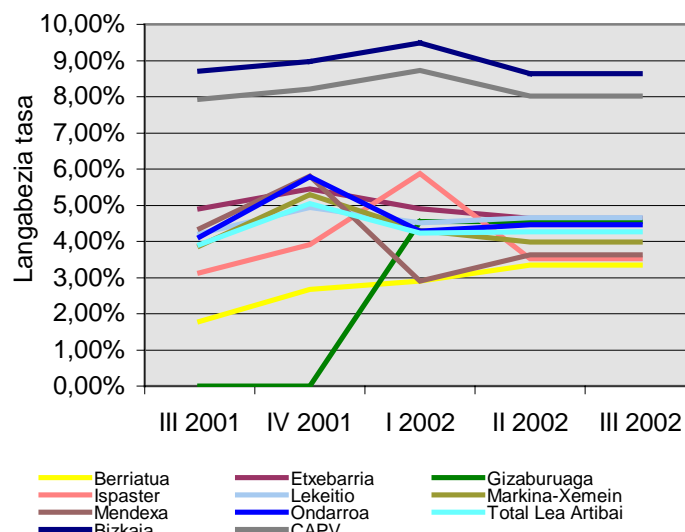
Atal honetan, aztergai dugun esparruko udalerrietako langabeziaren bilakaerari erreparatzen zaio, eta horretarako, banatuta, **langabezia-tasa** eta **langabezia erregistratuari** buruzko datuak erabili dira (definizio arautuen arabera):

- Talde bateko **langabezia-tasa** deitzen zaio talde horretan langabezian dauden aktiboaren proportzioari. Portzentajetan adierazi ohi da.

- **Langabezia erregistratua**, INEMen erregistratu diren alta hartzeko eskaeren guztizkoa da, betiere hilabete bakoitzaren azken egunean; ez dira kontuan hartzen, ordea, jada enplegua duten eskatzaileak, edo ikasleak edo pentsiodunak badira, edo 1995eko martxoaren 11ko Ministro Aginduan deskribatutako lan-egoera batekoak badira.

Langabezia-tasari dagokionez, lehenagoko atalean adierazi den bezala, gaur egungo estimazioek erakusten dute ingurune honetan langabeziak behera egin duela argi eta garbi eta era adierazgarrian azken urteotan. Batezbesteko estimazioan, 2002 urtean Lea-Artibai eskualdeko langabezia-tasa %4,2 inguruan kokatzen zen, eta horrek esan nahi du 1996ko balioen aldean, gutxi gorabehera portzentajeko 13 puntuko jaitsiera gertatu dela.

7.1.3 irudia. Lea-Artibaiko udalerrietako langabezia-tasaren bilakaera. 2001-2002 aldia



Iturria: Bertan prestatutakoa INEMek eta LANGAIk emandako datuen arabera

Langabezia erregistratuak, bestalde, beheranzko bilakaera izan du azken urteotan, langabezia-tasaren antzekoa, nahiz eta gorabehera batzuk ere izan dituen. Zehazki, aztertutako udalerrien osotasunean, langabe erregistratuen kopurua 2000-2001 urtean %1,1 gutxitu zen, eta hurrengo urtean, %2,7 handitu zen (461 langabeko kopururaino igo zen).

7.1.1 taula. Lea-Artibaiko langabezia erregistratuaren bilakaera. 1998-2001 aldia⁹

	1998	1999	2000	2001	2002
Lea-Artibai guztira	580	552	517	449	461
Bizkaia	53.740	48.183	45.539	45.209	45.189
EAE	-	-	-	76.340	78.341

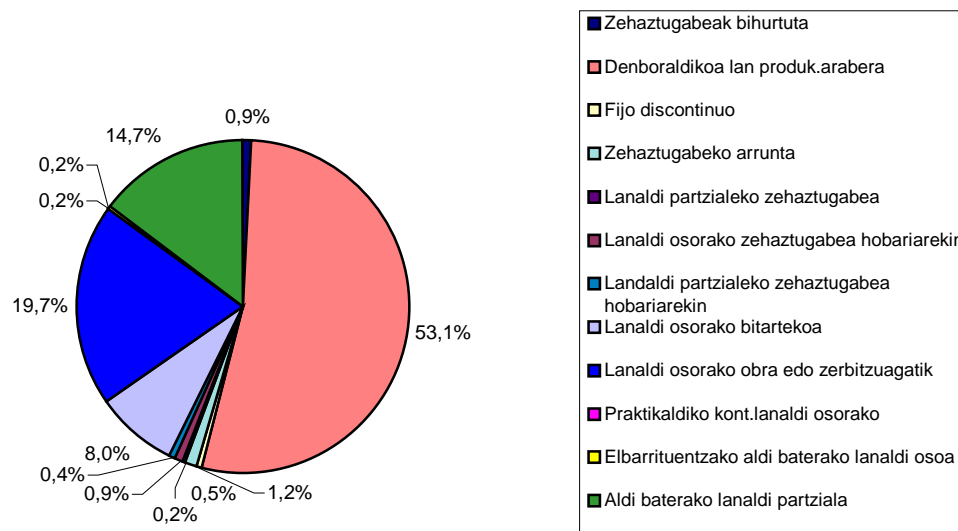
Iturria: EUSTAT

7.1.3 Lea-Artibaiko kontratazioak

Langabezia-tasaren azterketa egiteaz gain, garrantzitsua da, halaber, sortutako enpleguaren kalitatean sakontzea Agenda 21ek toki-eskualde esparruan bilatu beharreko helburuen artean.

Kontratazio-bolumenari dagokionez, 2002 urteko 4. hiruhilekoa lagintzat hartuz, 2.218 kontratu egin ziren, horietako %55,5 gizonezkoei eta %44,5 emakumezkoei. Kontratuen tipologiari erreparatuz gero, aipatutako aldiko datuek ondorengoa erakusten dute:

7.1.5 irudia. Lea-Artibain 2002ko 4. hiruhilekoan egindako kontratuen tipologia.¹⁰



Iturria: INEM

Ikus daitekeenez, denboran luzeagoa den estatistikarik ez eduki arren, irudiak erakusten du Lea-Artibai eskualdean 2002 urtearen 4. hiruhilekoan egindako kontratu gehienak, joera

⁹ 1998-1999 eta 2000 urteei dagozkien datuek abenduaren 31ko data dute. Gainontzekoak, martxoaren 31n erregistratutakoak dira.

¹⁰ Ohar zaitetz eskualdeari buruzko emaitzek, Aulestia eta Munitibar udalerrriak ere hartzen dituztela bere baitan.

orokorrari jarraiki, aldi baterako kontratuak izan zirela. Banaketa hori —denborazkotasunari dagokionez—, gaingiroki, Bizkaikoaren antzekoa da.

Jarduera-sektoreka, Lea-Artibain aipatutako hiruhilekoan sinatutako kontratuen guztizkotik (2.218), %57,1 (1.267) manufaktura-industrian egin ziren, %8,9 (198 kontratu) arrantza-sektorean, %8,9 (197 kontratu) higiezinaren jardueran eta %6,9 (154 kontratu) merkataritzan, konponketan, motore-ibilgailuetan eta antzeko sektoreetan.

Nahiz eta Lea-Artibaiko datu kuantitatiboek erakusten duten azken urteotan langabezia-tasa zein guztizko langabe-kopurua nabarmen gutxitu direla, enpleguak eta lanpostuen kalitateak eskualdeko udalerrietako biztanleen kezka izaten jarraitzen dute argi eta garbi.

Lea-Artibaiko Herritarren Iritziari buruzko Inkestatik lortutako emaitzen arabera (599 pertsonari egindakoa),

- ✓ **Enplegu-aukeren eta bere kalitatearen poztasun-mailari buruz,**
 - Lea-Artibain inkestatutakoen %47,42 (284 pertsona) oso edo nahiko pozik agertu dira; aldiz, %37,4 ez daude oso pozik (224 pertsona) eta %14,5ek adierazi dute ez daudela batere pozik (87 pertsona).

Pozik ez egoteko arrazoiei buruz galdetuta, kolokatasuna da kezka eragiten duena.

- ✓ Gai horri buruz, ***Zein ekonomi alderditan ekin behar da batez ere Lea-Artibaiko udalerrietan?*** galdera egin zaienean,
 - 329 erantzunek —guztizko 1.783etatik— *langabezia gutxitzeko planak bultzatzea* aipatzen zuten.

Lea-Artibai eskualdeko udalerrietan lortutako beste erantzun batzuetan (lanpostu berriak sortzeari buruz eta ekonomia dibertsifikatzeari buruz), turismoa sustatzea agertzen da, baita tokiko merkataritza bultzatzea, industri jarduera handitzea, tokiko ekonomian baserria sustatzea etab.

7.1.4 Lea-Artibairen gaur egungo ekonomi esparrua

Atal honetan, azaletik, Lea-Artibaiko gaur egungo ekonomiaren egoera deskribatu nahi da eskualdearen ikuspuntutik eta sektoreka. Horretarako, arlo honen inguruan eskualdean lan egiten duten hainbat erakunderi kontsulta egin zaie.

a) Lehen sektorea

Lehen sektorea Lea-Artibaiko udalerrietako ekonomiaren eta garapenaren motoreetako bat izan da sortu zirenetik. Landa- eta arrantza-munduak, gainera, bertako biztanleen kultura eta bizimoduaren ezaugarriak eratu ditu denboraren poderioz.

7.2.1 taula. Erroldatutako ustiategiak eta dagozkien azalera Lea-Artibaiko udalerrietan. 1999

	Abereekin		Abererik gabe		Lurrik gabeko ustiategiak
	Kop.	Ha	Kop.	Ha	
Berriatua	99	1052	75	566	0
Etxebarria	100	1122	55	453	1
Gizaburuaga	24	262	18	301	0
Ispaster	93	825	79	695	0
Lekeitio	12	13	50	28	0
Markina-Xemein	285	3445	202	2146	2
Mendexa	48	373	30	159	0
Ondarroa	17	143	64	133	0
Lea-Artibai GUZTIRA	678	7.235	573	4.481	3

Iturria: EUSTAT

b) Industria

Industria da, gaur egun, eskualdeko ekonomiaren bultzatzaile nagusia (turismoarekin batera, nahiz eta berau herri jakin batzuetan biltzen den).

7.2.7 taula. Lekeitioko industria- eta esportazio-enpresa adierazgarrienen zerrenda.2002

Lekeitio		
Enpresaren izena	Langileak	Jarduera
Maderas de Lequeitio,	91	Intsinis pinuko zuraren zerraketa
Yurrita e Hijos, S.A.	25	Arrain-kontserba eta -gaziketen prestaketa
Ricardo De la Riva	17	Etxebizitzen eraikuntza
Hijos de Pedro Eigures,	13	Zur-zerraketa
Construcciones Ogella,	10	Hondeaketak, saneamenduak, ur-ekartzeak, hormigoizko hormak,
Corbabitarte, S.L.	10	Etxebizitzen eraikuntza
Hiribitar, S.L.	2	Delineazioa

Iturria: CIVEX (Euskal Industria eta Esportatzaileen Katalogoa)

c) Hirugarren Sektorea– Merkataritza, Ostalaritza eta Zerbitzuak

Hirugarren sektorean, gehien garatu den azpisektorea turismoa da, eta horrek, nabarmen eragiten du ostalaritzan, eta neurri txikiagoan, merkataritzan. Bere garrantziagatik, turismoak aparteko tratamendua jasoko du atal honetan.

Tamaina handiagoko udalerrietan, baita turismo-izaera handiagoa dutenetan (eta ondorioz, bisitari gehiago hartzen dituztenetan), gaur egungo kontsumo-joera eta -moduekin lehiatzen

saiatzen dira; beraz, merkataritza-gune handiek garrantzi handiagoa hartzen ari dira, tokiko ohiturazko establezimenduen kaltetan. Denda txikiak ezinean dabilta merkataritza-gune handiek eskaintzen dituzten bariedade eta prezioekin lehiatzeko orduan, nahiz eta eurek bezeroei arreta pertsonalizatua ematen dieten. Horregatik, Lekeitiok eta Ondarroak Merkataritza Elkartek dituzte —Ondarroan bizitasun handikoak; “Zatozte”k maiztasunez era askotako jarduerak antolatzen ditu bertako merkataritza sustatze aldera—.

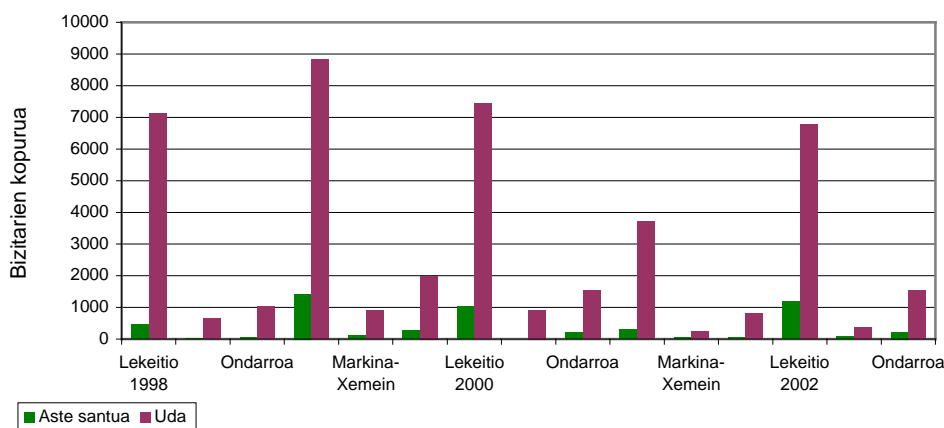
Horri lotuta, **Lea-Artibaiko Herritarren Iritziari buruzko Inkesta**n bildutako iritziek, 599 pertsonari egindakoa, kontsumo-ohituren inguruan agerian utzi dute

- ✓ eguneroko erosketa egin egiten dela oraindik ere, batez ere egoitzako udalerrian bertan.
- ✓ pertsona asko, bizi den udalerritik kanpora mugitzen dela asteko erosketa egiteko edo tarteka erosten diren artikuluetarako (arroparako, Gabonetan, merkealdietan etab.).

d) Turismoa

Turismoa da Lea-Artibaiko kostaldeko bultzatzaile nagusietako bat; batez ere Lekeition biltzen da. Hala ere, apurka-apurka garrantzi handiagoa hartzen ari da barnealdeko herrietan, landa-turismoagatik.

7.2.2 irudia. Lea-Artibaiko Turismo Bulegoetara joandako bisitari-kopuruaren bilakaera. 1998-2002

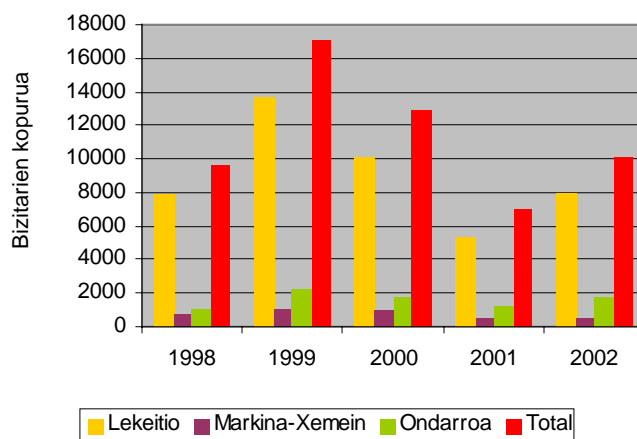


Iturria: Lea-Artibaiko Amankomunazgoa

Bilakaera orokorra, Gabonetako eta abarretako aldi baterako zabaltze-aldiak barne, ondorengo irudian erakusten da: ikus daitekeenez, hartutako guztizko bisitari-kopuruak gora eta behera egiten du urte ezberdinetan, neurri handi batean eguraldiaren arabera —besteak

beste—. Konparazio baterako, Lekeitio da bisitari gehien hartzen dituenen —guztizkoaren %80 inguru—; horrek, kostaldeko herri horren izaera bereziki turistikoa jartzen du agerian.

7.2.3 irudia. Lea-Artibaiko Turismo Bulegoen guztizko bisitari-kopuruaren bilakaera. 1998-2002

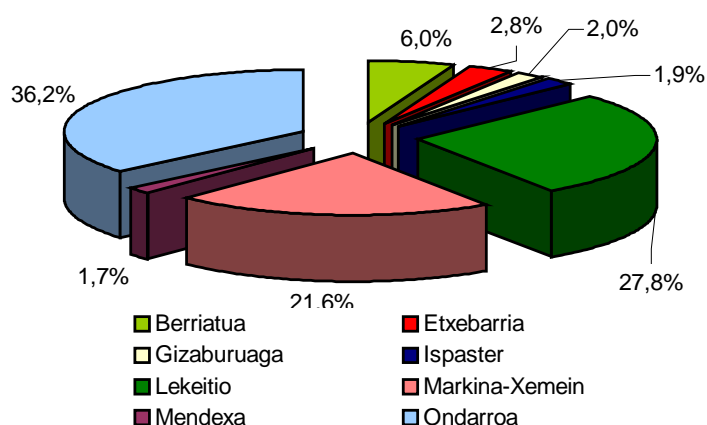


Iturria: Lea-Artibaiko Amankomunazgoa

7.1.5 Udalerrietan ezarritako ekonomi jardueren kopurua eta tipologia

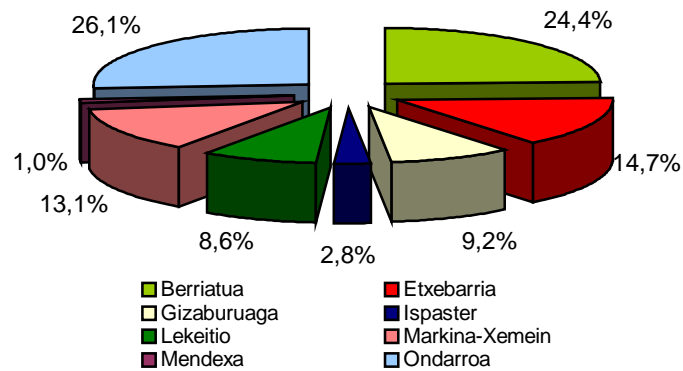
Lea-Artibaiko udalerrietan ezarritako ekonomi jardueren kopuruari buruz, ondorengo taulak horien banaketa adierazten du sektorearen arabera; sortzen duten enplegua ere agertzen da.

7.2.4 irudia. Ekonomi jardueren banaketa udalerrika. 2000



Iturria: Bertan prestatutakoa

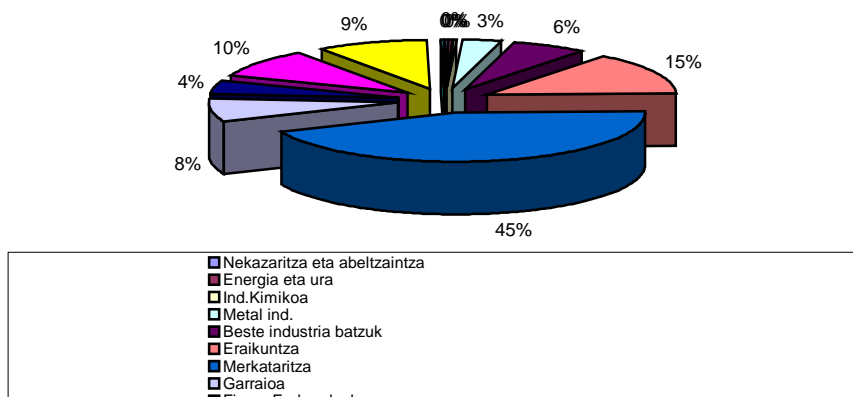
7.2.5 irudia. Lea-Artibain sortutako lanpostuen banaketa udalerrika. 2000



Iturria: Bertan prestatutakoa

Sektorekako ekonomi jardueren guztizko banaketa, beraz, ondorengoa da:

7.2.6 irudia. JEZen barnean dauden Lea-Artibaiko ekonomi jardueren banaketa sektoreka. 2000



Iturria: Bertan prestatutakoa Bizkaiko Foru Aldundiak emandako datuetan oinarrituz

8 Oinarrizko zerbitzuak eta bizi-kalitatea

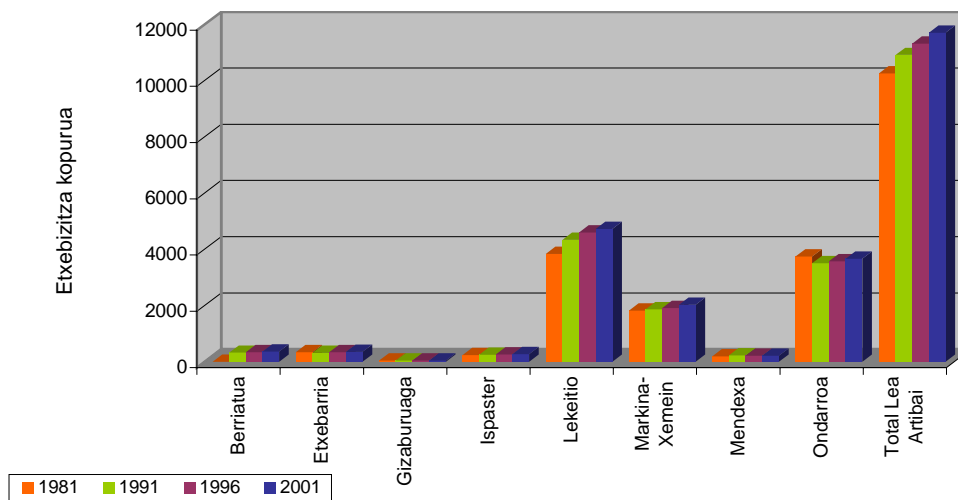
8.1 Etxebizitza

Garapen jasangarriaren kontzeptuak, tokian tokiko inguruneari aplikatuta, bere helburuen artean kontuan hartu behar du bertan bizi diren herritar guztiek baldintza duintetan etxebizitza bat eduki ahal izatea. Hala ere, helburu legítimo hori jasangarritasunari buruz errespetuzkoak diren etxebizitza-politikan oinarritu behar da. Horri lotuta, etxebizitzaren errehabilitazioa eta jada eraikitakoen berrerabilpena sustatzen duten politikak lehenetsi behar dira, eta ez hiri-finkapenetako eremuen kanpoko lurzoru “hutsak” desagertzearen kaltetan soilik hiri-hazkundera bilatzen dutenak.

8.1.1 Etxebizitzak gaur egun

Nahiz eta estimazioko datuak izan¹¹, ondorengo irudian 1981-2001 aldian Lea-Artibaiko etxebizitzaren multzoan gertatutako bilakaera agertzen da.

8.1.1 taula. Lea-Artibaiko udalerrietako etxebizitza-multzoaren bilakaera. 1996



Iturria: Bertan prestatutakoa EUSTATEk emandako datuetan oinarrituz

Kopuru zehatzak ondorengo taulan adierazten dira:

¹¹ 2001i dagozkion kopuruak lortzeko, betiere EUSTATEk emandako datuen arabera, 1996ko etxebizitza-multzoari (Erroldatik ateratako) hurrengo urteetan etxebizitza berrietarako emandako lizentziak gehitu zaizkio (alegia, eraikuntza-proiektu horiek burututzat jotzen dira).

8.2.1 taula. Lea-Artibaiko udalerrietako etxebizitza-multzoaren bilakaera. 1981-2001

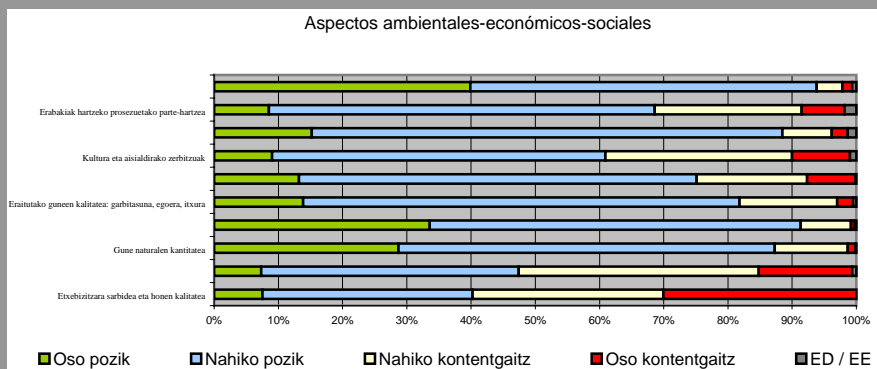
	1981	1991	1996	2001
Berriatua	0 ¹²	329	343	366
Etxebarria	348	325	345	359
Gizaburuaga	51	46	52	52
Ispaster	247	260	265	273
Lekeitio	3846	4343	4601	4733
Markina-Xemein	1824	1873	1917	2033
Mendexa	199	229	220	222
Ondarroa	3747	3514	3579	3670
Lea-Artibai guztira	10262	10919	11322	11708

Iturria: Berton prestatutakoa EUSTATEk emandako datuetan oinarrituz

Horri lotuta, biztanleriari buruzko inkestatik ateratako datuen arabera, Lea-Artibaiko herritarren zati handi bat, halaber, arduratuta dago gai honen inguruan. Horregatik, aholkatzekoa izango litzateke, udalerri edota eskualde osoan, etxebizitza-merkatuaren azterketa zorrotz bat egitea (azterketa hori Tokiko Ekintza Planaren proiektu espezifiko bat izan daiteke), hobetu daitezkeen alderdiak, herritarren eskaerak, etxebizitza edukitzeko ahalmena eta abar identifikatze aldera, eta hartara, gaiari buruzko beharrezko neurriak hartze aldera.

✓ **Etxebizitza eduki eta bere kalitateari** buruzko poztasun-mailari buruz,

Lea-Artibain galdekatuen %59,77 ez daude oso pozik edo batere pozik; aldiz, %32,7 pozik daude eta %7,5ek adierazi dute oso pozik daudela.



Oro har, pozik ez egoteko arrazoa eskaintza txikia da, batez ere etxebizitza babestuari buruz.

¹² 1974-1984 aldian, Berriatua Ondarroaren barnean zegoen; horregatik agertzen da balio hori.

8.2 Osasuna

Osasuna inportantea da garapen jasangarrian. Laburbilduz, garapen jasangarria ezinezkoa da biztanleria osasuntsu batean oinarritzen ez bada. Agenda 21i lotuta, baldintza horrek esan nahi du toki edota eskualdeko osasunari buruzko arreta egokia bermatzea. Hala ere, osasunaren erantzukizuna ez da tradizionalki osasun publikoa zaindu duten profesionalena soilik; aldiz, proiektugile, irakasle, enpresa-zuzendari eta ingurumen fisikoan edo gizarte-ingurunean eragina izan dezaketen pertsona edota erakunde guztiena da.

8.2.1 Lea-Artibaiko osasun-arretaren antolamendua

Lekeitioko Lehen Mailako Arreta Unitateak osasun-zentro bat du Lekeition eta kontsultategi periferikoak Gizaburuaga, Ispaster, Mendexa, Aulesti, Amoroto eta Ean (azkeneko hirurak ez dagozkio aztergai dugun esparruari). Ondorengo koadroan Lekeitioko zentroak eskaintzen dituen zerbitzuak zehazten dira, baita zer-nolako ekipamendua eta langileak dituen ere.

8.2.1 taula. Lekeitioko Lehen Mailako Arreta Unitatea. Zerbitzuak eta ekipamendua.

Zentroak	Zerbitzuak eta ekipamendua	Langileak
Lekeitioko O.Z. (Larrotegi auzoa)	<p>Zerbitzuak:</p> <ul style="list-style-type: none"> ▪ Familiako medikuntza ▪ Pediatria ▪ Erizaintza ▪ EAG (etengabeko arretako gunea 24 orduz) ▪ Ginekologia-kontsultategia ▪ Emagina ▪ Fisioterapia ▪ Administrazio-zerbitzuak <p>Ekipamendua:</p> <ul style="list-style-type: none"> ▪ Erabateko informatizazioa kontsultategi guztietan ▪ Errehabilitazioko gimnastika-gela ▪ Desfibriladorea-bizkortze ekipoa ▪ Fetu-detektagailua 	<ul style="list-style-type: none"> ▪ 4 familia-mediku ▪ 1 pediatra ▪ 6 erizain ▪ 1 emagin ▪ 1 fisioterapeuta ▪ 6 profesional bezeroen arretarako eremuan (BAE) (zelariak, administrari laguntzaileak) ▪ Zaintzako gau-zerbitzua (24 orduko zerbitzua), zentroko langileek egindakoa (ez dauka EAG)

Iturria: Osakidetza, Euskal Osasun Zerbitzua (Barrualdeko Eskualdeko Administrazioa)

Anbulantzia-zerbitzua Lekeitio, Markina-Xemein eta Ondarroako osasun-zentroetatik ematen zaie eskualdeko udalerriei, nahiz eta gaur gaurkoz ambulanzia medikudunik ez egon.

Lekeitio, Markina eta Ondarroako OOSINetan egindako kontsulta-kopuruari begira, estatistika-datuak ondorengo taulan adierazten dira¹³:

¹³ OOSINen osotasunari eta 2001eko errodari buruzko datuak dira. Ohar zaitez, halaber, Lekeitioko OOSINen ez direla sartzen udako hilabeteetan oporretan daudenen maiztasunari buruzko datuak.

8.2.6 taula. Maiztasuna. Urteko kontsulta-kopurua eta laguntza-eskaeren indizea 1999-2001 aldian

OOSIN	MAIZTASUNA 1999		MAIZTASUNA 2000		MAIZTASUNA 2001	
	Kontsulta-kop. guztira	Bisitak/biz	Kontsulta-kop. guztira	Bisitak/biz	Kontsulta-kop. guztira	Bisitak/biz
Lekeitio	73.207	7	75.801	7	74.675	7
Markina	37.335	7	42.466	8	40.150	7
Ondarroa	66.269	6	76.361	7	80.832	8

Iturria: Osakidetza, Euskal Osasun Zerbitzua (Barrualdeko Eskualdeko Administrazioa)

a) Farmaziak

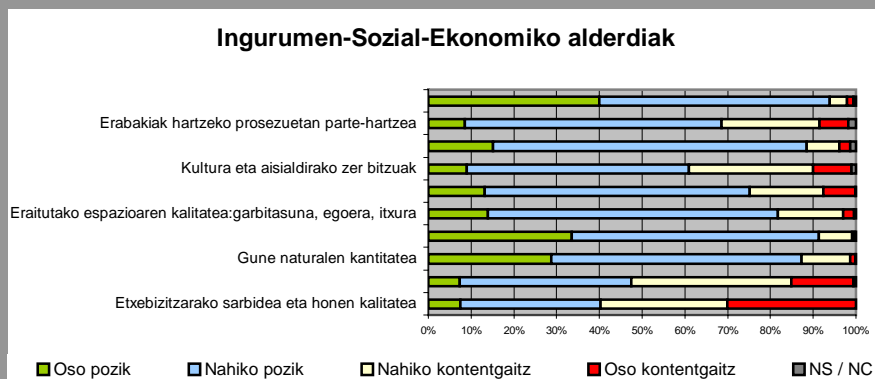
Aztertutako Lea-Artibaiko udalerrietan, guztira 10 farmazia daude, era honetan banatuta: 1 Etxebarrian, 3 Lekeition, 2 Markina-Xemeinen eta 4 Ondarroan. Horrek esan nahi du farmazia bat dagoela 2.468 biztanle-kopuruko. Bestalde, Berriatuan botika bat dago, farmaziak baino ordu gutxiago zabalik egoten dena eta zaintzako zerbitzurik ez duena.

Lea-Artibaiko Herritarren Iritziari buruzko Inkestatik ateratako emaitzen arabera (599 pertsonari egindakoa),

✓ **osasun- eta gizarte-zerbitzuei buruzko poztasun-mailari buruz,**

Lea-Artibain galdekatuen %75,1 oso edo nahiko pozik daude; aldiz, %17,2 ez daude oso pozik eta %7,5ek adierazi dute ez daudela batere pozik.

Udalerrria, poztasun-eza ageriago egiten da udalerrri txikiagoetan; gertaera arruntzat jo daiteke, laguntza-zerbitzu gehienak tamaina handiagoko udalerrietan biltzen baitira (Lekeitio, Markina-Xemein eta Ondarroa).



Oro har, osasun-zerbitzuak hobetzeko eskaerak ondorengo alderdi zehatzen ingurukoak dira:

- Kontsulta espezializatuertarako, Gernika edo Durangoko anbulatorioetaraino mugitu behar izatea, baita zentro horietan dagoen pilaketa handia. Eskualdean, bigarren mailako arreta espezializaturako zerbitzu bat jarri behar ez ote den galdetu dute.

- Lekeitio, Markina-Xemein eta Ondarroako zentroyen zabalitze-ordutegiak. Gaur egun, Lekeitioko zentroa da 24 orduz arretarako zerbitzua ematen duen bakarra, eta beraz, Lea-Artibaiko udalerrietako gainontzeko biztanleak Lekeitiara mugitzera derrigortuta daude beharra izanez gero.

- Zaintzako farmazia-zerbitzua: zaintzako zerbitzua duen farmazia bakarra Lekeitiokoa da.

- Ez dago anbulantzia medikudunik eskualdean, eta hori, gabezia bat dela iritzi diote, batez ere udalerrri txikiengan.

8.3 Hezkuntza

“Unibertsalak” diren hainbat zerbitzu publiko ematea, hezkuntza besteak beste, ongizate-estatuaren oinarrietako bat da, eta beraz, jasangarritasunerantz aurrera egiten den erkidego batekoa. Horri lotuta, hezkuntza, komunitate baten aurrerabiderako oinarri bat da, ezagutzaren balioa bere ezaugarri nagusietakoa izanik.

8.3.1 Biztanleriaren ikasketak

Lea-Artibaiko udalerrietako biztanleen osotasunean, ikasketa-maila Bizkaian gainontzekoan dagoena baino zertxobait apalagoa da. 8.3.1 taulan ikus daitekeenez:

8.3.1 taula. Lea-Artibai eta Bizkaiko 10 urte eta gehiagoko biztanleria, ikasketa-mailaren arabera. 1996

	Guztira	Analfabetoak	Ikasketarik gabe	Eskolaurrea eta lehen mailakoak	Lanbide heziketakoak	Bigarren mailakoak	Erdi-goi mailakoak	Goi-mailakoak
(L) Bizkaia	1.049.924	10.004	59.830	496.582	147.916	167.003	62.103	106.486
Lea-Artibai	23.134	157	1.424	12.117	3.484	3.060	1.270	1.622
Berriatua	909	3	128	462	109	118	48	41
Etxebarria	710	4	24	318	89	209	34	32
Gizaburuaga	127	2	-	82	20	11	7	5
Ispaster	587	2	1	387	73	64	24	36
Lekeitio	6.848	32	291	3.334	1.150	872	471	698
Markina-Xemein	4.318	36	238	2.259	758	544	219	264
Mendexa	311	-	16	177	43	33	14	28
Ondarroa	9.384	78	726	5.158	1.242	1.209	453	518

Iturria: EUSTAT

8.3.2 Hezkuntza arautuaren eskaintza

Lea-Artibaiko udalerriek ondorengo ikastetxeak dituzte —titularitate publikokoak zein pribatukoak barne—:

8.3.2 taula. Lea-Artibaiko udalerrietako ikastetxeak. 2002

Ikastetxea	Herria	Titularitatea
Haur eta Lehen Hezkuntzako Ikastetxeak		
Ispaster LHI	Ispaster	Publikoa
Manuela Zubizarreta LHI	Etxebarria	Publikoa
Urregaray LHI	Aulesti	Publikoa
Bekobenta LHI	Markina-Xemein	Publikoa
Berriatua LHI	Berriatua	Publikoa
Ondarroa LHI	Ondarroa	Publikoa
Lekeitio LHI	Lekeitio	Publikoa
Zubi-Zahar HLBHIP	Ondarroa	Pribatua
Bera-Kruz Ikastola HLBHIP	Markina-Xemein	Pribatua
Txomin Agirre Ikastola HLBHIP	Ondarroa	Pribatua
Resurrección María de Azkue Ikastola HLBHIP	Lekeitio	Pribatua
Derrigorrezko Bigarren Hezkuntza ematen duten ikastetxeak		
Iturriotz BHI	Lekeitio	Publikoa
Ondarroa-Lekeitio BHI	Ondarroa	Publikoa
Markina BHI	Markina-Xemein	Publikoa
Resurrección María de Azkue Ikastola HLBHIP	Lekeitio	Pribatua
Zubi-Zahar Ikastola HLBHIP	Ondarroa	Pribatua
Txomin Agirre Ikastola HLBHIP	Ondarroa	Pribatua
Bera-Kruz Ikastola HLBHIP	Markina	Pribatua
Hezkuntza Berezia		
Ondarroa-Lekeitio BHI	Ondarroa	Publikoa
Lanbide eta Unibertsitate Heziketa		
Lea Artibai Ikastetxea	Markina-Xemein	Pribatua

Iturria: Eusko Jaurlaritzaren Hezkuntza Saila

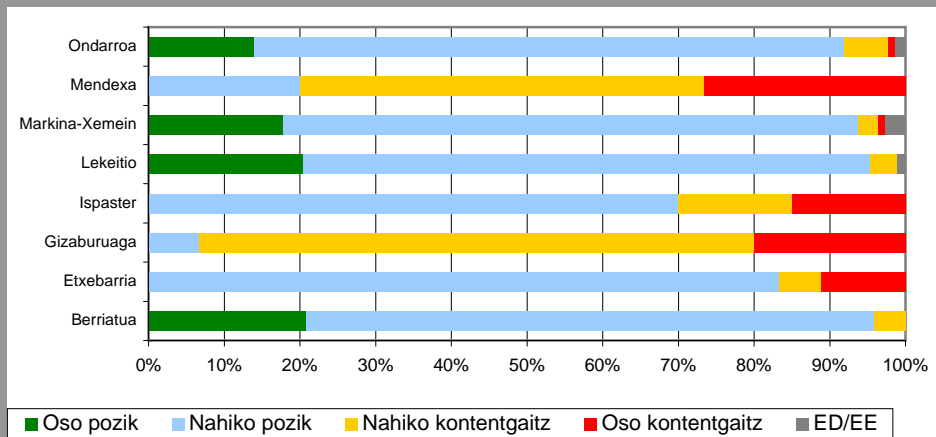
Zehazki, lanbide-heziketari dagokionez, Markina-Xemeinen kokatutako Lea Artibai Ikastetxeak eskualdeko hezkuntzan duen garrantzia nabarmendu behar da, baita eskualdetik kanpo hedatuta duen eragina ere. Ikastetxeak, kooperatiba-egitura integral batean oinarrituta funtzionatzen duena, bere hezkuntza-eskaintzan batxilergoa, erdi- eta goi-mailako heziketa-zikloak eta unibertsitate-mailako “polimeroen ingeniari-tza” du eskueran. Gainera, etengabeko eta lanerako prestakuntza-ekintzak eskaintzen ditu, baita lanpoltsa eta lantokietako prestakuntza ere, eskualdeko ikasleek lan-merkatuan errazago sar daitezten. Badauzka, bestalde, zerbitzu osagarriak (egoitza, garraioa, instalazioak etab.).

Lea-Artibaiko Herritarren Iritziari buruzko Inkestatik ateratako emaitzen arabera (599 pertsonari egindakoa),

- ✓ **hezkuntza-ekipamenduei eta irakaskuntzaren kalitateari buruzko poztasun-mailari buruz,**

Lea-Artibain galdekatuen %88,5 oso edo nahiko pozik daude; aldiz, %7,7 ez daude oso pozik eta soilik %2,5ek adierazten dute ez daudela batere pozik.

Udalerrika, poztasun-eza ageriago egiten da udalerrri txikiagoetan; gertaera arruntzat jo daiteke, ikastetxeak tamaina handiagoko udalerrietan biltzen baitira. Herriarentzako eskola baten eskaera nabarmena da Gizaburuaga edo Mendexan adibidez; horretarako, ordea, biztanleriaren hazkunde orekatua jotzen da beharrezkotzat.



8.4 Kultura

Kultur jarduera aberatsa eta elkarre-ehundura dinamikoa gizarte-alderdi garrantzitsutzat jotzen dira jasangarritasunaren aldetik, erkidego kohesionatuak, parte-hartzaileak direla adierazten baitu, eta ezinbesteko elementuak dira bertoko tradizioak bizirik iraunarazteko orduan eta apurka-apurka kultura-artekotasunean sartze aldera.

8.4.1 Elkarteak eta erakundeak

Lea-Artibaiko udalerriek elkarre-ehundura inportantea dute, eta horiek jarduten duten arloak era askotakoak dira, nahiz eta horietako asko ingurunekeo jarduera tradizionalen ingurukoak dira (gastronomia, musika, kirolak etab.).

8.4.1 taula. Lea-Artibaiko elkartegintza-tasa, udalerrika. 2001

Udalerria	Elkarte-kopurua ¹	Ratioa [elkarte kop./1000 biztanle] ¹⁴	Elkarte kopurua (erregistratu gabeak barne)
Berriatua	7	7,4	9
Etxebarria	5	6,3	11
Gizaburuaga	1	6,9	0
Ispaster	5	8,3	0
Lekeitio	58	7,8	102
Markina	28	6,0	18
Mendexa	3	8,5	1
Ondarroa	38	3,9	96
Lea-Artibai Guzira	145	5,8	236

¹ Iturria: Berton prestatutakoa Bizkaiko Foru Aldundiak emandako datuetan oinarrituz. 2001

² Iturria: Berton prestatutakoa Lea-Artibaiko Amankomunazgoak emandako datuetan oinarrituz. 2003

8.4.2 Azpiegiturak

Lea-Artibaiko udalerriek dituzten tamaina ezberdinen ondorioz, Lekeitio, Markina-Xemeinek eta Ondarroak eskaintza dibertsifikatuagoa dute kultura-arloko ekipamendu eta azpiegituretan. Udalerrri txikienetan, eraikin batzuek erabilera ezberdinak dituzte, eta hartara, gabezia batzuk gutxitu egiten dira, batez ere biztanleriako era askotako taldeen bilera-guneei lotuta (gazteentzat bereziki). Iritziari buruzko Inkestaren emaitzek berretsi egiten dute ideia hori. Lekeitio udalak honako kultur eta kirol-azpiegiturak ditu:

Udalerria	Kirol- eta kultur ekipamenduak
Lekeitio	<ul style="list-style-type: none"> - Zaharren etxea - Kultur etxea - Liburutegia (kultur etxean) - Musikari lotutako elementuak (lehengo Itsas Eskolan) - Kiroldegia - Futbol-zelaia eta atletismoko minipista - Trinkete etxea –igerilekua - Arraunketa-kluba

8.4.3 Kultur eta jai-programazioa

Kultur eta jai-jardueren elementu garrantzitsu bat herri bakoitzeko jaiak dira (8.4.3 taula). Lea-Artibaiko udalerriek ezaugarri garrantzitsu bat, iraganetik heredatutako ospakizun ugari egitea eta gordetzea da; izan ere, gorde eta transmititu beharreko kultur ondarea dira.

Udalerria	Data	Jaia
Lekeitio	Ekaina	San Pedroak. "Kaxarranka"
	Uztaila	Lekeitiko Kale Antzerki Jaialdia
	Abuztua	"Euskal ezkontza"
	Abuztua	"Itxas Soinua" Musika Jaialdia
	Iraila	San Antolinak. "Antzar eguna"
	Azaroa	Lekeitioko Euskal Zinema eta Bideo Bilera.
	Abendua	Santo Tomas Jaiak. Santo Tomaseko azoka berezia

Kulturaren arloan, gune handiagoetan eta udalerrri txikiagoetan iritziak zertxobait ezberdinak dira. Hala, Lea-Artibairen osotasunari buruzko batez besteko balioak hartuta —bertan, udalerrri handiagoek pisu nabarmena dute— %60,9 oso edo nahiko pozik daude kultura eta aisialdiko zerbitzuekin; aldiz, txikiagoetan portzentajeak ez dira hain altuak (%13,34 Gizaburuagan, %26,67 Mendexan edo %45 Ispasterren).

Era berean, gizarte-alderdien ataleko galdera espezifikoen, Lea-Artibain galdekatuen %**13,18k** uste dute lehentasuna duela gazteentzako zerbitzuak gehitzea; %**11,17k**, ordea, elkarte-bizitza eta kultur eskaintza sustatzea.

8.5 Euskara

Lea-Artibairen ezaugarri garrantzitsu bat, EAEko eskualdeen artean, bertan euskara osasun onenean egotearena da, hala ezagutzan nola erabileran. Beraz, iraunarazi eta sustatu beharreko ondarea eta kultur balioa da.

8.5.1 Lea-Artibaiko euskararen banaketa geografikoa

Biztanleriaren eta Etxebizitzen Estatistikaren arabera, 2001ean Lea-Artibai eskualdeko biztanleen %86,5 euskaldunak ziren, eta horietatik, %60,1 alfabetatuta zeuden; %3,3, ordea, alfabetatu gabe (horrek esan nahi du azken hauek euskararen ahozko gaitasuna hezkuntza-sistematik kanpo hartu dutela). Halaber, oso adierazgarritzat jo daiteke euskal biztanlerian partzialki alfabetatuta dagoen portzentajea.

¹⁴ 2001 urteari dagozkion biztanleria-datuen arabera.

8.5.1 taula. 2 urte eta gehiagoko biztanleria lurraldeka sailkatuta, euskara-maila orokorraren arabera. 2001

	Guztira	Euskaldunak				Ia-euskaldunak				Erdaldunak
		Guztira	Alfabetatuak	Partzialki alfabetatuak	Ez alfabetatuak	Guztira	Alfabetatuak	Ez alfabetatuak	Pasiboak	
Bizkaia	1097288	273872	214283	48478	11111	272034	185814	34110	52110	551382
Lea Artibai	24137	20880	14512	5568	800	2039	545	828	666	1218
Berriatua	963	895	496	350	49	44	7	17	20	24
Etxebarria	780	739	707	25	7	34	7	21	6	7
Gizaburuaga	139	134	96	36	2	5		3	2	
Ispaster	601	573	252	317	4	27	8	13	6	1
Lekeitio	7178	6194	4262	1718	214	707	265	254	188	277
Markina-Xemein	4604	4084	2674	1234	176	342	66	148	128	178
Mendexa	333	301	251	46	4	22	16	2	4	10
Ondarroa	9539	7960	5774	1842	344	858	176	370	312	721

Iturria: EUSTAT

8.5.2 UEMAko kide diren Lea-Artibaiko udalerriak

Berriatua, Etxebarria, Gizaburuaga, Lekeitio, Mendexa eta Ondarroa *Udaleri Euskaldunen Mankomunitate*-ko kide dira (UEMA).

Mankomunitate hori 1991n sortu zen, eta helburu nagusizat euskal eremuetan euskara gizarte-segmentu guztietara hedatzea du. Hartara, euskal udalergi guztiekin batera, euskara protagonista nagusi den lurralde-eremu bat sortu ahal izango da. Horretarako oinarria, euskal udalek euskara normaltzeko prozesuan jokatzen duten funtzio garrantzitsua da.

8.6 Gizarte Laguntza

Eusko Jaurlaritzak, Gizarte Ongizateko zerbitzuetatik sustatzen duen bezala,

“Gizarte moderno, bidezko eta demokratiko baten helburu nagusietako bat, lortutako ekonomi hazkundeak herritar guztiarentzako bizi-kalitatea eta aurrerabidea ekarri ahal izatea da.”

8.6.1 Laguntza-ekipamenduak eta giza baliabideak

Ondorengo taulek laburbildu egiten dute Lea-Artibaiko eta Lea-Ibarreko Mankomunazgoek, aztertutako udalergietan, biztanleriak dituen beharrezane aurre egiteko, gizarte-arloan duten zuzkidura —ekipamendutan eta giza baliabidetan—.

8.6.1 taula. Gizarte-laguntzako ekipamenduak Lea-Artibaiko udalerrietan. 2002

Gizarte Laguntzako Ekipamendua	Udalerria
Gizarte Zerbitzuetako Zentroak	Aztertutako udalerrri bakoitzak <i>Oinarrizko Gizarte Unitate</i> bat du. Gizaburuaga eta Mendexaren kasuan, unitateok Lea-Ibarreko Mankomunazgoaren Oinarrizko Gizarte Zerbitzuei (OGZe) dagozkie; gainontzekoak, ordea, Lea-Artibaiko Amankomunazgoaren OGZe.
Cáritas	Lekeitio, Markina-Xemein eta Ondarroa
3. adinekoentzako egoitzak	Lekeitio (Uribarren Abaroa Egoitza), Markina-Xemein (San Roque Egoitza) eta Ondarroa (Artibai Egoitza).
Zaharren etxea	Udalerri guztietan, Gizaburuagan izan ezik
Tailer-eskolak	Gaur egun ez dago horrelakorik. Dena den, badago Lekeitioko <i>Behargintza</i> -k sustatutako proiektu bat.
Eguneko Zentroa	Gaur egun ez dago horrelakorik. Markina-Xemeinen zentro bat zabaltzea aurreikusi da.
Emakumearen Aholkularitza Juridikorako Zerbitzua	Zerbitzua Lea-Artibaiko Amankomunazgoak ematen du, eta egoitzak ditu Lekeitio, Ondarroa eta Markina-Xemeinen. Zerbitzu honez gain, Ondarroako Udalak emakumeari buruzko batzorde espezifikoko bat du.
Etorkinentzako Arreta Zerbitzua	Aurki zerbitzu hau mankomunatu egingo du Lea-Artibaiko Amankomunazgoak.
Tutoretzako pisuak, larrialdi-kasuetarako etxebizitzak,....	Gaur egun ez dago horrelakorik.

Iturria: Lea-Artibai eta Lea-Ibarreko Mankomunazgoen gizarte-zerbitzuetako arduradunak

Giza baliabideei dagokienez, ondorengo taulan Lea-Artibaiko erakunde eskumendun bakoitzaren zuzkidura agertzen da laburbilduta:

8.6.2 taula. Gizarte-laguntzarako giza baliabideak Lea-Artibaiko udalerrietan. 2002

Erakundea	Giza baliabideak
Lea-Ibarreko Mankomunazgoa	- 1 gizarte-langile - 1 administrari laguntzaile
Lea-Artibaiko Amankomunazgoa	- 6 gizarte-langile - 24 etxez etxeko laguntza-langile - 3 administrari laguntzaile - 3 gizarte-hezitzaile - 1 abokatu Emakumearen Aholkularitza Zerbitzuan - 1 droga-menpekotasunaren prebentziorako teknikari - 1 gizarte-eragile (Lekeitio) - 1 aukera-berdintasunerako teknikari (Ondarroa)

Iturria: Lea-Artibai eta Lea-Ibarreko Mankomunazgoen gizarte-zerbitzuetako arduradunak

8.6.2 Lea-Artibaiko gizarte-arazo batzuen laburpena

Lea-Artibaiko udalerrietako gizarte-arazo nagusiak, biztanleriaren zahartzeari —ondorioz, laguntza-beharrizanak areagotu egiten dira—, buru-gaixotasunei eta inmigratioari daude lotuta.

9 Ingurumenerako Sektore Giltzarriak

9.1 Lea-Artibaiko uraren zikloa

Ura, natur baliabide urria izan arren —batez ere mundu zabalean—, ezinbestekoa da bizirako eta gaur egungo gizarteak dituen ekonomi jardueretarako. Ordezkaezina da, giza borondate hutsez handitu ezin dena, eta gainera, uraren berezitasuna da denboran eta espazioan agertzeko era irregularra duela. Halaber, ura behin eta berriz erabil daitekeen bitarteko bat da.

9.1.1 Ur-baliabideak ¹⁵

Lea-Artibai eskualdea bi unitate hidrologikotan banatzen da: batetik, Lea ibaira, eta bestetik, Artibai ibaira isurtzen da ura.

a) Learen unitate hidrologikoa. Ingurune fisikoaren deskribapena

Lea ibaia **Oiz mendiaren** ingurumarietan sortzen da, eta 23 kilometrotan luzatu ostean, Lekeition itsasoratzen da.

Lea ibaiaren arroa Bizkaiko ipar-mendebaldean kokatuta dago, ekialdetik Artibairen arroarekin muga egiten du, mendebaldetik Okakoarekin eta hegoaldeetik Ibaizabalgoarekin. Batez besteko tamaina duen arroa da eta 81 Km²ko hedadura du. Oiz menditik gertu jaiotzen da eta ipar-ekialderanzko ibilbidea egiten du Munitibar, Aulesti eta Gizaburuaga herrietan zehar. Uretan behera, Arbazegi-Gerrikaitz parean, Oiz mendiaren hegaletako amildegietan behera doazen hainbat errekek bat egiten dute harekin. Mendebaldetik, **Bedartzandiko** kareharri-sistema eta kostaldearen hareharrizko ingurumariak ditu bi alboetan; ekialdetik, berriz, **Oiz** gailurraren eta **Kanponaren** artean sigi-saga luzatzen den lerroa, Nabarniz, Bustarrigan eta kostarainoko kareharri-komplexuan zehar mugagabe jarraituz. Goialdeko tarteetan ur-lasterrek duten altueraren galera handia dute; azken herenean, ordea, Leak malda txikia du.

¹⁵ Lea-Artibaiko udalerriek dituzten ur-baliabideen deskribapen-datuak, “Estudio del medio físico de la Comarca de Lea Artibai” azterlanean (1991) daude zehazki bilduta.

Ibilgu nagusiak ez du ia uholde-lautadarik; bokalean, ordea, meandro bihurrietan egiten du bidea, eta azalera zabalagoak txandakatzen dira bi ertzetan. Hala ere, uholdeetako joera dela eta, ez dira urbanizatzen.

Arroa osatzen duten herrigune nagusiak kota garaietan daude kokatuta gehienetan: Lekeitio kareharrizko oinarri baten gainean, Mendexa eta Amoroto inguruko muinoen gainean eta Aulesti terrazaren goiko aldean; Munitibar, berriz, ibilgutik gertuago dago, eta Gizaburuaga, *Ugaran* auzoa (Oleta, Amoroto) edo *Arropain* auzoa (Ispaster), uholde-arriskua duten inguruneetan daude.

- **Sare hidrografikoa**

Hasieran, iturburutik Munitibarrera iristeraino, Lea ibaiari Oiz ibaia deitzen zaio; Munitibarren zehar, uzta-larreetatik, pinudietatik eta ereintzetatik egiten du bidea, eta Gerrikaitzera iristean bere behin betiko izena hartzen du —Lea ibaia—. Tarte horretan, ibaiaren ertz eta ibarrek egoera onean daude.

Aulestin, bestalde, Muxo-Urio ibaien etorria gehitzen zaio; bi horiek **Motrollo** mendiaren eta **Bedartzandiren** hegoaldearen lurrazaleko uren isurketak biltzen dituzte. Haran estu batean itxita, ibaiak Gizaburuagara egiten du aurrera, eta bokaletik hurbil, Oletan, eskuineko ertzetik, Zulueta-Ballestegiren urak hartzen ditu; hori da, izan ere, bere ibaiadar nagusia, Ballestegi haranetik jaisten dena, eta aldi berean, Amоротotik datozen ur-isuriak jasoz. Itsasoarekin Lekeitiko itsasadarrean egiten du bat, **Garraitz** (San Nikolas) uhartearen eskuinaldetik.

Iparraldean, material gogorak azaleratzen dira, batez ere kareharri urgondarrak, eta erliebe malkartsuak osatzen dituzte 500 metrotik gorako altueretan (**Ilunzar Mendia**). Kareharri horiek eta beste horiei lotutako beste material batzuek *Ereñozargo Unitate Hidrologikoa* osatzen dute, karst-tipologiakoa, eta bere uren zati handi bat, hainbat iturburutatik Lea ibaira isurtzen dira.

Unitate hori Bizkaiko iparraldean kokatzen da eta Markina, Lekeitio eta Gernika artean hedatuta dago. Unitatearen osotasunaren birhorniketa, kareharrien gainean eroritako prezipitazioen bidez gertatzen da. Gainera, bere inguruko material ez oso iragazgaitzetan sortzen diren lurrazaleko isurketek ingurune karstikoa birhornitu egiten dute, neurri handi batean unean-unean ondo garatutako hobien bidez. Osotasunean, birhorniketa-eremua 97,5 Km²koa dela ebaluatu da. Aipagarria da Ereñozarreko unitate hidrologikoaren

kalitatearentzat, nekazaritza eta abeltzaintzako kutsatzaileek (konposatu nitrogenatu, fenol eta abarrek) duten inpaktu negatiboa, akuiferoen birhorniketa-eremuetan edo iturburuen ingurumarietan uzten direnean.

Isuriaren kanporabideari dagokionez, batez ere kareharrizko erliebeen mugetan kokatutako iturburuetara egiten da eta euren emariak oso aldakorak izaten dira. Unitate honetatik pasatzean, Lea eta Artibai ibaiantzako ur-ekarpen zuzenak egiten dituzte

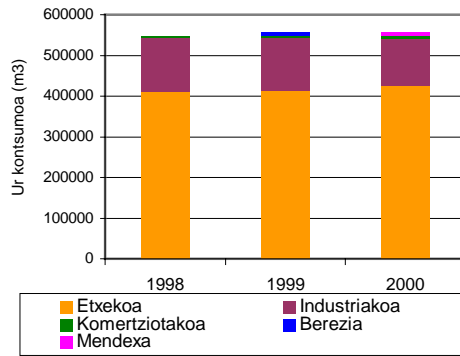
9.1.2 Ur-hornidura eta kontsumoa

Atal honetan deskribatzen da Lea-Artibaiko udalerrietan kontsumitzen den uraren jatorria zein den. Era berean, banaketa-sarearen egoerari buruzko datu kualitatiboak ematen dira, nahiz eta inolaz ere ezin den zehazki ezagutzen galera-portzentajea zenbatekoa den (sareko galeratzat ulertu behar dugu ur-biltegitik irten baina fakturatzera iristen ez den ura, garraio-eta banaketa-prozesuan galdu egin delako, hodian egoera eskasa dela eta; beraz, alferrik galdutako ura da). Azkenik, kasu honetan kantitateari erreparatuz, herri bakoitzeko ur-kontsumoaren bilakaera aztertuko da.

Lekeitioko herria urez hornitze aldera, Lea ibaian kokatutako kaptazio-puntu bat erabiltzen da, ur zikinen araztegitik gertu. Herriguneko banaketa-sarea zaharra da (25 urte baino gehiago), eta beraz, baliteke sarean galerak egotea. Tarte batzuk berritu egin dira eta kalitate hobeko beste batzuk ere sortu dira, baina gaur gaurkoz ez da aurreikusi banaketa-sare nagusia berritzea.

Udalak emandako datuen arabera, udalerriko ur-kontsumoak ondorengo bilakaera izan du 1998-2000 aldian:

9.1.3 irudia. Lekeitioko guztizko ur-kontsumoaren bilakaera, erabileren arabera. 1998-2000



Iturria: Aguas del Norte

Gaingiroki, ur-kontsumoa %1,6 hazi da 1998-2000 urteetan, batez ere etxeko eta merkataritzako sektoreetan erabilitako ur-bolumen handiagoengatik; aldiz, industriako kontsumoa gutxitu egin da.

Etxeko ur-kontsumoko ratioaren bilakaera biztanleko ondorengo da:

9.1.5 taula. Lekeitioko etxeko ur-kontsumoaren bilakaera biztanleko. 1998-2000¹⁶

	Litroak/biztanle eta egun
1998	151,08
1999	151,91
2000	156,22

Iturria: Berton prestatutakoa

Uraren arrazoizko erabilera sustatzeari buruzko beste alderdi garrantzitsu bat, TARIFAK dira. Jasangarritasunaren aldetik, *tarifa hazkorrak* ezartzea defendatzen da, ezarritako batez besteko kontsumo-balioak gainditzen duen neurritz kanpoko edo ez-arrazoizko kontsumoa zigortze aldera; neurri hori, era ezberdinean, erabilera-mota guztiei aplikatu dakieke (etxekoa, industriakoa...). Ondorengo taulak Lekeitioko udalerriaren egoera laburbiltzen du horri buruz, erabileren arabera bereiziz:

	Etxekoa	Merkataritza-Ostalaritza	Nekazaritza	Industria
Lekeitio	- Gutxienezko kontsumoa 40 m ³ (0,32 €/m ³). - 40 m ³ tik gora 0,44 €/m ³	- Gutxienezko kontsumoa 35 m ³ (0,47 €/m ³). - 50 m ³ tik gora 0,59 €/m ³		- Gutxienezko kontsumoa 50 m ³ (0,47 €/m ³). - 50 m ³ tik gora 0,59 €/m ³

Iturria: Dagokion udala

1.1.3 Hondakin-urak. Saneamendua eta arazketa

Lea-Artibaiko udalerrietan, beste edozein herritan bezala, hondakin-urak sortzen dira eta horiek kontuan hartu behar dira eremu bateko ura era integralean kudeatzeko orduan. Hondakin-urak dira etxebizitza, denda zein industria-establezimenduetako hondakinak, nekazaritza zein abeltzaintzakoak eta lurrazaleko isurketa- eta drainatze-urak jasotzen dituztenak.

¹⁶ Ohar zaitetz ratioaren kalkuluan ez dela biztanleria kontuan hartu.

Hirietako hondakin-urei dagokienez, udalerrriak legedi baten menpe daude, non derrigortzen zaien apurka-apurka horien saneamendurako neurriak hartzera isuri baino lehen. Zehazki, *Hiriko hondakin-uren tratamenduari buruzko 91/271 Zuzentarauan, 1991ko maiatzaren 21ekoa*, ondorengo epeak ezartzen dira hondakin-uren arazketa burutzeko:

- ✓ 15.000 biztanle baliokide baino gehiagoko aglomerazioetarako, 2000ko abenduaren 31
- ✓ 10.000 eta 15.000 biztanle baliokideren arteko aglomerazioetarako, 2005eko abenduaren 31
- ✓ 2.000-10.000 biztanle baliokideren arteko aglomerazioetarako eta ur gezetara zein estuarioetara isurtzen dutenean, 2005eko abenduaren 31

Helburu horiei erantzuteko diseinatutako saneamendu-planak udalek edota udalerriko elkarteek burutzen dituzte Foru Aldundien, Eusko Jaurlaritzaren eta Ingurumen Ministerioaren diru-laguntzaz lehenetsuna duten inguruneetan, eta *Hondakin Uren Saneamendu eta Arazketarako Plan Nazionala (1995)* bete behar dute.

Lekeition sortutako hondakin-urak, herriko Errenteria auzoan kokatutako ur zikinen araztegiara isuri baino lehenago, bideratu eta tratatu egiten dira.

Ur zikinen araztegiaren funtzionamenduari dagokionez, ondorengo datu nagusiak ditugu eskueran:

- Lekeitioko ur zikinen araztegiko biztanleria baliokidea 25.000 ingurukoa da.
- Lekeitiotik datozen urak arazten dira, baita Amorotoko auzo batekoak ere (Oletakoak).
- Ur zikinen araztegiaren gutxi gorabeherako errendimendu teorikoa %90-95ekoa da. Printzipioz, ez dago arazo zehatzik —araztegiaren funtzionamendu eta errendimenduari lotutakorik— ez araztegiara sartzen den urean eta ez bertatik irteten den horretan (gehiegizko fosforoa, metal astunak eta abarrekoak edukitzearen aldetik), udalerrian industria gutxi baitago. Uren kalitateari buruz dagoen arazo ohikoena gehiegizko kloruroa izaten da.

Hala ere, Lekeitioko hondakin-uren kudeaketak arazo espezifiko batzuk ditu, bi faktorek eraginda batez ere:

- Alde batetik, udalerrriak —beste hainbat herri bezala— ez du urak bereizteko sarerik; ondorioz, hala hondakin-urak nola euriarenak, lehenengo, ponpaketa-estazioetan pilatzen dira (Larrotegin eta portuan kokatutakoak dira garrantzitsuenak, baina badaude tamaina txikiagoko beste batzuk Arropain,

Mendexa, Oleta, Isuntza eta abarren), eta geroago, ur zikinen araztegia bideratzen dira, bertan dagokien tratamendua jasotzeko. Dena den, uholde-urriak dauden batzuetan, estazio horietako gainezkabideek eraman/har dezaketen etorria gainditu egiten da; era horretan, urak, araztu gabe, ibilgura isurtzen dira. Gainera, kasu horietan sortzen den emariak batzuetan saneamendu-sareko zenbait tartetan pilatzen den zikinkeria arrastatzen du.

- Bestalde, arazo handiena, itsas gora dagoen batzuetan saneamendu-sarearen bidez itsas uraren filtrazioak gertatzea da, ur zikinen araztegia gaizki funtzionarazten baitu (sistema biologikoan kalteak eragiten ditu), kiratsa eragin,... Azken urteotan, Bizkaiko Foru Aldundia gai horri konponbide bat ematen saiatu da (filtrazio-puntuak identifikatuz, ingurune batzuk iragazgaitz bihurtuz etab.), nahiz eta oraingoz ez den lortu arazoa kitatzea.

Gaur egunco balorazioa: 😊

Oro har, udalerriek emandako datu kualitatiboen arabera, Lea-Artibain sortutako hondakin-uren saneamendu-baldintzak hobetu egin daitezke argi eta garbi.

Aztertutako udalerriek estolderiagatik/saneamenduagatik kobratutako tasei dagokienez, ondorengo taulan datu nagusiak laburbiltzen dira.

9.1.12 taula. Lea-Artibaiko udalerrietako ur-saneamenduaren kostua arautzen duten tarifen tipologia. 2003

	Etxekoa	Nekazaritza	Merkataritza-Ostalaritza	Industria
Berriatua	30€/urte	30€/urte	30€/urte	30€/urte
Etxebarria	Ez zaizkigu eman eskatutako datuak			
Gizaburuaga	3,67€/hiruhileko ¹⁷		3,67€/hiruhileko ³	Bere ur zikinen araztegia dauka
Ispaster	6,78€/hiruhileko	6,78€/hiruhileko		13,55€/hiruhileko
Lekeitio	0,40€/m ³ eta hiruhileko bakoitzeko, betiere homidurarako ezarritako gutxienezkoekin	0,40€/m ³ eta hiruhileko bakoitzeko, betiere homidurarako ezarritako gutxienezkoekin	0,40€/m ³ eta hiruhileko bakoitzeko, betiere homidurarako ezarritako gutxienezkoekin	0,40€/m ³ eta hiruhileko bakoitzeko, betiere homidurarako ezarritako gutxienezkoekin
Markina-Xemein	Ez zaizkigu eman eskatutako datuak			
Mendexa	0,1543€/m ³ , ezarritako gutxienezkoa 70 m ³			
Ondarroa	Saneamendu-kanon moduan, uren kontsumoagatik ordaindutako kopuruaren %20 kobratzen da.			

Iturria: Dagozkion udalak

¹⁷ Soilik Udalak kudeatutako ur-biltegien kasuan.



Inkestan elkarrizketatutako herritarren iritzia bilduz, galdetu zaienean **Lea-Artibaiko zein ingurumen-alderdiren gain uste duzu ekin behar da lehentasunez?**, emandako iritzien %12tan (220 erantzun guztizko 1.779etatik) **ibai, erreka eta urmaelak berreskuratu eta ibai-erreketoaren kalitatea hobetu proposatu dute.**

1.2 Hondakinen kudeaketa

1.1.1 Hiri Hondakin Solidoak

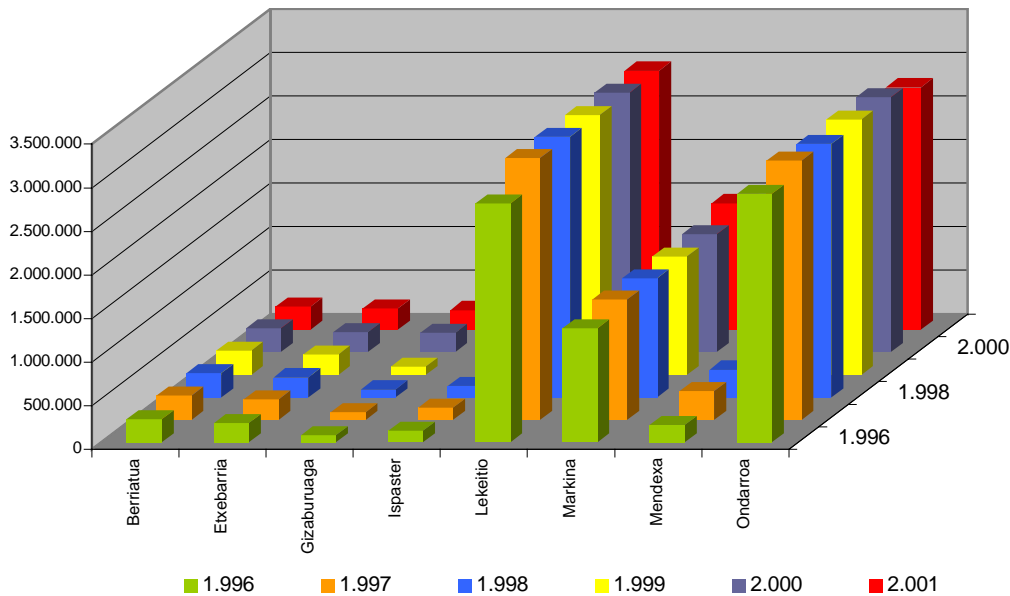
Hiri Hondakin Solidoak (HHS) *Hondakinei buruzko 10/98 Legean*, apirilaren 21ekoan, honela definitzen dira: “etxebizitza partikularretan, dendetan, bulegoetan eta zerbitzuetan sortutakoak, baita arriskutsutzat sailkatuta ez daudenak eta izaera edo osaeragatik aipatutako toki edo jarduerekin pareka daitezkeenak ere”.

- **UHen gaur egungo kudeaketa**

Udal-hondakinen gaur egungo bilketa batez ere masan egiten da, “dena bat”. Hala ere, HHSen birziklapena eta balorizazioa sustatze aldera, azken urteotan gaika bildutako zatikiak gehitu egin dira —adibidez beira, papera eta kartoia edo ontzi arinak—.

Bilketa- eta garraio-zerbitzua zatiki bakoitzaren erakunde kudeatzaileek burutzen dute. Zerbitzuaren maiztasunari buruz, dagokion zatikiaren araberakoa da.

9.2.4 irudia: Lea-Artibaiko udalerrietan masan bildutakoaren bolumenaren bilakaera (kg). 1996 – 2001.



Iturria: Berton prestatutakoa Lea-Artibaiko Amankomunazgoak emandako datuetan oinarrituz

Hondakin-sorreraren hilabeteroko banaketa 2001 urtean, ondorengoa da:

9.2.4 taula. Lea-Artibaiko udalerrietan masan bildutakoaren bolumenaren bilakaera hilabeteke. 2001.

	Berriatua	Etxebarria	Gizaburuaga	Ispaster	Lekeitio	Markina	Mendexa	Ondarroa	Lea-Artibaiko
Urtarrila	22.841	20.825	18.750	12.440	220.420	123.145	28.013	241.509	687.943
Otsaila	19.475	18.069	18.750	11.310	202.890	106.851	22.165	205.925	605.435
Martxoa	22.833	20.783	18.750	13.170	230.690	122.897	23.693	241.427	694.243
Apirila	20.434	19.118	18.750	10.620	236.070	113.052	32.982	216.066	667.091
Maiatza	23.916	20.541	18.750	10.580	242.270	121.469	28.825	252.884	719.235
Ekaina	23.032	21.007	18.750	13.990	240.740	124.223	28.991	243.528	714.261
Uztaila	21.161	20.938	18.750	9.530	309.360	123.812	37.645	223.749	764.944
Abuztua	23.663	20.653	18.750	18.270	347.090	122.127	42.307	250.207	843.066
Iraila	20.392	18.985	18.750	19.060	282.390	112.265	26.276	215.618	713.736
Urria	22.943	23.423	18.750	12.310	241.240	138.507	31.521	242.587	731.281
Azaroa	20.862	20.907	18.750	13.220	202.460	123.633	23.105	220.588	643.525
Abendua	21.496	20.223	18.750	11.540	216.770	119.587	22.473	227.294	658.133

Iturria: Lea-Artibaiko Amankomunazgoa

Udalerriak banaka aztertuta, hondakinen sorreran guztiek goranzko joera orokorra dutela geratzen da agerian —Gizaburuagak izan ezik, bertako datuak ez baitira erabat fidagarritzat jotzen—, 1999 eta 2000 urteetan zertxobait behera egin arren; geroago, ordea, hondakinen sorrerak goranzkoari heldu zion. Dena den, oro har, hondakin-sorrera nahiko egonkorra da denboran; hain zuzen, Markina-Xemein horretan eredugarria da.

o **Papera eta kartoia**

Paper eta kartoiaren gaikako bilketa da Lea-Artibaiko herritarren ekarpen handiena duena. 2000 urtean, biztanle bakoitzak batez beste 25,4 kg. utzi zituen edukiontzi urdinean. Hondakin-zatiki horri buruzko 1996-2001 aldiko bilketa-datuak aztertuko ditugu. Eskualdeko eta udalerrietako balioak ondorengo taulan erakusten dira:

9.2.6 taula. Lea-Artibaiko udalerrietako paper eta kartoiaren gaikako bilketaren bilakaera (kg). 1996-2001.

	Berriatua	Etxebarria	Gizaburuaga	Ispaster	Lekeitio	Markina	Mendexa	Ondarroa	Lea-Artibai
1996	3.420	1.232	261	3.353	111.615	37.735	1.585	70.978	230.179
1997	6.126	2.155	1.428	1.249	212.851	49.238	2.459	182.765	458.271
1998	7.729	6.361	2.183	6.380	216.451	47.848	2.122	212.414	501.488
1999	6.675	8.721	2.626	8.541	262.958	64.579	1.730	215.276	571.106
2000	9.815	6.987	2.295	7.974	314.934	58.135	2.596	223.500	626.236
2001	8.772	5.520	2.512	9.471	320.634	46.101	2.879	226.262	622.151

Iturria: Lea-Artibaiko Amankomunazgoa

o **Beira**

Lea-Artibaiko udalerrietan egindako bigarren ekarpen handiena beirarena izan da. 2000 urtean, zehazki, aztertutako zortzi udalerrietako biztanle bakoitzak edukiontzi berdean ia 23,6 kg biltegitatu zituen, eta kopuru horrek alde handiarekin gainditzen du Espainiako batezbestekoa (8,2 kg ingurukoa 1999an).

Ondorengo taulan Lea-Artibaiko udalerrietan urtero bildutako beira-kopuruak erakusten dira:

9.2.7 taula. Lea-Artibaiko udalerrietako beiraren gaikako bilketaren bilakaera (kg). 1996-2001

	Berriatua	Etxebarria	Gizaburuaga	Ispaster	Lekeitio	Markina	Mendexa	Ondarroa	Lea-Artibai
1996	7.228	7.834	1.586	9.516	58.046	46.529	3.943	75.019	209.701
1997	10.207	9.599	6.700	13.562	154.251	57.013	4.800	141.460	397.592
1998	10.539	6.996	5.454	16.900	182.333	61.939	7.205	175.984	467.350
1999	14.057	15.375	9.142	19.873	218.977	72.534	6.970	189.497	546.425
2000	17.978	14.317	7.103	16.858	229.464	92.383	6.314	205.733	590.150
2001	18.729	17.174	4.865	14.497	256.632	107.771	8.821	206.876	705.204

Iturria: Lea-Artibaiko Amankomunazgoa

o **Ontziak**

EAEko beste hainbat tokitan gertatzen den bezala, ontzi-bilketa hazten ari da gehien. Hori ulergarria da; izan ere, berriki ezarri den gaikako bilketa da. Zehazki, 1999-2001 aldiaren edukiontzi horian bildutakoa %97,1 hazi da Lea-Artibaiko udalerrien multzoan.

2001 urtea erreferentziatzat hartuz, Lea-Artibaiko biztanle bakoitzak 8,3 kg-ko ekarpena egin zuen edukiontzi horira. Kopuru hori oso ontzat jo daiteke, eta Bizkaiko batezbestekoa baino altuagoa da (7 kg ingurukoa biztanle eta urteko). Udalerrikako datuak ondorengo taulan adierazten dira:

9.2.8 taula. Lea-Artibaiko udalerrietako ontzien gaikako bilketaren bilakaera (kg). 1999-2001.

	Berriatua	Etxebarria	Gizaburuaga	Ispaster	Lekeitio	Markina	Mendexa	Ondarroa	Lea-Artibai
1999	2.452	2.847	544	2.392	35.664	17.660	930	41.737	104.226
2000	8.117	5.045	932	2.476	57.571	25.968	1.566	70.301	171.976
2001	11.707	6.018	1.357	4.733	66.013	33.280	3.036	79.259	205.403

Iturria: Lea-Artibaiko Amankomunazgoa

o **Pilak**

Guztira, 2001 urtean, 2.452 kg bildu ziren pilatan. Horrek esan nahi du biztanle bakoitzak batez beste hondakin-zatiki horren 100 gramo jarri zituela. Guztizko kopuru hori, dena den, 2000 urtean bildutako bolumenarekin alderatuta, %56ko jaitsiera da. Udalerrika, kopuruak ondorengo taulan erakusten dira:

9.2.9 taula. Lea-Artibaiko udalerrietako pilen gaikako bilketaren bilakaera (kg). 1996-2001.

	Berriatua	Etxebarria	Gizaburuaga	Ispaster	Lekeitio	Markina	Mendexa	Ondarroa	Lea-Artibai
1996	89	91	9	10	1.578	895	2	2.130	4.804
1997	90	100	7	13	941	577	2	806	2.536
1998	70	150	9	10	914	588	2	1.691	3.434
1999	115	147	20	30	1.236	550	8	1.035	3.141
2000	400	100	20	35	2.100	115		2.865	5.635
2001	98	65	7	2	1.460	100	40	680	2.452

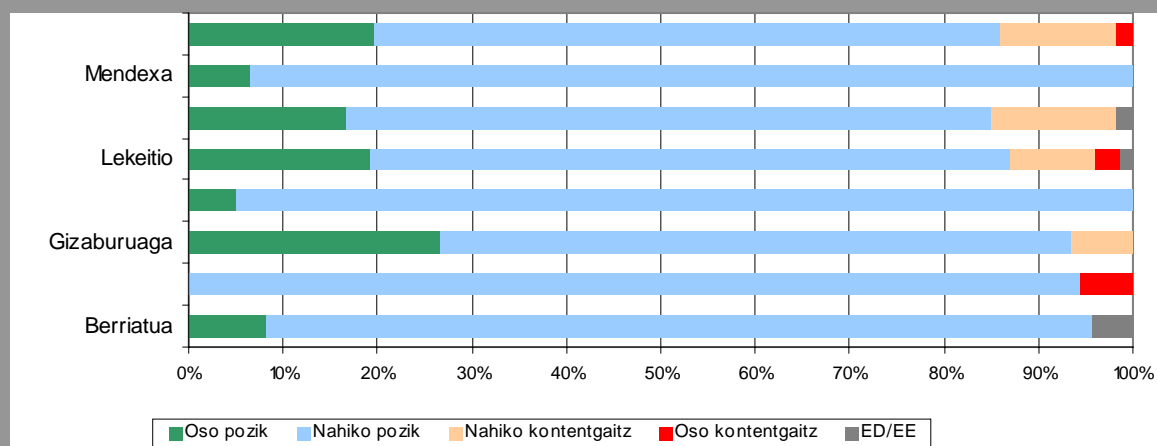
Iturria: Lea-Artibaiko Amankomunazgoa

Lea-Artibaiko Herritarren Iritziari buruzko Inkestatik ateratako emaitzen arabera (599 pertsonari egindakoa),

✓ **Hiri-hondakinen bilketa-zerbitzuari** buruz galdetuta,

Lea-Artibain galdekatuen %87,81 oso edo nahiko pozik daude; aldiz, %9,68 ez daude oso pozik eta %1,67k adierazten dute batere pozik ez daudela.

Udalerrrika, lortutako emaitzak ondorengo irudian agertzen dira grafiko-formatuan:



1.1.2 Industriako hondakinak

Industriako hondakinei dagokienez, kategoria honek ondorengo tipologiak ditu:

✓ **Hondakin Geldoak**

Hondakin solido edo oretsuak dira, zabortegean biltegitatu ostean ere eraldaketa fisiko-kimiko edo biologiko nabarmenak edukitzen ez dituztenak, eta ez dira toxiko edo arriskutsutzat jotzen Hondakin Toxiko eta Arriskutsuei buruzko Oinarrizko 20/1986 Legearen (maiatzaren 14koa) eta bat datorren gainontzeko araudien arabera. Industri jardueretan sortutako hondakin geldotzat hartzen dira Hondakin Geldo eta Geldotuei buruzko 423/1994 Errege Dekretuko, azaroaren 2ko, I. Eranskinean zehaztutako jardueretan sortutakoak.

✓ **Hondakin Arriskutsuak**

Kategoria honetan sartzen dira hondakin arriskutsuen zerrendan, 952/1997 Errege Dekretuak onartutakoan, agertzen direnak, baita horiek gorde dituzten edukigailu eta ontziak ere. Arriskutsutzat hartzen dira, halaber, Europako araudiak arriskutsutzat sailkatutakoak eta Gobernuak Europako araudiaren arabera onartzen dituenak edo Espainia partaide den nazioarteko hitzarmenetan ezarritakoak.

✓ **Hirikoekin parekagarriak diren industriako hondakinak**

Hondakin-tipologia honetan sartzen dira industriako jardueretan sortuta ere, hiri-hondakinekin pareka daitezkeenak, betiere Hiri Hondakinei Solidoei buruzko 42/1975 Legearen, azaroaren 19koaren, 3. artikulua hizpide dituen mugak kontuan hartuz.

Ondorengo ataletan mota honetako hondakinak sortzeari buruzko Lea-Artibaiko datu kuantitatiboak agertzen dira.

a) Industriako Hondakin Geldoak

Lea-Artibain sortutako industriako hondakinen bolumena ez dago ezagutzerik era kuantitatiboan.

b) Industriako Hondakin Arriskutsuak (HA)

Ondorengo taulan, udalerrika, behar bezala, hau da, kudeatzaile baimendu bidez kudeatzen diren industriako hondakin arriskutsuen bolumena erakusten da. Datu berrienak, 1998, 1999 eta 2000 urteetakoak, Eusko Jaurlaritzaren Ingurugiroaren Kalitatearen Zuzendaritzan dute jatorria.

9.2.10 taula. Kudeatutako Industriako Hondakin Arriskutsuen bolumena udalerrika (kg). 1998-2000.

<i>Hondakinaren deskribapena (EHK kodea)</i>		<i>1998</i>	<i>1999</i>	<i>2000</i>
Lekeito	Fabrika edo ekipoen mantentze-eragiketako olio-lohiak		1.220	
	Errebelaketako disoluzioak eta ur-disoluzio aktibatzaileak	475	455	150
	Finkaketako disoluzioak		230	
	Zuritze eta zuritze-finkaketako disoluzioak	375	900	775
	Berunezko bateriak	2.048		
	Infekzioen prebentziorako betebeharrak bereziak bete behar dituzten bilketa eta ezabaketako hondakinak	185	774	663
	16 06 01, 16 06 02 edo 16 06 03 kodeetan sartutako bateria eta metagailuak eta bateria horiek dituzten sailkatu gabeko metagailuak		750	750
	GUZTIRA	3.083	4.329	2.338

Iturria: Ingurugiroaren Kalitatearen Zuzendaritza. Eusko Jaurlaritza.

Laburbilduz, goiko taulako datuen emaitza ondorengoa da:

9.2.11 taula. Lea-Artibain behar bezala kudeatutako HAen bolumena (kg). 1998-2000.

	1998	1999	2000
<i>Berriatua</i>	112.384	129.682	154.879
<i>Etxebarria</i>	95.080	125.830	13.480
<i>Gizaburuaga</i>	0	800	2.200
<i>Ispaster</i>	0	1.754	4.600
Lekeitio	3.083	4.329	2.338
<i>Markina</i>	66.626	53.620	135.649
<i>Ondarroa</i>	230	453	2.333
<i>Lea-Artibai</i>	277.403	316.468	315.479

Iturria: Ingurugiroaren Kalitatearen Zuzendaritza. Eusko Jaurlaritza.

Konklusio modura, eskualdearen osotasunari buruz joera hazkor bat antzematen da industriako hondakin arriskutsuen sorrera edota kudeaketa egokian —izan ere, tamalez, oraindik zenbait industria-establezimenduk ez dute sortutako HAK behar bezala kudeatzen, legediak ezarritakoaren arabera—, nahiz eta 1999 eta 2000 urteetan kopuru hori apur bat jaitsi egin den. Egokiena, ahal denean, eskueran dauden datuak 2001 eta 2002 urtekoekin konparatzea izango litzateke, era horretan joera zein den argitu ahal izango baita zehaztasun handiagoz.

1.3 Energi kudeaketa

Udalerri edo eskualde bateko energi kudeaketa, jasangarritasunaren alde planteatu behar den erronketako bat da.

Izan ere, toki bateko bizi-kalitatea era askotako energia-iturrien erabilerearen menpe dago, tipologiak berezko dituen ezaugarrien ondorioz eragiten diren ingurumen-inpaktuen arabera. Hala, udalerri edo eskualde baten funtzionamendurako erabiliko diren energia-iturriek —garraioa, industria, berokuntza-sistemak zein ur bero sanitarioa, argiteria etab.— inpaktu ezberdinak izango dituzte aztertutako inguruneko kalitatean. Beraz, udalerrien gaur egungo eta etorkizuneko plangintzarako eta jasangarritasun-irizpideei lotuta, energia-hornikuntzaren eredua kontuan hartzea ezinbestekoa da toki-eskualde komunitate bizigarriagoak eta buruaskiangoak lortze aldera.

9.3.1. Lea-Artibaiko energia-produkzioa

Eguzki, haize, ibai-erreak eta abarren bidezko energia, eskualdeko edo udalerriko kudeaketan kontuan hartu beharreko lan-esparrua da, energia-buruaskitasuna areagotzeko —ahal den neurrian, energia-iturri “garbietan” oinarritutakoa—.

Erreferentzia moduan, Euskal Autonomia Erkidegoko Ingurumen Diagnostikotik ateratako datuen arabera (Eusko Jaurlaritzaren Lurralde Antolamendu eta Ingurumen Sailaren eskutik), EAEn produzitutako energia elektrikoaren guztizkoak, une honetako energia-beharrizanen %30i aurre egiteko besterik ez du balio. Gainontzeko energia inportatutakoa da. Datu horretatik ondoriozta daiteke Euskal Autonomia Erkidegoak gaur egun energia-menpekotasun handia duela.

Lea-Artibaiko egoerari lotuta, Energiaren Euskal Erakundek (EVEk) emandako informazioaren arabera, bertako udalerrien energia-produkzioari buruzko datuak ondorengoak dira:

9.3.1 taula. Lea-Artibaiko udalerrien energia-produkzioa. 2002

	Berriatua	Etxebarria	Gizabunaga	Ispaster	Lekeitio	Markina-Xemein	Mendexa	Ondarroa	OHARRAK
ENERGIA BERRIZTAGARRIAK (2002 URTEA)									
Energia Minihidraulikoa									
Instalazio-kopurua	0	0	0	0	0	2	0	0	Markinan kokatutako minizentral hidroelektrikoak <i>Arizmendi Z.E.</i> eta <i>Plazakola Z.E.</i> dira
Potentzia (kW)	0	0	0	0	0	305	0	0	
Produkzioa (kMh/urte)	0	0	0	0	0	500.000	0	0	
Haize Energia									
Instalazio-kopurua	1	0	0	0	0	0	0	0	Produzitutako energia elektrikoa instalazioan bertan erabiltzen da autokontsumorako
Potentzia (kW)	0,4	0,0	0,0	0,0	0,0	0,0	0,0	0,0	
Eguzki Energia Termikoa									
Instalazio-kopurua	0	0	0	0	1(1)	0	0	1(2)	1: Udal-igerilekuak. Lekeitioko Trinkete Etxea 2: Ondarroako zaharren egoitza
Azalera (m ²)	0	0	0	0	0	0	0	0	
Eguzki Energia Fotovoltaikoa									
Instalazio-kopurua	1	0	0	2(3)	0	1	0	2(4)	Produzitutako energia elektrikoa instalazioan bertan erabiltzen da autokontsumorako 3: Lekeitioko zurgintza-enpresa: fabrikara sartzeko atearen kontrola Portuen zuzendaritza: argi gorria-portuko baliza gorria 4: <i>Zeledonio ikastexea. Ondarroako lehen hezkuntza publikoa. Gutxi barru, Zaldupe ikastetxea BHI Ondarroa (Bigarren Hezkuntza)</i>
Potentzia (Wpunta)	680	0	0	0	0	1.360	0	960	
Biomasa									
Enpresa-kopurua	5	3	2	3	11	4	1	13	Euren produkzio-prozesuan zura erabiltzen duten enpresa txikiak dira (zurgindegia, altzari-lantegiak etab.)

Iturria : Energiaren Euskal Erakundea (EVE)

1.3.1 Lea-Artibaiko energia-kontsumoa

Atal honetan sartzten da aztergai ditugun Lea-Artibaiko udalerrietako energia-kontsumoari buruzko informazioa, energia-iturrien eta kontsumitzaile-sektoreen arabera.

- **Petrolioaren deribatuak**

Multzo honetako erregaiak era askotako gasolinak, gasolioak eta beste fuel-olioak dira, baita petrolioaren gas likuatuak (adibidez butanoa eta propano-gasa) eta gas naturala ere (berau, dena den, aparte aztertuko dugu).

Petrolioaren deribatuak energia ez-berriztagarritzat hartuko ditugu, iraganeko aro geologikoetan eratu direlako baldintza geologiko jakin batzuen ondorioz; beraz, daukaten energia behin askatzen denean urte asko pasa behar dira berriro ere sor daitezen.

- **Gas naturala**

Gas naturalari, berez, petrolioaren deribatua izan arren, atal honen barnean aparteko tratamendua emango zaio, gero eta gehiago ezartzen eta erabiltzen ari delako EAEn.

2000 urte arte, ez zen gas naturalik banatu aztertutako udalerrietan. Soilik Lekeitiok du propano-gasaren hornidura kanalizaturik. 1.650 erabiltzaile inguru erabiltzen ditu eta urtero 545.680 kilogramo inguru kontsumitzen dituzte.

Ez dago datu berriagorik. Nahiz eta gas naturalaren banaketa-sarea dagoeneko eskualdean sartu dela jakinarazi zaigun —adibidez Berriatuan edo Markina-Xemeinen—, energia-sektorearen liberalizazioak gero eta gehiago zailagotu eta oztopatzen du kontsumoari buruzko datuak lortzea (eskatu zaion arren, enpresa hornitzaileak ez du Lea-Artibaiko udalerrii buruzko informaziorik eman).

- **Erregai tradizionalak**

Erregai tradizionalak, dela ikatza edo zura, bere azken mailan daude kontsumo-bolumenari dagokionez. Gaur egun, oso gutxi erabiltzen dira etxeko sektorean, erabiltzekotan etxebizitzak berotzeko. Erabilera, hutsaren hurrengoa izan arren, bereziki landa-esparruan gertatzen da, eta portzentaje nabarmena izan daiteke energia-kontsumoaren guztizko portzentajearen banaketan.

Dena den, ezinezkoa gertatzen da era kuantitatiboan zehaztea Lea-Artibaiko udalerrietan duen garrantzia.

- **Energia elektrikoa**

Energia elektrikoa, gaur egungo gizarteetan *energia garbitzat* jo ohi da; izan ere, hala da, kontsumitzen den tokietan behintzat, bertan ez baitu emisiorik edo kutsadura-arazorik eragiten. Hala ere, egoera bestelakoa da berau produzitzen den tokietan, hau da, zentral elektrikoetan edota zentral nuklearretan, toki horietan gertatzen baitira emisio atmosferikoak —anhidrido sulfurosoa eta bestelako substantziak—, erradiazioak edota hondakin nuklearren sorrera ere batzuetan —nahiz eta gaur egun horien konfinamendua besterik ez den kudeatzen—, beste inpaktu batzuen artean.

Iberdrola konpainiak ingurune honetan hornitutako energia elektrikoa, batik bat biztanleriaren energia-beharrizanak hornitzeko erabiltzen den energia-iturria da.

Udalerri bakoitzean kontsumitutako energia elektrikoari buruzko datuak lortu dira, 1998-2000 urtekoak. Denbora-tarte mugatua izan arren, baliagarria da Lea-Artibaiko udalerrietan dagoen kontsumo-joeraren estimazioa egiteko.

Jarraian, aipatutako datu bateratuak erakusten dira, Lea-Artibairi buruz:

9.3.4 taula: Lea-Artibaiko udalerrietako energia elektrikoaren kontsumoa (kWh/urte). 1998-2000.

	1998	1999	2000	Portzentaje-hazkundera 1998-2000	Portzentajea (2000ko datuen arabera)
<i>Berriatua</i>	23.631.584	21.647.937	24.046.670	+1,76	22,0
<i>Etxebarria</i>	18.290.568	17.339.601	19.767.824	+8,08	18,1
<i>Gizaburuaga</i>	1.892.726	2.448.530	3.419.834	+80,68	3,1
<i>Ispaster</i>	1.684.551	1.743.917	2.248.188	+33,46	2,1
Lekeitio	17.249.527	15.997.308	17.167.662	-0,47	15,7
<i>Markina-Xemein</i>	16.643.754	16.131.780	18.894.867	+13,53	17,3
<i>Mendexa</i>	883.619	828.853	824.317	-6,71	0,8
<i>Ondarroa</i>	22.482.662	23.006.400	23.032.039	+2,44	21,1
<i>Lea-Artibai</i>	102.760.990	99.146.325	109.403.401	+6,46	100

Iturria: Iberdrola.

Ondoren Lekeitioko udalerriko kontsumo-datuak aztertzen dira:

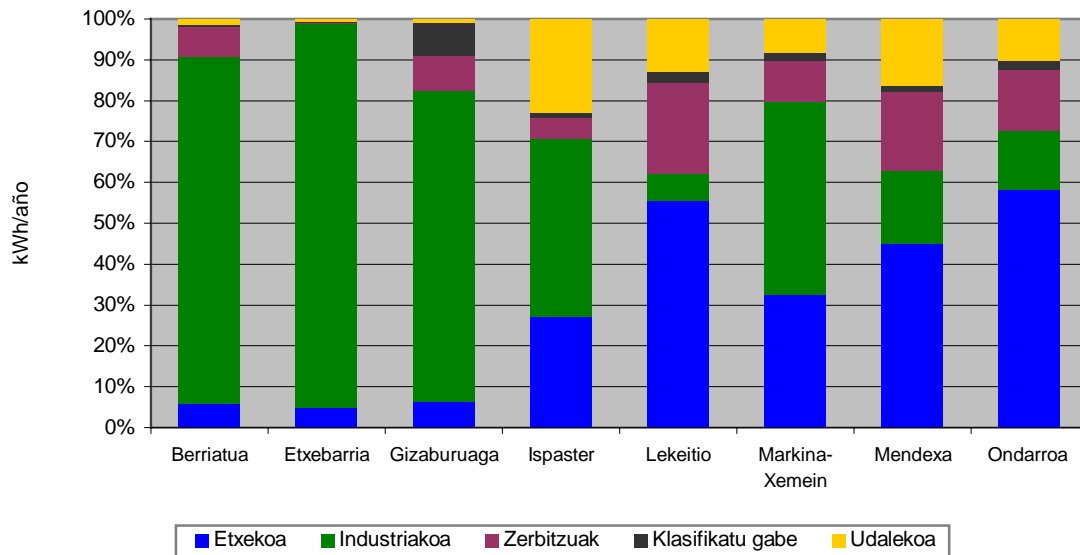
9.3.11 taula. Lekeitioko energia elektrikoko kontsumoaren bilakaera. 1998-2000.

	1998		1999		2000	
	b.a.	%	b.a.	%	b.a.	%
Egoitza	9.140.578	52,99	9.227.265	57,68	9.532.792	55,53
Industria	2.383.280	13,82	1.291.615	8,07	1.162.185	6,77
Zerbitzuak	5.098.833	29,56	3.088.520	19,31	3.789.609	22,07
Sailkatu gabe	626.836	3,63	460.896	2,88	483.305	2,82
Udala		11,18	1.929.012	12,06	2.199.770	12,81
Guztira	17.249.527	100,00	15.997.308	100,00	17.167.662	100,00

Iturria: Iberdrola

Laburbilduz, udalerrika eta sektoreka 2000 urterako egindako elektrizitate-kontsumoen banakapena, honela irudika daiteke:

9.3.16 irudia: Elektrizitate-kontsumoa sektoreka¹⁸. 2000.



Iturria: Berton prestatutakoa Iberdrolak emandako datuetan oinarrituz

1.4 Airea eta Akustika

Toki bateko atmosferaren eta ingurune akustikoaren egoera zein kalitatea, bi giltzarri dira ingurune horrek bizileku izateko dituen atributuak jakiteko orduan.

¹⁸ Ohar zaituz grafiko-motak ez duela helburutzat kontsumoen tamainen arteko ezberdintasunak irudikatzea, erabilera edo sektoreen arabera duten banaketa baizik.

1.4.1 Atmosferaren Kutsadura eta Aire Kalitatea

Airearen kalitatea atmosferan dauden kutsatzaile batzuen menpe dago; izan ere, neurri bat gainditzen dutenean arriskutsuak izan daitezke pertsonen osasun edota ongizatearentzat, edo natur ekosistementzat.

Atal honetan, eskuera dauden datuen arabera, bereizita bi alderdiok aztertuko dira Lea-Artibai eskualdean.

a) Emisioak

Atmosferara botatakoa emisioei dagokienez, Lea-Artibaiko udalerrietan dauden sorgune nagusiak ondorengoak dira:

- Ibilgailuen trafikoa
- Industri jarduerak (batez ere atmosferaren kutsatzaile posibletzat katalogatuta daudenak)
- Etxe eta zerbitzuetako sorguneak

b) Lea-Artibaiko udalerrietako aire-kalitatearen balorazioa

EAEko Aire Kalitatea Zaintzeko Sareak, Ingurugiro Sailburuordetzak kudeatutakoa, ez du batere estaziorik Lea-Artibai eskualdean. Hurbilena Durangon dago. Hala ere, bertaraino dagoen distantzia, topografia-faktoreak eta udalerrion gizarte- eta ekonomia-arloko zein ingurumeneko ezaugarri ezberdinak direla eta, ezin da proiektiorik/estrapolaziorik egin edo ondorioz atera Lea-Artibaiko udalerrietako aire-kalitatearen egoera errealari buruz.

Gainera, nabarmendu behar da Durangoko kontrol-estazioan burututako neurketek Europako araudiek ezarritako baldintzak betetzen dituztela.

1.4.2 Akustika

Atmosferako kutsaduraren kasuan bezala, gero eta ebidentzia gehiago daude zarata-maila altuen pean luzaro egoteak giza osasunari kalteak eragiten dizkiola. Izan ere, gaur egungo Mendebaldeko gizarteko herri eta hirietan, pertsonak, etxetik kanpo, etxebizitzan zein lanean, era askotako eraginak jasateko joera du, eta azkenean, horrek ondorioak ditu bere ongizatean; jasotako guztizko eragina esposizio-mota eta -denboraren eta gizabanako bakoitzaren sentikortasunaren arabera izango da—besteak beste—, baina ondorioak izaten dira, adibidez, entzumenaren apurkako galera, suminkortasuna, loaren nahasteak, bihotz-erritmoaren aldakortasuna etab.

a) Lea-Artibaiko udalerrietako hotsen emisio-iturriak eta kalitate akustikoa

Gehienetan, udalerrri edo hiri bateko kalitate akustikoa neurtzeko, zaraten mapa bat prestatu ohi da. Ohiko prozedura bat erabiliz, lehenengo udalerriko hainbat tokitan dagoen soinu-presioa neurtzen da; geroago, barrutika banatzen da eremu bakoitzean gehienez onartutako zarata ezarriz —eremu bakoitzeko erabileren arabera—, eta geroago, kasuan-kasuan aholkatzekoak diren kalitate akustikoko helburuak ezartzen dira.

Lea-Artibaiko udalerrien kasu zehatzean, udal-arduradunek emandako informazioaren arabera, gaur gaurkoz ez dute euren ingurune akustikoko kalitatea egiaztatzeko azterketarik, eta beraz, gaur egungo egoeraren ebaluazioa zailagoa gertatzen da.

Dena den, antzeko ezaugarriak dituzten udalerrietan behatutako ohiko fenomenoaren arabera, esan daiteke lau iturri daudela biztanledun ingurune bateko kalitate akustikoan eragin adierazgarria duen soinu-presioa sortzeko. Iturri horiek mugikorrak edo finkoak izan daitezke, euren ezaugarrien arabera:

- ✓ Iturri mugikorrak
 - o Ibilgailu-trafikoa
- ✓ Iturri finkoak
 - o Industria eta ekonomi jarduera batzuk
 - o Merkataritza eta ostalaritzako establezimenduak eta aisialdi-jarduerak
 - o Obrak eta bide publikoetako jarduketak

Lea-Artibaiko udalerrien kasuan, betiere bakoitzak dituen ezaugarrien arabera, iturri batzuk gailenduko dira besteak baino, eta agertoki akustiko oso ezberdinak sortuko dira.

- ✓ Galdetu zaienean, **Lea-Artibaiko zein alderdiren gain uste duzu ekin behar dela lehentasunez?**, emaitzak ondorengoak izan dira:
 - o Ingurumenari buruzko alderdiei buruz, guztizko 1.779 erantzunetatik 188 (%10,6) *zarata, usain eta atmosferako kutsaduraren arazoei buruz lehentasunez ekin* beharko litzatekeela jartzen dute agerian.
 - o Ekonomi alderdiei dagokienez, guztizko 1.783 erantzunetatik 146k uste dute lehentasuna duela *industria garbiak eta teknologia berriak* sustatzea; izan ere, atmosferako ingurumenari eta ingurune akustikoari hertsiki lotutako alderdiak dira.

- ✓ Beste alde batetik, zarataren eta atmosferako emisio kutsatzaileen eragile nagusietako bat den aldetik, **ibilgailu-trafikoari** dagokionez, Herritarren Iritziari buruzko Inkestaren emaitzek, agerian uzten dute oinezkoek herriguneetan duten lehentasuna sendotzeko dagoen beharra —hartara, espazio publikoaren kalitatea hobetze aldera—; izan ere, eguneroko jardueran aritu behararen premiak asetzeko orduan norberaren ibilgailua garraibidetzat erabiltzeak garrantzi handia du.

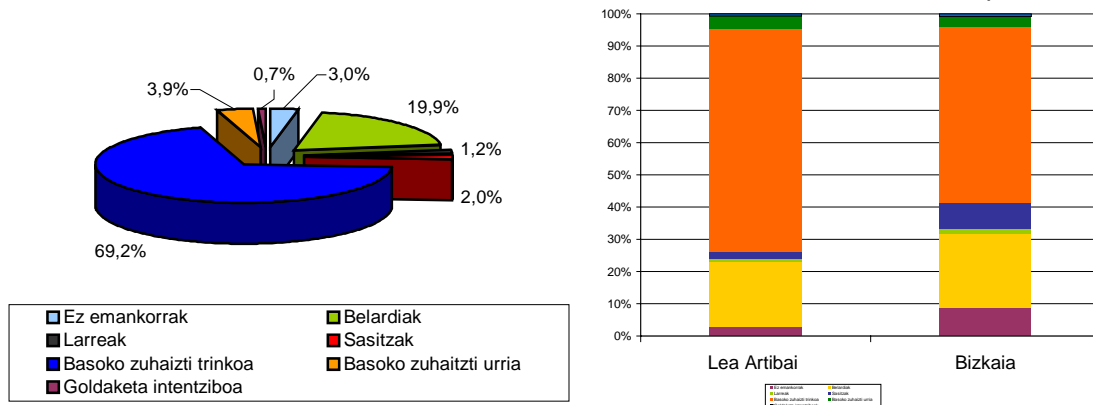
10 Ingurumenari eragiten dioten jarduerak

Atal honetan, giza jarduerak Lea-Artibaiko ingurune fisikoan eta natur ingurunean eragiten dituzten ondorioak deskribatzen dira, ondoriotzat gaur egungo egoera emanez.

10.1 Lurzoruaren erabilerak

Lea-Artibain denboraren poderioz gertatutako giza finkapen eta jardueren ondorioz, lurzoruaren erabilera nabarmen aldatu da —eragin-maila aldakorra da hizpide den tokiaren arabera—. Hala ere, Bizkaiko batez besteko balioekin egindako konparazioak, agerian uzten du Lea-Artibaiko udalerrietako gizakiaren presentzia txikiagoa dela, eta beraz, ingurunearen landa-izaera hobeto gorde dela. Banaketa orokorra ondorengoa da —1996ko datuen arabera—:

10.1.1 eta 10.1.2 irudiak. Lea-Artibaiko lurzoruen banaketa orokorra eta Bizkaiarekiko konparazioa. 1996



Iturria: Berton prestatutakoa EUSTATEk emandako datuetan oinarrituz

Ikus daitekeenez, Lea-Artibain, larreek oraindik ere azalera zabalak hartzen badituzte ere, nekazaritzarako erabilera askoz txikiagoa da, eta baso-sailak, aldiz, handiagoak (itsasontzigitzan eta ferra-oletan erabiltzeko: tradizionalki ingurune honetako ekonomiaren funtsezko oinarriak izan dira).

10.1.1 Baso-ustiapenak

Aldundiaren Baso Zerbitzuak emandako informazioaren arabera, Lea-Artibain kontrolatzen diren ustiapen gehienak zurarenak dira, era espezifikoan kontuan hartzen ez diren beste batzuk ere badauden arren —egurra, larreak, perretxiko-bilketa, ehiza etab.—.

Erakunde berak emandako datu kuantitatiboei jarraiki, 1999ko urtarriletik 2002ko abendura bitarteko aldian zura ustiatzeko igorritako baimenak ondorengoak dira:

10.1.1 taula. Lea-Artibaiko mendi pribatuetako ustiapenen zerrenda. 01/01/1999-12/12/2002

	Espediente-kopurua	Espeziea	Azalera (ha)	Oinak	m ³
BERRIATUA	105	Intsinis pinua	222,6280	78.572	28.682,90
	3	Beste: quercus	0,6500	281	44,00
	3	Beste: eukalitua	4,1000	2.635	647,00
Guztira			227,3780	81.488	29.373,90
ETXEBARRIA	104	Intsinis pinua	195,8029	55.279	46.552,30
	2	Beste hostozabal batzuk	2,4625	178	66,00
			198,2654	55.457	46.618,30
Guztira			198,2654	55.457	46.618,30
GIZABURUAGA	16	Intsinis pinua	44,4236	13.971	5.274,20
Guztira			44,4236	13.971	5.274,20
ISPASTER	1	Itsas pinua	0,1000	24	51,00
	145	Intsinis pinua	190,5698	63.126	38.186,64
	4	Beste: eukalitua	8,5200	7.470	1.645,00
Guztira			199,1898	70.620	39.882,64
MARKINA-XEMEIN	3	Beste pinu batzuk	14,0724	408	350,00
	348	Intsinis pinua	753,8385	234.321	112.264,95
	1	Sasitsuga	7,0000	117	161,00
	5	Nekosta	5,0100	407	259,32
	2	Beste quercus	1,1	2	3,5
	1	Globulus eukalitua	1,0000	600	160,00
	5	Beste hostozabal batzuk	2,0500	684	16,00
Guztira			784,0709	236.539	113.214,77
MENDEXA	12	Intsinis pinua	74,2200	35.241	2.916,52
	9	Beste: eukalitua	20,0400	22.074	3.467,00
Guztira			94,2600	57.315	6.383,52
ONDARROA	15	Intsinis pinua	22,2518	7.248	3.913,00
Guztira			22,2518	7.248	3.913,00

Iturria: Baso Zerbitzua, BFAren Nekazaritza Saila

10.2 Nekazaritza- eta abeltzaintza-jarduerak

Eusko Jaurlaritzak 1999an prestatutako Nekazaritza Zentsuaren arabera, Lea-Artibaiko udalerrietan nekazaritza- eta abeltzaintza-jardueretarako erabilitako guztizko azalera 11.716 hektareatakoa da, 5.159 ustiategi dituela; horietatik, gehienak abeltzaintzako lurak dira (7.235, guztira 678 ustiategi). Nekazaritzakoak direnen artean, asko autokontsumorako baserri-ustiategiak dira.

Nekazaritza eta abeltzaintzako jardueretan erabilitako azalerari dagokionez, larre iraunkorrek eremu zabalak hartzen dituzte lur landuekin alderatuz gero.

10.3 Erauzpen-jarduerak

Lea-Artibain erauzpen-jarduera garrantzitsua da, eta batez ere Aulesti eta Markina-Xemein udalerrietan biltzen da (Aulesti ez dugu aztergai, baina kontuan hartzen da aldameneko udalerrian duen eraginagatik).

10.4 Industri jarduerak

Industri jarduerak ingurumenean duten eraginaren balorazioa, jarduera horiek eragina izan dezaketen alderdiei buruzkoa da, batez ere natur baliabideen kontsumoa (lurzorua, ura, energia eta bestelako lehengai edota gai osagarriak) eta hondakinen, hondakin-uren, zaraten edota emisioen sorrera.

10.4.1 Ingurumen-kudeaketako ziurtagiria duten Lea-Artibaiko enpresak

Herritarrek ingurumenari eta pertsonen bizi-kalitateari buruz duten kontzientziario eta sensibilizazio gero eta handiagoari esker eta prebentzioaren eta erantzukizun partekatuaren printzipioek bultzatuta, gero eta ugariago dira ingurumen-kudeaketako sistemak (IKS) ezartzen ari diren enpresak

Ingurumen-kudeaketako sistemetan erakunde ziurtagiri-emaileek (ISO 14001) hornitutako datuen arabera, Lea-Artibaiko udalerrietan 2001eko urtarrilaren 1ean, ziurtagiridun 4 industria-**establezimendu** zeuden, eta horrek esan nahi du ingurumena errespetatu eta zaintzeko konpromisoa hartu dutela.

10.4.1 taula. Lea-Artibaiko udalerrietan ISO 14001 ziurtagiria duten enpresen zerrenda. 2001¹⁹

Udalerria	Enpresa ziurtagiriduna	Sektorea	EJSN	Ziurtagiri-emailea	Ziurtagiriaren data
Berriatua	Kide, S.Coop.Lda	Metalezko gauzak	2851X	Aenor	1997
Berriatua	Cikautxo, S.Coop	Plastikoa eta kautxua	251XX	Bureau Veritas Español	2000
Etxebarria	J.L.French Ansola, S.R.L.	Siderurgia	2753X	Bureau Veritas Español	2001
Etxebarria	Eika S.Coop.	Etxetresna elektrikoak	29710	Aenor	2003

Iturria: IHOBE



Horri lotuta, etorkizuneko joera moduan, oso adierazgarria da *industria garbiak eta teknologia berriak, ingurumenarentzako eta pertsonen osasunarentzako ez hain erasokorrak, lehentasunez sustatu* behar direla uste dutenen kopurua Lea-Artibaiko udalerrietan galdekatutako pertsonen artean.

10.4.2 Potentzialki poluituta dauden lurzoruak

Udalerrri jasangarri bat, lurzoruari dagokionez, bere lurretan lurzoruaren erabilera eraginkorra sustatzen duena da; baita eraiki gabeko balio handiko lurzoruak, berdeguneak eta hirigintzako biodibertsitatearen balioak babesten dituen ere; gainera, abandonuan eta poluituta dauden lurzoruak leheneratzen ditu.

Potentzialki poluituta dagoen lurzorua, berriz, *berau potentzialki kutsatzen duten industri zein isurketa- edo betelan-jarduerak dauden edo zeuden tokiak* dira. EAEn ezin dira ezagutu toki poluitu guztiak, lurzoruaren kutsatzaile izan daitezkeen iturriak ugari direlako, baina Ingurumenaren Kudeaketarako Sozietate Publikoak (IHOBEEK), 1998an, industria-sektorearentzako inbentario bat prestatu zuen. Azterlan horren izenburua *Inventario de Emplazamientos con Actividades Potencialmente Contaminantes del Suelo de la CAPV* da; bertan, 34 euskal udalerriren barnean kokatutako potentzialki poluitutako lurzoruak aztertzen dira.

Lea-Artibairen kasuan, Markina-Xemeinen kasuan izan ezik, ez dago gainontzeko udalerrietan egindako azterketei buruzko daturik. Markinari dagokionez, inbentarioaren barnean, papertegi eta galdategi bat kokatzen ziren lursailak aztertu ziren, baina emaitzetan ez zen poluzio-zantzurik aurkitu.

¹⁹ Ohar zaituz ISO 14001 Ziurtagiriak soilik kontuan hartzen duela ezartzeko uneko esparru fisikoa edo prozesua; beraz, geroago erregistratutako handitzeak, aldaketak eta abar ez dira deklarazioan sartzen, arauak exijitzen dituen tramiteak pasata ez bada.

Ondarroari dagokionez, kostaldeko herri horrena den obra-hondakindegia bat zegoen, *Atxazpi* deitutakoa, baina Berriatua udalerraren mugen barnean dago. Dagoeneko itxita egin den arren, Udalak IHOBEn eskatu dio deskontaminazio-programa batean sartua izan dezatela.

10.5 Azpiegiturak

10.5.1 Oizeko parke eolikoa

Energia Antolatzeko Lurraldearen Arloko Planean, aurreikusi bezala, **Oizen** parke eolikoa eraiki da. Datu teknikoei jarraiki, 35 haize-errota instalatuko lirateke, urtean 66,7 GWh-tan estimatutako energia-produkzioaz.

10.5.2 Komunikazio-antena

Azken urteotan, komunikazioaren teknologia berrien garapen eta ezarpen handia gertatzen ari da. Errealitate horren erakusgarri nabarmenena telefonia mugikorraren hedapen izugarria da, baita, ondorioz, komunikabide horien funtzionamendurako beharrezko instalazioak ugaltzea ere. Dena den, gero eta gehiago dira instalazio horiek arautzea eskatzen duten pertsonak, sarritan hiri- eta natur paisaian eragiten duten inpaktuagatik eta herritarren bizikaltatean izan dezaketen ondorioengatik.

Horri lotuta, Lea-Artibaiko zenbait udalek instalazio erradioelektrikoak arautzeko udal-ordenantzak onartu dituzte berriki (Markina-Xemein eta Ondarroan). Etorkizunerako proposamena izango litzateke eskualde osorako exijitu beharreko irizpideak bateratzea. Aipagarria da EUDELe interesatuta dauden udal-erakundeen eskueran instalazio erradioelektrikoei buruzko ordenantza-eredu bat jarri duela.

10.5.3 Beste azpiegitura batzuk

Eskualderako, beste azpiegitura batzuk ere badaude eta ingurumenean duten inpaktua ere kontuan hartu beharrekoa da —are gehiago proiektu batzuen exekuzio-fasea oraindik hasi gabe egonda, era horretan eragin negatiboa ez edukitzeko beharrezko neurriak hartu ahal izango baitira—. Ondorengoak dira:

- BI-633 errepidearen ibilbide-aldaketa (aurreikusten da inpaktu oso nabarmena izango duela Berriatua udalerrian)
- Lekeitioko saihsabidea (aurreproiektua dago jada)

- Lea ibaiko bide berdea (oinezkoentzako bide bat sortzea aurreikusten duen proiektua, ibai ertzeko “ibai-parkea”ren ideiarri jarraiki; ibarraren ekosisteman edukiko duen eragina kontuan hartu behar da)

11 Ingurumenerako arriskuak

Larrialdiak Kudeatzeko 1/1996 Legean, apirilaren 3koan, ezarritakoaren arabera, Euskal Autonomia Erkidegoak Babes Zibilarren Plan bat du (**LABI** deitutakoa), eta babes zibilarri dagozkion egoerei aurre egiteko antolamendu-bitarteko bat da.

Esparru jakin batean ager daitezkeen ingurumen-arriskuak era askotakoak dira. Gainera, Planean bertan biltzen den bezala, *“naturaren zein giza eta teknika-akatsen eraginez gertatutako istripuak, ezbeharrak eta hondamenek, tamalez, gero eta gaurkotasun handiagoa dute gure gizartean”*.

11.1 Ingurumenerako arriskuen sailkapena

Sailkapena egiteko, EAEko Planean hartutako kodetzea ondorengoa da:

- a) Natur arriskuak
 - Lur-mugimenduak (lur-korritzeak eta luiziak)
 - Uholdeak
 - Eguraldi-arriskuak (elurteak, haizeteak, enbatak...)
 - Lurrikara-arriskua
 - Sumendi-arriskua

- b) Arrisku teknologikoak
 - Produktu kimiko arriskutsuen fabrikazio, manipulazio eta biltegiratzeetakoak
 - Industri jarduera arriskutsuetakoak
 - Salgai arriskutsuen garraiokoak
 - Erradiologikoak
 - Ingurumen-kutsadurakoak

- c) Arrisku antropikoak (lehengoetatik bestelakoak)
 - Trafiko eta garraio publikokoak
 - Sute-arriskuak (basoan/hiri-herrietan)
 - Giza kontzentrazio handietakoak
 - Epidemiologikoak
 - Istripuak eta desagertuak
 - Oinarrizko zerbitzuen gabezia

- Izurriak
- Ingeniaritza zibileko eraikinetakoak
- Kanpo-espazioko objektuen erorketak

11.2 Lea-Artibaiko ingurumenerako arriskuak

Jarraian, Lea-Artibai eskualdeko udalerrientzat adierazgarrienak diren arrisku batzuk aztertuko dira.

• Natur arriskuak

Natur arriskuen barnean, uholdea da garrantzitsu eta larrienetako EAEn eragindako ondorioengatik.

Uholde historikoen azterketan eta arroen azterketa hidrometeorologikoetan oinarrituz, EAEko Uholde Arriskueterako Larrialdi Plan Berezian —LABIren xedapenetatik eratorritakoa baita ere— uholde potentzialen inguruneak definitzen dira.

Zehazki, Markina-Xemeingo Artibairen ibarraldeak *erdi mailako arrisku historikokotzat* katalogatuta daude; Artibairen ibilguaren behealdean —Berriatutik bokaleraino— eta Lekeitio pareko behealdean, bestalde, *arrisku historiko nabarmenekotzat* hartzen dira. Irizpide horiek, geroago, EAEko Ibaien eta Erreken Ertzak Antolatzeko Lurraldearen Arloko Planaren zehaztapenetan kontuan hartu eta bildu dira.

• Baso-suteak

Euskadiko Babes Zibilaren Planean ezarritakoaren arabera, 1998an Euskal Autonomia Erkidegoko Basoko Suteetarako Larrialdi Plan Berezia prestatu zen.

Lea-Artibaiko udalerrien osotasunean basoa den azalera oso handia da, eta koniferak zein eukalituak ugari. Horregatik, eskualdean baso-suteak egoteko arriskua dagoela onartzen da, nahiz eta hori gertatzeko aukerak oso txikiak diren penintsulako beste ingurune batzuekin alderatuz gero, klimari esker. Hala ere, esandakoari lotuta, kantauri-isurialdeko basoak oso zaugarriak dira ezohikoak diren baldintzetan, 1989-1990 urteetan agerian geratu zenez; izan ere, orduan EAE nabarmen kolpatu zuten suteek —hainbat faktoreren baturak eraginda, hala nola, udaldi lehorra, udazkenean hego-haizeak nagusitzea eta jabetzaren arazoa—.

Aipatu beharrekoa da, beste eremu batzuetan ez bezala, EAEn suteak gertatzeko baldintza onenak neguko hilabeteek dituztela.

Datu kuantitatiboei dagokienez, ondorengo taulan —Bizkaiko Foru Aldundiaren Baso Zerbitzuak emandako informazioaren arabera— 1990-2001 aldian Lea-Artibaiko udalerrietan gertatutako suteen xehetasunak agertzen dira:

11.2.1 taula. Lea-Artibain gertatutako baso-suteetan erretako hektareen zerrenda eta horien sorburua. 1991ko urtarrila-2001eko abendua

Udalerria	Zuhaiztu gabeak (hektareak)	Zuhaiztuak (hektareak)	Sute-kopurua eta zergatiak			
			Zabarkeria	Berariaz	Ezezaguna	
Berriatua	27,20	18,91	3 Zabarkeria	2 Berariaz	3 Ezezaguna	
Etxebarria	7,00	7,75	2 Zabarkeria			
Gizaburuaga						
Ispaster	1,00			1 Berariaz		
Lekeitio	0,10		1 Zabarkeria			
Markina-Xemein	2,10	7,12	14 Zabarkeria		4 Ezezaguna	
Mendexa		1,70	2 Zabarkeria		1 Ezezaguna	1 Bestelako arazoak
Ondarroa	0,90	1,10	2 Zabarkeria	1 Berariaz	2 Ezezaguna	

Iturria: Baso Zerbitzua, BFAren Nekazaritza Saila

• Udalerrietako larrialdi-planak

Gida Plan den aldetik, LABIk duen beste helburu bat babes zibilaren planak finkatzea da. Ildo horretan, LABIk ezartzen du 20.000 biztanle (*izatez* edo *zuzenbidez* izan) baino gehiagoko udalerrietako udalek euren larrialdi-plana egin behar dutela. Derrigorrezkotasuna aholku bihurtzen da 5.000 eta 20.000 biztanle arteko herrietan.

Lea-Artibairen kasuan, hiru udalerrri nagusiek —hau da, Markina-Xemein, Lekeitio eta Ondarroa— euren Larrialdi Planak dituzte, 1997-1998 urteetan prestatutakoak.

Larrialdiei Aurregiteko Zuzendaritzak, Planak maiztasunez berrikusi eta eguneratzeko aholkatzen die, baina neurriok derrigorrezkoak ez direnez, era askotako egoerak sortzen dira udalak izan nahi duen parte-hartzearen arabera. Zehazki, Markina-Xemein eta Ondarroako Udalak prestaketa-prozesuan ahalegin garrantzitsua egiteagatik nabarmendu dira, baita eguneratzearen alde duten jarrera onagatik.

12 Lurralde Antolamendua eta Hirigintza Plangintza

Hirigintza eta Lurralde Antolamendua, jasangarritasunaren ikuspegitik, lurraldea eta biztanleria era egokian garatu eta administratzeko ezinbesteko bitartekoak dira. Lea-Artibaiko etorkizun-proiektu honek oinarritzat dituen jasangarritasun-irizpideak, ingurune hori arautzen duten plangintza-figuretan ere integratu behar dira.

Lea-Artibairen garapen jasangarriak lurralde-oreka, natur ingurunearekiko begirunea, biztanleriaren bizi-kalitatea hobetzea eta antzekoak lehenetsiko dituen hirigintza-oinarri bat behar du. Beraz, plangintza horretan, bide-azpiegituren bidezko lurralde-egituraketak ez du galarazi behar ingurune honek hain berea duen paisaia-aberastasuna, eta herriguneez gaur egun duten atzerakada edo gelditze-egoera gainditzeko sustapena ez da lurraldearen hirigintza-pilaketaren bidez egin behar.

12.1 Udal-plangintza

Hirigintza-plangintzaren hierarkiako azken tokian, hirigintza antolatzeko plan orokorrak daude, edo plan horien ezean, arau subsidiarioak.

Lea-Artibai eskualdea osatzen duen udalerrri bakoitzak arau subsidiario batzuk ditu erredaktatuta, eta bertan, lurraldea mugatu, sailkatu eta antolatu egiten da, alde aurretik hausnartutako helburu batzuk lortze aldera.

Etorkizunerako jarduketa-estrategia moduan garapen jasangarrian aurrera egiteari buruz, herriei gehien eragin ahal dieten hirigintza-alderdiak, ondorengo zerrendan adierazten dira gaingiroki —gainera, hurrengo atalean landuko dira—:

- Lurzoruaren sailkapena berau urbanizatu edo bere erabilera babestu edo mugatze aldera;
- Lurraldea okupatzeko era;
- Hirigintza-proiektzioa: etxebizitzak, industria, gelditze-egoera;
- Egiten den etxebizitzari buruzko politika;
- Udalerrriaren zuzkidurak: ekipamenduak, hirigintza-estandarrak etab.

12.2.1 koadroan, eskualdeko udalerrri bakoitzean indarrean dagoen plangintzari buruzko informazioa erakusten da. Datu horiek Eskualde Egiturako Lurraldearen Zatiko Planaren

laburpen-dokumentutik atera dira, baita udalerrietan dagokien eskumena duten langile teknikoei egindako elkarrizketa pertsonaletatik ere.

12.2.1 taula: Indarrean dauden plangintzak udalerriak.

	<i>Plangintza Figura</i>	<i>Urtea</i>	<i>Egoera</i>
<i>Berriatua</i>	b motako AASS	1993	Behin betiko onartuta
<i>Etxebarria</i>	b motako AASS	1997	Behin betiko onartuta
<i>Gizaburuaga</i>	a motako AASS	2000	Behin betiko onartuta
<i>Ispaster</i>	b motako AASS	1998	Behin betiko onartuta
Lekeitio	b motako AASS	1996	Behin betiko onartuta
<i>Markina-Xemein</i>	b motako AASS	1998	Behin betiko onartuta
<i>Mendexa</i>	b motako AASS	2001	Behin betiko onartuta
<i>Ondarroa</i>	b motako AASS	1995	Behin betiko onartuta

Iturria: Gernika-Markinako LZP

a) Lekeitioko udal-plangintza

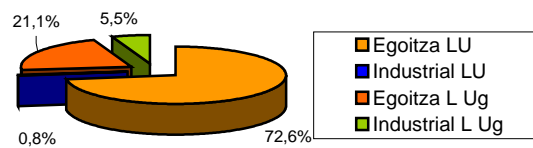
Gaur egun LZPk ezartzen duen bezala, Lekeitioko Udalak Arau Subsidiarioak Ispasterreko udalerriarekin batera prestatzeko borondatea azaldu zuen arren, azkenean kostaldeko herri honek bere plangintza-bitartekoa onartu zuen 1994 urtean.

• AASSen abiapuntua

Lekeitioko Arau Subsidiarioak, herriak turismoarentzat duen erakargarritasunari lotuta, “lurralde-hedapeneko ikuspegi garbia duen herri baten antolamendurako baliozko bitartekoa” izatea nahi da. Horri lotuta, abiapuntuko hipotesitzat, 1994-2004 aldian udalerriko biztanleriak 800 pertsona gehiago izango zituelako aurreikuspena hartu zuen. Era berean, arauen ildo estrategikoak ezartzen dituzten hasierako alderdi adierazgarri batzuk definitzen dira:

- Arrantza-sektorearen eta burdina-produkzio eta -eraldaketaen krisialdia, ohituraz Lekeitioko ekonomian garrantzi handia zutenak; horrenbestez, turismoak hartzen du, herriak duen erakargarritasunari lotuta, protagonismo nagusia etorkizuneko garapenera begira.
- Hirigintzaren defizitak, 60 hamarkadan gertatutako kontrolik gabeko hazkundearen ondorioa.
- Espazio libre eta kirol-ekipamenduen defizita; beraz, premiazko jarduketak martxan jartzea beharrezkoa da.
- Lotura gabeko bide-sarea, hirigintzako koherentzia txikiena ez duena, eta aparkaleku gutxi.
- Azkenik, Arauetan bertan definituta dagoen udalerriaren gutxi gorabeherako banaketa lurzoru-kategoriaka ondorengoa da:

12.2.1 irudia. Lekeitio udalerriko azaleraren gaur egungo banaketaren estimazioa kategoriaka.



Iturria: Berton prestatutakoa Lekeitioko Udalak emandako datuetan oinarrituz

• Helburuak

Laburbilduz, ondoren, udalerrria garatzeko AASSetan ezarritako helburu batzuk zerrendatzen dira:

- Lurzoru urbanoko azaleraren hedadura murriztu eta hiri trinkoko eredua sustatu.
- Lurzoru eskaintza udalak berak programatu.
- Industrialde gehiago sortzeari uko egin eta ingurune urbanoan erabileren nahasketa bultzatu (egoitza-jarduerak eta horiekin bateragarriak diren industri jarduerak batera egoteko moduan); ekonomiaren merkatuari dagokionez, turismoa urte-sasoikoa ez izatea bultzatu, eta horretarako, eskaintzaren kalitatea hobetu, baita merkataritza espezializatua sustatu (batez ere gune historikoan).
- Herrira sartzeko erraztasuna lortzen ahalegindu, hala herriaren erdigunean nola herri mugakideekin. Horretarako, “sare” motako eredua jarraitzen duen bide-sarea antolatzea aurreikusten da, eta aldi berean, oinezkoentzako sarea sustatzea eta aparkalekuak sortzea —herrigune kanpoaldeko aparkalekuak lehenetsiz—.

Laburbilduz, lehengo Udal Planari buruz, 1994ko AASSetan asmoa da Lekeitioren ingurunea leheneratzeko sistema orokorreari erreparatuko dien garapen orekatuagoa lortzea.

• Hazkunde-aurreikuspenak

Egoitza-lurzoruari dagokionez, jada *urbanotzat* katalogatutako espazioaren hazkunde-aurreikuspenen arabera, 335 etxebizitza berri sortuko dira (horietatik %16 familia bakarrekoak izango lirateke). Lurzoru urbanizagarriari buruz, AASSetan proposatzen da “hazkunde-eskaria”, gutxienez, “hirukoiztuko duen eskaintza” ematea. Zenbakietan adierazita, horrek esan nahi du 397 etxebizitza eraikitzeke aurreikuspena dagoela.

Industria-lurzoru moduan, Arauetan aurreikusten da lurzoru urbanizagarriaren barnean 3,5 hektarea inguruko azalera berri bat sortzea.

- **Lurzoru urbanizaezinaren tratamendua**

Dagozkion Sistema Orokorrez gain, Arauetan babes-figuren menpeko eremu ezberdinak bereizten dira: *Herrigunea Babesteko Eremua, Paisaia Babesteko Eremua, Karraspio, Isuntza eta Lea Ibaiaren Bokalea Babesteko Plan Bereziaren Aurrerakin Fasean Mugatutako Eremua.*

- **1994tik egindako aldaketak**

Deskribatze aldera eta kontuan hartuz gutxi barru Lekeitioko Arau Subsidiarioak berrikusiko direla, ondoren, 1994-2003 aldian burututako jarduketa nagusiak aipatzen dira, baita etorkizunera begira aurreikusitako aldaketa batzuk ere:

- 1994tik, gutxi gorabeherako datuek adierazten dutenez, Lekeition 460 etxebizitza berri eraiki dira. Hori dela eta, etorkizunerako zeuden hazkunde-aurreikuspenak aldatu egin dira, handitu egin baitira. Gaiari eskumena duten arkitekto eta aparejadorearekin 2002 urtearen bukaeran edukitako elkarrizketen arabera, oraindik eraikitzeke dauden 450 etxebizitza inguruei (Arauetan xedatutakoari jarraiki) beste 700 gehituko litzazkieke, 3,5 hektarea inguru dituzten lursail batzuetan eraiki beharrekoak; lursail horiek, gaur egun, *industriarako lurzoru urbanizagarritzat* (SAPUI) kalifikatuta egon arren, aurreikuspenen arabera, *egoitzarako lurzoru urbanizagarri* (SAPUR) bihurtuko dira.
- Gune historikoa oinezkoentzako prestatu eta paisaia-balioko oinezkoentzako pasealekuak sortzearen ondorioz, herrira sartzeko erraztasuna hobetu da. Ildo horretan, BEPBek alde zaharraren egoera hobetzea eragin du.
- Aurreikusten den egoitza-hazkundeari lotuta, espero da gutxi gorabehera 146 etxebizitza babestuak izatea.
- 1994ko AASSetan, industri jardueretan erabiltzeko aurreikusi zen lurzoria, beharbada kokapenez aldatuko da. Libratutako espazioa etxebizitzaren gehikuntzarako erabiliko litzateke.

13 Garraioa eta Mugikortasuna

Lurralde-konfigurazioak zein konfigurazio urbanoak, komunikazio-sistemak eta esparru jakin bateko era askotako garraiobideak, bermatu behar dute garapen jasangarriaren mugen barnean biztanleak oinarrizko zerbitzu eta ekipamenduetara erraztasunez iristea eta mugitzea. Bestalde, iristerraztasunak eta mugikortasunak, begirunea izan behar dute hala natur ingurunearen eta ingurune urbanoaren kalitatearekiko nola behar bezalako bizitza edukitzeko kalitatearekiko.

Mugikortasun-beharrizanak hainbat arrazoik eragiten dituzte, lanpostura bertaratu beharrak nagusiki. Beste arrazoi batzuk aisialdi-jarduerak, ikastetxea, erosketak eta abar dira.

Gainera, mugitzeko herritarrek balia ditzaketen garraiobideak era askotakoak dira, esate baterako: norberaren ibilgailua, garraio publikoa (autobusa/trena), motorra, bizikleta edo oinez egindako desplazamenduak.

13.1 Komunikazio Sistema

Atal honetan Lea-Artibai eskualdeko garraio-azpiegituren, gaur egungo egoera deskribatuko dugu bide-sarean oinarrituta. Trenbide bidezko garraiorik ez da inoiz existitu ingurune honetan; izan ere, trenbide-konexio gertuenak, **Euskotrenen** Bilbo-Donostia ibilbideko Ermuko geltokia eta Zornotza-Bermeo lineako Gernika-Lumokoa dira.

13.1.1 Bide-sarearen ezaugarriak

EAEko errepide-sistema hainbat saretan egituratzen da horiek duten funtzionaltasunaren arabera:

- ✓ Lehentasuneko bideak
- ✓ Oinarrizko sareko bideak
- ✓ Eskualde-sareko bideak
- ✓ Toki-sareko bideak

Lea-Artibain azken hiru kategorietako bideak daude.

EAEko lehentasuneko sareari buruz, nabarmendu behar da A-8 autobidea eskualdetik hurbil dagoela, baita N-634 errepidea ere. Biak elkarren paralelo joaten dira, eta Bizkaia eta Gipuzkoako Lurralde Historikoko hiriburuak lotzen dituzte.

Lurraldearen orografiak komunikazio-azpiegiturak nabarmen baldintzatzen ditu; hain zuzen, alderdi horrek garrantzi berezia hartzen du Lea-Artibai eskualdean. Horri lotuta, oro har, Lea-Artibaiko bide-sistema eskastzat jo daiteke, errepideek batzuetan malda pikoak izaten dituztelako, bide-tarte estuak, ikuspen txikia etab.

Lea-Artibaiko bide-azpiegituren sistemak izandako garapen txikiak bi fenomeno garrantzitsu eragin ditu:

- ✓ Alde batetik, bide-sarea oinarrizkoa izateak eta trenbide-konexiorik ez edukitzea eskualdea ekonomikoki garatzeko eragozpena izan da —nahiz eta egoerak onera egin duen azpiegiturak hobetu ahala—; izan ere, iristeko erraztasuna faktore garrantzitsuenetakoa da ekonomi jardueretarako kokapen bat aukeratzeko orduan.
- ✓ Hala ere, eskualdea nolabait txoko batean geratu izanari esker, bere ondare-, kultur eta natur ondasun batzuei kanpo-eraginetik at eutsi ahal izan zaie —batez ere autoaren erabileran oinarritutako turismo jendetsuari dagokionez—.

a) Toki-eskualdeko bide-sarea

Lea-Artibai eskualdean, toki-eskualdeko bide-sarea inguruko eskualdeetarantz egituratzen duten lau korridore garrantzitsu bereiz daitezke:

- Durango-Markina-Ondarroa, BI-633 errepidearen bidez
- Gernika-Munitibar-Markina, BI-2224 errepidearen bidez
- Gernika-Lekeitio-Ondarroa, BI-2238, BI-3438 eta BI-2405 errepidearen bidez
- Ondarroa-Gipuzkoa, a través de la carretera BI-638

Horien bidez lurralde hau artikulatu egiten da, eta horietatik, garrantzi txikiagoko beste bide batzuk eratortzen dira inguruneke gainontzeko gune sakabanatuetara iritsi eta horiekin lotzeko. Informazio hori irudikatuta adierazten da erantsitako mapan, hobeto ulertzeko.

Ondorengo ataletan errepide horietako desplazamenduen fluxua aztertuko da.

b) Ibilgailuak

Aditzera eman nahi da biztanleria-unitate bati lotutako ibilgailu-kopurua tipologiaren arabera (beribilak, motozikletak etab.). Informazio hori erabilgarria gertatzen da nolabait jakiteko biztanleria-unitate batek toki bateko garraiobideekiko nolako menpekotasuna duen.

EUSTATEk eta Trafikoko Zuzendaritza Nagusiak emandako datuen arabera, ondorengo taulan 2001 urtean Lea-Artibaiko udalerrietan zeuden ibilgailuei buruzko datuak erakusten dira.

13.1.1 taula. Lea Artibaiko udalerrietako ibilgailuak. 2001.

	Beribilak	Motorrak	Kamioiak	Autobusak	Industri traktoreak	Beste	Guztira
Berriatua	487	29	174	11	2	12	715
Etxebarria	361	15	109	-	1	10	496
Gizaburuaga	69	3	36	-	-	1	109
Ispaster	300	21	52	-	4	14	391
Lekeitio	2.436	111	364	1	6	38	2.956
Markina-Xemein	2.054	76	539	9	18	83	2.779
Mendexa	151	8	45	-	-	6	210
Ondarroa	3.090	122	516	13	21	52	3.814
Lea-Artibai	8.948	385	1.835	34	52	216	11.470

Iturria: DGT eta EUSTAT

13.1.2 taula. Lea-Artibaiko udalerrietako ratioa (ibilgailu-kopurua/1000 biztanle).

	Ibilgailuak guztira	Biztanle-kopurua	Ibilgailu-kopurua/1000 biztanle
Berriatua	715	987	724
Etxebarria	496	798	622
Gizaburuaga	109	144	757
Ispaster	391	613	638
Lekeitio	2.956	7.357	402
Markina-Xemein	2.779	4.708	590
Mendexa	210	341	616
Ondarroa	3.814	9.732	392
Lea Artibai	11.470	24.680	465

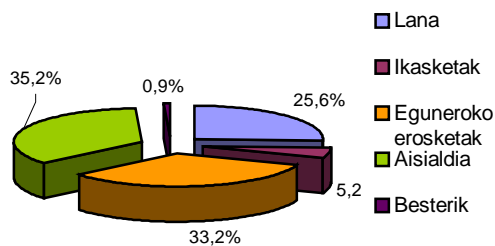
Iturria: Bertan prestatutakoa

Lea-Artibaiko datu orokorreari erreparatuz gero, lortutako emaitza 465 ibilgailu eskualdeko 1000 biztanleko da. Balio hori Bizkaiko ratioa (490 ibilgailu 1000 biztanleko) eta EAEkoa (520 ibilgailukoa) baino txikiagoa da..

13.1.2 Mugikortasun-beharrizanak eta garraioaren banaketa modala

Lehenengo, Lea-Artibaiko udalerrietan desplazamendu-beharrizanak egoteko arrazoi nagusiak aztertuko dira. Horretarako, Herritarren Iritziari buruzko Inkestako datuak baliatu dira, eskualdean 15 urtetik gorako 600 pertsonari egindakoa eta udalerrien arabera ordezkaturata.

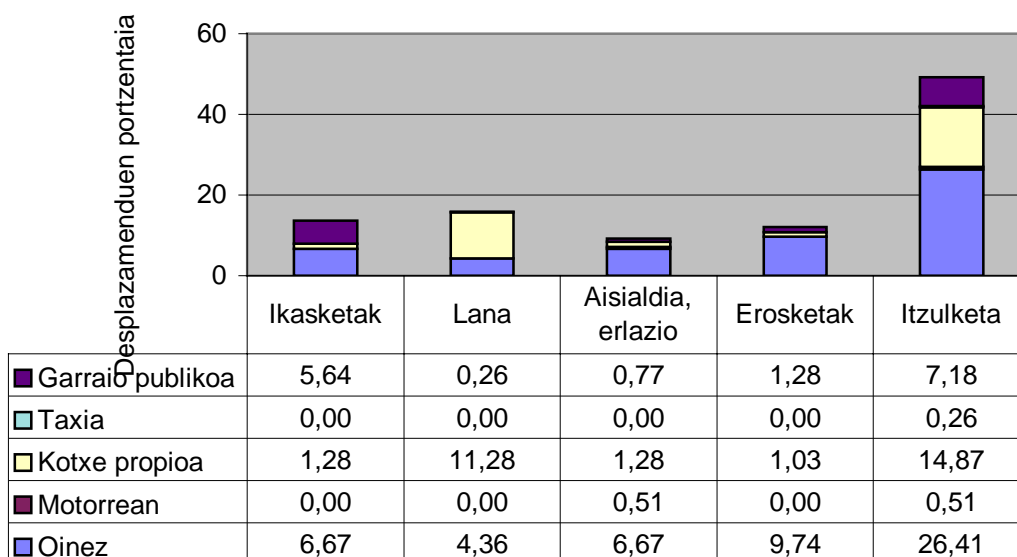
13.2.1 irudia. Lea-Artibaiko biztanleriaren desplazamendu-beharrizanen banaketa. 2002



Iturria: Herritarren Iritziari buruzko Inkesta

Datuetatik ondoriozta daitekeenez, desplazamendurako arrazoi nagusiak ondorengoak dira: aisialdia (ohar zaitetz inkesten %28,1 60 urtetik gorako pertsoneri egin zitzaizkiela), eguneroko erosketa eta lana.

13.2.3 irudia. Lekeitioko desplazamenduen banaketa, arrazoiaren eta garraio-motaren arabera. 1998



Iturria: Berton prestatutakoa Bizkaiko Garraio Partzuergoak emandako datu gordinetan oinarrituz

Norberaren ibilgailua da lanarengatik sortutako mugimenduetan nagusitzen den garraibidea. Eguneroko gainontzeko jardueretan, udalerriek duten tamainak bultzatuta, oinezko joan-etorriak dira ugariak.

a) Garraibideak

Udalergi arteko mugikortasun-beharrizanei aurre egiteko, Lea-Artibain ondorengo aukera dago garraibideetan:

- Norberaren ibilgailua, Lea-Artibai, eskualde mugakideei lotzeko toki-eskualdeko bide-sarearen bidez
- Autobus-zerbitzua
- Taxi-zerbitzua

Autobus bidezko bidaiari-garraioari dagokionez, Lea-Artibaiko udalerriek Bizkaiko Foru Aldundiak diruz lagundutako zerbitzu publiko bat dute, **Bizkaibus SA** enpresak emandakoa. Gaur egun, aztertutako udalerrietatik ibilbidea egiten duten lineak ondorengoak dira:

- A-3512 linea, Bilbo-Lekeitio, autobidez.
- A-3523 linea, Bilbo-Galdakaoko Ospitalea-Gernika-Aulesti-Lekeitio
- A-3916 linea, Ondarroa-Ermua-Bilbo (autobidez)
- A-3513 linea, Bilbo-Galdakaoko Ospitalea-Gernika-Lekeitio
- A-3915 linea, Ondarroa-Durango-Bilbo (autobidez)
- A-3922 linea, Etxebarria-Markina-Xemein-Munitibar

Ohar zaitez aipatuetako linea batek ere ez dituela zuzenean lotzen Lekeitio eta Ondarroa herriak.

Antzeko ezaugarriak dituzten beste ingurune batzuen aldean, norbere autoaren erabilera *aitortua* askoz txikiagoa da; eta horiek, aztertutako herri batzuetan, emaitzak ez direla oso adierazgarriak esan nahi dezake. Ideia hori are gehiago indartzen da Herritarren Iritziari buruzko Inkestako datuak Bizkaiko Garraio Partzuergoak 1998an prestatutako beste galdeketa batekin alderatuz gero

b) Trafikoaren intentsitatea

Udalerrien, eskualdeen eta abarren artean dagoen desplazamendu-kopuruak, lurraldeak duen funtzionaltasunaren arabera berritu-banaketa adierazten du; alegia, nolabait biztanleriak dituen desplazamendu-beharrizanak uzten ditu agerian — lanpostuetara joan, aisialdia, erosketak egin etab.—, baita eguneroko jardueretan aritzeko joan-etorriak nora egiten dituzten eta erabilitako garraiobidea zein den — norberaren ibilgailua gehiago erabiltzeak esan nahi du ibilgailuen trafikoari lotutako mugikortasun handiagoa dagoela—.

13.2.1 taula. Lea-Artibai eskualdera sartzeko bideetan kokatutako neurketa-estazioetan bildutako mugikortasunaren bilakaera. 1995-2001.

Neurketa Estazioa	Errepidea	Erregistratutako Tartea	EBBI (Eguneko Batez Besteko Intentsitatea)							Astunak (%)	Urteko Hazkundera %
			1995	1996	1997	1998	1999	2000	2001		
145 ^a	BI-633	Arrangizgana- Iruzubieta	4.252	4.540	4.550	5.656	5.995	6.125	6.834	10,0	8,5
140B	BI-3231	Urrutxua-Arbatzegi	458	410	408	423	448	429	436	5,0	1,2
140 ^a	BI-2224	Marmiz-Arbatzegi	789	723	701	726	736	703	710	6,0	-0,4
133 ^a	BI-2238	Basetxeta-Tres cruces	2.103	2.018	1.968	1.793	1.905	1.780	1.672	6,0	-3,7
135 ^a	BI-3238	Ea-Ispaster	751	919	996	918	1.006	972	1.010	5,0	1,9
149C	BI-638	L.P.Mutriku-Ondarroa	6.034	5.855	5.668	6.146	6.476	6.408	6.533	8,0	2,2
146 ^a	BI-2636	L.P.Elgoibar-Etxebarria	747	758	657	669	693	714	764	7,0	0,2
146B	BI-3950	L.P. Eibar-Etxebarria	1.436	1.585	1.617	1.335	1.732	1.803	2.056	9,0	5,3

Iturria: Berton prestatutakoa BFAk emandako datuetan oinarrituz

Ikus daitekeenaren arabera, oro har, trafiko handiena duten bideak Markina-Xemein eta Durango lotzen dituen BI-633, Ondarroa eta Gipuzkoa komunikatzeko BI-638 eta Etxebarritik Eibarrera doan BI-3950 dira. Gainera, horiek izan dira ibilgailuen joan-etorrien hazkunde handiena izan dutenak. Kontrako aldean, Basetxetatik (Gernika-Ereño-Lekeitio lotzen dituen errepidean kokatutakoa) BI-2238an zehar eskualdera sartzeko puntuetan egondako gutxitzea oso adierazgarria da.

• Aparkalekuak

Udalerrri txikienetan ez dago aparkatzeko arazorik, ezta gaiari buruzko azterketa espezifikorik ere.

Udalerrri handiagoetan, ordea, egoera bestelakoa da, eta hori Inkestako emaitzetan geratzen da agerian. Aparkatzeko arazoa ez da hainbeste aparkatzeko toki gutxi izatea nola herriguneko distantzia laburretan ere norberaren ibilgailua gehiegi baliatzea, baita “helmugan bertan aparkatzeko”. Kostaldeko turismoko herrietan, udan areagotu egiten dira arazoak, bisitariak bertaratzearekin batera.

Zehazki, galdetu zaienean **Zein dira zure ustez Lea-Artibaik gaur egun dituen hiru arazo garrantzitsuenak?**, 15ek —434 erantzunetatik— “aparkatzeko toki gutxi” aipatu dute.

Gainera, galdera berari erantzunez, erantzun-kopuruari jarraiki, adierazitako beste arazo garrantzitsu batzuk “eskualdeko herrien arteko komunikazio txarrak” (69 erantzun) eta “errepide eta bideen egoera txarra” dira (63 erantzun).



13.2 Iristerraztasuna

Irigarritasuna Sustatzen duen 20/1997 Legeak, abenduaren 4koak, ezartzen duenez, eraikin-proiektu berriek iristerraztasun-baldintza guztiak bete behar dituzte; era berean, agintzen du hala erabilera publikoko espazioak nola komunitate-ekipamenduak, apurka-apurka Legean definitutako manuetara egokitu behar direla.

Ondorengo koadroan, udalerrri bakoitzeko ekipamendu publikoen iristerraztasunari buruzko diagnostikoa laburbiltzen da. Informazioa Udaletatik dator zuzenean; Lekeitio, Markina-Xemein eta Ondarroaren kasuan, berriz, datuak Arau Subsidiarioetatik ateratakoak dira.

13.3.1 taula. Eraikin eta oinarrizko ekipamenduetako iristerraztasuna Lea-Artibaiko udalerrietan. 2002

Udalerrria	ISrik?	Ekipamendu egokitu eta iristerrazak	Ekipamendu egokitu gabeak eta etorkizunerako aurreikuspenak
Berriatua	EZ	- Udaletxea - Pilotalekua (goragailua) - Ikastetxea - Zubia	- Kultur etxea - Herriguneko espaloi guztien egokitzapena
Etxebarria	EZ	- Denek, liburutegiak izan ezik	- Liburutegia
Gizaburuaga	EZ	- Eliza - Osasun Zentroa	- Udaletxea eta Kultur etxea (maila batek jartzen du sartzeko traba)
Ispaster	EZ		- Udaletxea (igogailu bat jartzeko aurreikuspena) - Kultur etxea (beste eraikin batean jartzeko aurreikuspena) - Pilotalekua - ...
Lekeitio	BAI ²⁰	Iristerraztasunaren egoera erakusten duen Plan bat besterik ez dute	
Markina-Xemein	EZ	Ez dute datu zehatzik	
Mendexa	EZ	- Pilotalekua - Karraspio Hondartza	- Udaletxea (berria eraikitzea aurreikusita dago)
Ondarroa	EZ	Berriazko planik eduki ez arren, badituzte burutzen diren obretan aplikatu beharreko iristerraztasun <i>arau</i> batzuk	

Iturria: dagozkion Udalak

²⁰ Udalak, udalerrriko iristerraztasunari buruzko azterketa espezifiko bat du.